



2018



# ធនាគារឯកទេស សាវជើន វៃភីថល ភីអិលស៊ី

<b>មាតិកា</b>	<b>ទំព័រ</b>
1. សារលិខិតពីប្រធានក្រុមប្រឹក្សាភិបាល	1 - 2
2. ព័ត៌មានអំពីធនាគារ	3
3. តារាងបេសសម្ព័ន្ធ	4
4. របាយការណ៍របស់គណៈគ្រប់គ្រង	5 - 9
5. របាយការណ៍របស់សវនករឯករាជ្យ	10 - 13
6. តារាងតុល្យការ	14
7. របាយការណ៍លទ្ធផល	15
8. របាយការណ៍ស្តីពីបម្រែបម្រួលមូលធន	16
9. របាយការណ៍ស្តីពីលំហូរទឹកប្រាក់	17
10. កំណត់សំគាល់លើរបាយការណ៍ហិរញ្ញវត្ថុ	18 - 52

## **សារវិធានក្រុមប្រឹក្សាភិបាល**

### **ការត្រួតពិនិត្យឆ្នាំ២០១៨**

ផ្ទុយទៅនឹងឆ្នាំ២០១៧ ក្នុងឆ្នាំ២០១៨ មានការរីកចម្រើនបន្ថែមទៀតនៅក្នុងសេដ្ឋកិច្ចប្រទេសកម្ពុជា ដែលមានកំណើនលូតលាស់ឆាប់រហ័សរហូតដល់ 7.5%ដែលជាកម្រិតគួរឱ្យគោរពខណៈដែលនៅមានដំណើរការយឺតយ៉ាវនៃសេដ្ឋកិច្ចប្រទេសភាគច្រើននៃពិភពលោក។

សេដ្ឋកិច្ចបានល្អប្រសើរជាងការរំពឹងទុកជាចម្បងដោយសារតែការរីកចម្រើនយ៉ាងឆាប់រហ័សនៃការនាំចេញជាពិសេសនៅក្នុងការនាំចេញសម្លៀកបំពាក់និងស្បែកជើងក៏ដូចជារឹងមាំខាងក្នុងតម្រូវការដោយបង្ហាញពីទំនុកចិត្តរបស់អតិថិជន។

លើសពីនេះទៅទៀតអ្នកលេងក្នុងទីផ្សារនិងឧស្សាហកម្មក៏មានការជឿជាក់កាន់តែខ្លាំងឡើងផងដែរលំហូរចូលខ្ពស់នៃការវិនិយោគផ្ទាល់ពីបរទេសបើប្រៀបធៀបទៅនឹងមុនឆ្នាំ។ ក្នុងរយៈពេលប៉ុន្មានឆ្នាំថ្មីៗនេះការវិនិយោគបរទេសពីប្រទេសចិនបានកើនឡើងយ៉ាងខ្លាំងឆ្ពោះទៅរកការស្ថាបនា (ហេដ្ឋារចនាសម្ព័ន្ធអចលនទ្រព្យពាណិជ្ជកម្មនិងលំនៅដ្ឋាន) វិស័យទេសចរណ៍និង វិស័យកសិកម្មនិងវិស័យកសិកម្ម។ ខេត្តមាត់សមុទ្រក្រុងព្រះសីហនុបានលេចឡើងជាចំណុច ក្តៅនៃការរីកចម្រើនសំណង់បច្ចុប្បន្ន។

ការបង្កើនទំនុកចិត្តលើប្រព័ន្ធធនាគារបាននាំឱ្យមានការរីកចម្រើនដ៏គួរអោយចាប់អារម្មណ៍។ ជាមួយនឹងប្រាក់កម្ចីដំណើរការនៅចុងឆ្នាំដែលរក្សាបាននូវកំណើនទ្វេដងជាមួយនិងកម្ចីមិនដំណើរការមានកំរិតទាប នេះយោងតាមរបាយការណ៍ប្រចាំឆ្នាំរបស់ធនាគារជាតិនៃកម្ពុជា។

ខណៈពេលដែលមានការរីកចម្រើនយ៉ាងខ្លាំងនៅក្នុងអាជីវកម្មរបស់យើងវាបានធ្វើឱ្យកំណើនប្រាក់កម្ចីជួបនឹងការប្រកួតប្រជែងទីផ្សារតឹងតែង។ ជាមួយការប្តេជ្ញាចិត្តនិងវិជ្ជាជីវៈរបស់និយោជិករបស់យើងធនាគាររបស់យើងនៅតែបន្តទាក់ទាញអតិថិជនដែលអនុញ្ញាតឱ្យយើងមានលទ្ធផលល្អ។

### **លទ្ធផលហិរញ្ញវត្ថុ**

ឆ្នាំ 2018 បានបន្តជាឆ្នាំដ៏គួរឱ្យរំជើបរំជួលប្រកបដោយការប្រកួតប្រជែងនិងទទួលបានជោគជ័យសម្រាប់ធនាគារហើយយើងបានរីករាយជាមួយផលចំណេញសុទ្ធជុំវិញ 72,061 ដុល្លារអាមេរិក។ ចំណូលការប្រាក់សុទ្ធក្នុងឆ្នាំ 2018 កើនឡើង 20% ស្មើនឹង 922,636 ដុល្លារអាមេរិក។ នៅឆ្នាំ២០១៨ យើងឃើញថាទ្រព្យសម្បត្តិសរុបរបស់យើងបានកើនឡើងដល់ 15.53លានដុល្លារអាមេរិក ដែលជំរុញដោយភាពរឹងមាំនៃកំណើនឥណទានចំនួន 33.13% ស្មើនឹង 9.57លានដុល្លារ

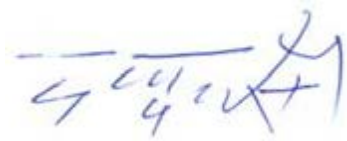
ល្អរអាមរិក និងការបង្កើនភាគហ៊ុនដើមទុនរហូតដល់ 15លានដុល្លារអាមេរិករបស់ភាគទុនិក។

**ទស្សនៈវិស័យសំរាប់ឆ្នាំ២០១៩**

កំណើនសេដ្ឋកិច្ចរបស់ប្រទេសកម្ពុជាត្រូវបានគេព្យាករថានឹងនៅតែរឹងមាំជាមួយនឹងអត្រា 7% ដោយសារតែភាពរឹងមាំសេដ្ឋកិច្ចដូចនៅក្នុងឆ្នាំមុន។ បើទោះបីជាការធ្លាក់ចុះ និងការផ្លាស់ប្តូរ សេដ្ឋកិច្ចសកលក៏ប៉ុន្តែសង្គ្រាមពាណិជ្ជកម្មអាមេរិកនិងចិននៅតែអាចផ្តល់ផលប្រយោជន៍ ប្រយោលដល់សេដ្ឋកិច្ចកម្ពុជាផ្អែកលើការនាំចេញក្នុងស្រុកនៅឆ្នាំ2019 ។ ជាមួយនឹងការព្យាករណ៍កំណើនសេដ្ឋកិច្ចនៅឆ្នាំ 2019 ការខ្ចីប្រាក់នឹងត្រូវកើនឡើងក្នុងបរិយា កាសសេដ្ឋកិច្ចនេះ។ យើងនឹងបន្តផ្តល់នូវអ្វីដែលអតិថិជនរបស់យើងត្រូវការ ស្របជាមួយការ បង្កើនផលិតភាពជាមួយនឹងរចនាសម្ព័ន្ធចំណាយដ៏មានប្រសិទ្ធភាព។ យើងខិតខំធ្វើឱ្យបានល្អ ផ្ដោតលើការកសាងទំនាក់ទំនងរយៈពេលវែងជាមួយអតិថិជនរបស់យើង ជាមួយនឹងការរក្សា និងផ្តល់ការលើកទឹកចិត្តដល់សមាជិកក្រុមជំរឿនមាំរបស់ធនាគារយើង។ ការយកចិត្តទុកដាក់ របស់យើងទៅលើប្រជាជន អនុញ្ញាតឱ្យយើងខិតទៅជិតទីផ្សារ និងយល់ កាន់តែច្បាស់ពីអ្វី ដែលអតិថិជនរបស់យើងត្រូវការ។

**ការកត់សម្គាល់**

ជាថ្មីម្តងទៀតខ្ញុំសូមឆ្លៀតឱកាសនេះដើម្បីអរគុណដល់អតិថិជនរបស់យើងចំពោះការបន្តផ្តល់ ទំនុកចិត្តលើយើង។ ដូចគ្នានេះផងដែរ ខ្ញុំសូមអរគុណជាពិសេសចំពោះបុគ្គលិករបស់យើង ចំពោះភាពអស្ចារ្យរបស់ពួកគេក្នុងកិច្ចខិតខំប្រឹងប្រែងនិងការប្តេជ្ញាចិត្តនៅក្នុងការបង្ហាញអោយ ឃើញថាជាឆ្នាំប្រកបដោយការប្រកួតប្រជែងជាមួយផ្ទៃផ្កាដែលយើងទទួលបាន។ ថ្វីបើមានឧបសគ្គជាច្រើនដែលក្នុងវិស័យរបស់យើងបានប្រឈមមុខក៏ដោយ ក៏យើងទន្ទឹងរង់ ចាំបន្តរីកចម្រើនអាជីវកម្មស្នូលនិងធ្វើការដើម្បីបំពេញតម្រូវការហិរញ្ញវត្ថុផ្សេងៗរបស់អតិថិជ ន។

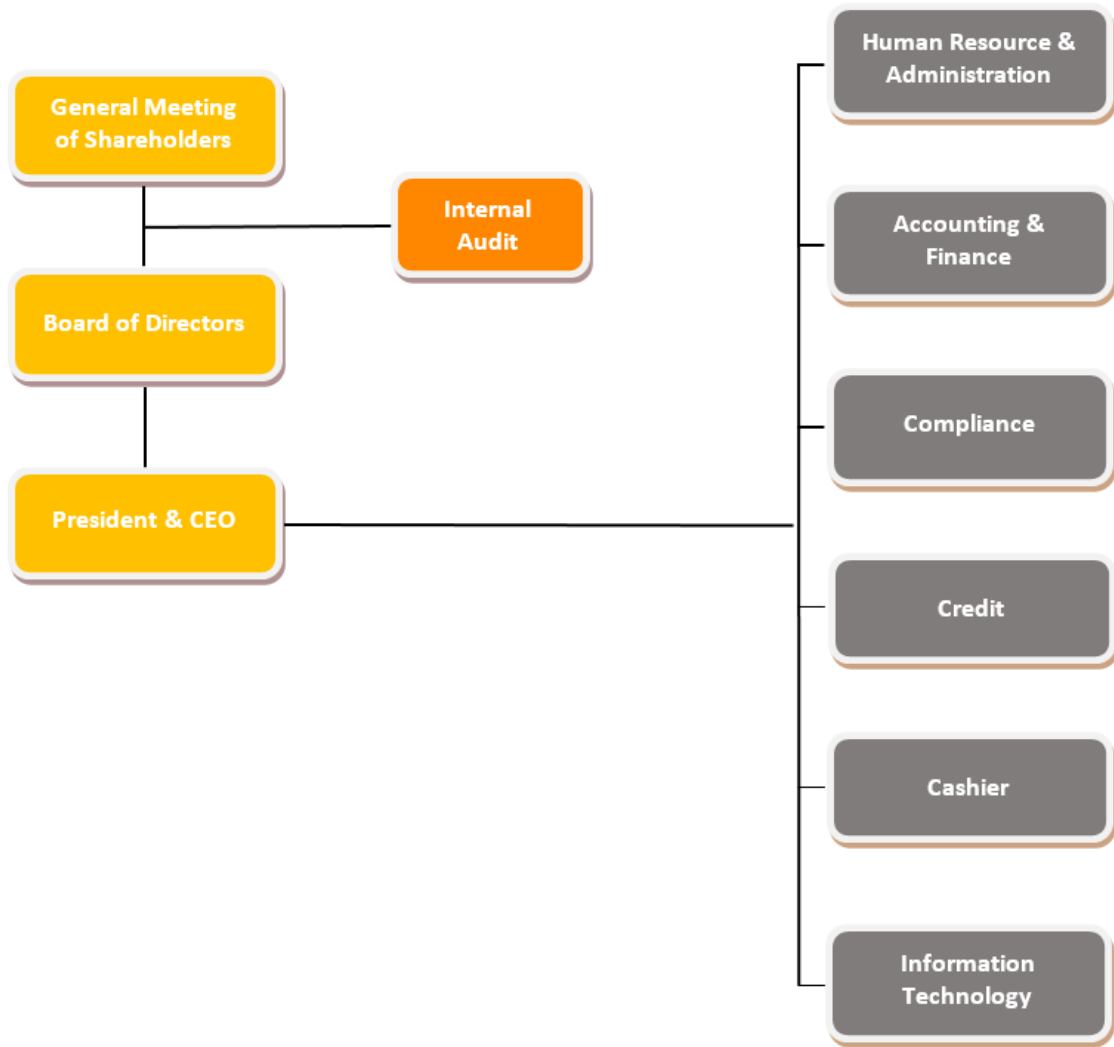


Kun Kay Hong  
ប្រធានក្រុមប្រឹក្សាភិបាល  
ថ្ងៃទី30 ខែមេសា ឆ្នាំ2019

## ព័ត៌មានអំពីធនាគារ

ម្ចាស់ភាគហ៊ុន	Kun Swee Tiong Andy Kun Swee Yi Diaz Kun Kay Hong
លេខចុះបញ្ជីពាណិជ្ជកម្ម	00011446
ទីស្នាក់ការចុះបញ្ជី	អគារលេខ 294 មហាវិថីមេរៀសេងទុង (245) សង្កាត់ទំនប់ទឹក ខណ្ឌចំការមន រាជធានីភ្នំពេញ ព្រះរាជាណាចក្រកម្ពុជា
ទីស្នាក់ការធំ	ធនាគារឯកទេសសាវជើនវ័យក៏ថល ភីអិលស៊ី រាជធានីភ្នំពេញ ព្រះរាជាណាចក្រកម្ពុជា
ធនាគារចំបង	ធនាគារជាតិនៃកម្ពុជា ធនាគារ អ អេច ប៊ី ឥណ្ឌូនៃណា ហត្ថាកសិករ លីមីតធីត អិលអូអិលស៊ី (ខេមបូឌា) ភីអិលស៊ី ធនាគារស្ថាបនា
សវនករ	អេចអរឌីភី អេន អាសូស៊ីអេត

# ការងារបណ្តាសម្ព័ន្ធ



**របាយការណ៍របស់អ្នកគ្រប់គ្រង**

អ្នកគ្រប់គ្រងមានសេចក្តីសោមនស្សរីករាយធ្វើការបង្ហាញជូននូវរបាយការណ៍របស់ អ្នកគ្រប់គ្រង និង របាយការណ៍ហិរញ្ញវត្ថុរបស់ ធនាគារឯកទេស សាវធើនយៃភីថល ហៅកាត់ថា (“ធនាគារ”) ដែល បានធ្វើសវនកម្មរួច សម្រាប់ការិយបរិច្ឆេទដែលបានបញ្ចប់ថ្ងៃទី៣១ ខែធ្នូ ឆ្នាំ២០១៨ ។

**សកម្មភាពចម្បង**

សកម្មភាពចម្បងរបស់ធនាគារគឺ ការធ្វើប្រតិបត្តិការលើឥណទាន ដែលផ្តល់ប្រាក់កម្ចីទៅដល់អតិថិជន ។

**លទ្ធផលហិរញ្ញវត្ថុ**

លទ្ធផលហិរញ្ញវត្ថុរបស់ធនាគារ សម្រាប់ការិយបរិច្ឆេទបញ្ចប់ថ្ងៃទី៣១ ខែធ្នូ ឆ្នាំ២០១៨ មាន ដូចខាងក្រោម៖

	បញ្ចប់ថ្ងៃទី៣១ ខែធ្នូ ឆ្នាំ២០១៨		បញ្ចប់ថ្ងៃទី៣១ ខែធ្នូ ឆ្នាំ២០១៧
	ដុល្លារអាមេរិក	ពាន់រៀល	ដុល្លារអាមេរិក
ប្រាក់ចំណេញសុទ្ធសម្រាប់ការិយបរិច្ឆេទ	72,061	289,542	208,861

**ភាគលាភ**

ពុំមានការប្រកាស ឬការបែងចែកភាគលាភទេហើយអ្នកគ្រប់គ្រងក៏ពុំមានអនុសាសន៍ឲ្យមានការបែងចែកភាគលាភសម្រាប់ការិយបរិច្ឆេទធ្វើរបាយការណ៍នេះទេ ។

**ដើមទុន**

ធនាគារមានដើមទុន 15,000,000 ដុល្លារអាមេរិក នៅឆ្នាំ២០១៨ ។

**ទុនបម្រុង និងសំវិធានធន**

ពុំមានការប្រែប្រួលជាសារវន្តនៃទុនបម្រុង និងសំវិធានធននៅក្នុងការិយបរិច្ឆេទនេះទេ ក្រៅពីការបង្ហាញនៅក្នុងរបាយការណ៍ហិរញ្ញវត្ថុនេះ ។

**ឥណទាន និងបុរេប្រទានអាក្រក់ និងជាប់សង្ស័យ**

នៅមុនពេលដែលរបាយការណ៍ហិរញ្ញវត្ថុរបស់ធនាគារត្រូវបានរៀបចំឡើងអ្នកគ្រប់គ្រង បានចាត់ វិធានការសមស្របដើម្បីបញ្ជាក់ថាវិធានការទាក់ទងទៅនឹង ការលុបបំបាត់ ចោល ឥណទាន និងបុរេប្រទាន អាក្រក់ និងការធ្វើសំវិធានធនលើឥណទានជាប់សង្ស័យ ត្រូវបាន ធ្វើឡើង ហើយអ្នកគ្រប់គ្រង ជឿជាក់ថា រាល់ឥណទានដែលបានដឹងថាមិនអាចទាមទារបាន ត្រូវ បានលុបបំបាត់ចោល ហើយសំវិធានធនត្រូវបាន ធ្វើឡើងយ៉ាងគ្រប់គ្រាន់សម្រាប់ ឥណទាន និងបុរេប្រទានអាក្រក់ និងជាប់សង្ស័យ ។

នាថ្ងៃចេញរបាយការណ៍នេះអ្នកគ្រប់គ្រងពុំបានដឹងពីកាលៈទេសៈណាមួយដែលនាំឲ្យឥណទាន និង បុរេប្រទានអាក្រក់ដែលបានជំរះចេញពីបញ្ជីឬចំនួនសំវិធានធនលើឥណទាន និងបុរេប្រទាន ជាប់សង្ស័យក្នុងរបាយការណ៍ហិរញ្ញវត្ថុរបស់ធនាគារ មានតម្លៃមិនគ្រប់គ្រាន់ជាសារវន្តនោះទេ ។

**ទ្រព្យសកម្មចរន្ត**

នៅមុនពេលដែលរបាយការណ៍ហិរញ្ញវត្ថុរបស់ធនាគារត្រូវបានរៀបចំឡើង អ្នកគ្រប់គ្រង បានចាត់ វិធានការដែលមានមូលដ្ឋានសមរម្យដើម្បីបញ្ជាក់ថាបណ្តា ទ្រព្យសកម្មចរន្តលើកលែង បំណុល ដែលបានកត់ត្រានៅក្នុងបញ្ជីគណនេយ្យរបស់ធនាគារ

ហើយដែលមានតម្លៃមិនអាចប្រមូលមកវិញបាននៅក្នុងប្រតិបត្តិការអាជីវកម្មធម្មតាត្រូវបានកាត់ បន្ថយឲ្យនៅស្មើនឹងតម្លៃដែលគិតថា នឹងអាចប្រមូលបានជាក់ស្តែង។

នាថ្ងៃចេញរបាយការណ៍នេះ អ្នកគ្រប់គ្រងពុំបានដឹងពីហេតុការណ៍ណាមួយដែល នឹងធ្វើឲ្យ ប៉ះពាល់ដល់ ការកំណត់តម្លៃទ្រព្យសកម្មចរន្ត នៅក្នុងរបាយការណ៍ហិរញ្ញវត្ថុរបស់ធនាគារ ថាមាន ភាព មិនត្រឹមត្រូវ នោះទេ ។

**វិធីសាស្ត្រកំណត់តម្លៃ**

នាថ្ងៃចេញរបាយការណ៍នេះ អ្នកគ្រប់គ្រងពុំបានដឹងពីហេតុការណ៍ណាមួយដែល បានកើត ឡើង ធ្វើឲ្យប៉ះពាល់ដល់ការអនុវត្តវិធីសាស្ត្រដែលមានកន្លងមក ក្នុងការវាយតម្លៃទ្រព្យសកម្ម និងបំណុល នៅក្នុងរបាយការណ៍ហិរញ្ញវត្ថុរបស់ធនាគារ ថាមានភាពមិនត្រឹមត្រូវ ឬមិន សមស្របនោះទេ ។

**បំណុលយថាហេតុ និងបំណុលផ្សេងៗទៀត**

នាថ្ងៃចេញរបាយការណ៍នេះ ពុំមាន៖

- (ក) ការដាក់បញ្ចាំទ្រព្យសកម្មណាមួយរបស់ធនាគារ ដែលកើតមានឡើង ចាប់តាំងពីថ្ងៃចុង ការិយបរិច្ឆេទមកក្នុងការធានាចំពោះបំណុលរបស់បុគ្គលណាមួយឡើយ ឬ



(ខ) បំណុលយថាហេតុណាមួយដែលកើតមានឡើងចំពោះធនាគារ ចាប់តាំងពីចុងការិយបរិច្ឆេទមកក្រៅអំពីប្រតិបត្តិការអាជីវកម្មធម្មតារបស់ធនាគារ ។

អ្នកគ្រប់គ្រង មានមតិថាពុំមានបំណុលយថាហេតុ ឬបំណុលផ្សេងៗទៀតរបស់ធនាគារ ដែលត្រូវបំពេញ ឬអាចនឹងត្រូវបំពេញក្នុងរយៈពេល 12 ខែបន្ទាប់ពីកាលបរិច្ឆេទរាយការណ៍ ដែលនឹងធ្វើឲ្យមានផលប៉ះពាល់ ឬអាចនឹងប៉ះពាល់ជាសារវន្តដល់លទ្ធភាពរបស់ធនាគារ ក្នុងការបំពេញកាតព្វកិច្ចរបស់ខ្លួន ដូចដែលបានកំណត់ និងនៅពេលដែលដល់ថ្ងៃកំណត់ ។

**ការផ្លាស់ប្តូរនៃហេតុការណ៍**

នាថ្ងៃចេញរបាយការណ៍នេះ អ្នកគ្រប់គ្រងពុំបានដឹងពីហេតុការណ៍ណាមួយ ដែលមិនបាន វែកញែកនៅក្នុង របាយការណ៍នេះ ឬក្នុងរបាយការណ៍ហិរញ្ញវត្ថុរបស់ធនាគារ ដែល នឹងបណ្តាលឲ្យគ្មានតួលេខនៃចំនួនណាមួយដែលបានបង្ហាញនៅ ក្នុងរបាយការណ៍ ហិរញ្ញវត្ថុមានភាពមិនត្រឹមត្រូវនោះទេ ។

**ប្រតិបត្តិការមិនប្រក្រតី**

តាមមតិរបស់អ្នកគ្រប់គ្រង លទ្ធផលនៃការធ្វើប្រតិបត្តិការរបស់ធនាគារ ក្នុងការិយបរិច្ឆេទហិរញ្ញវត្ថុ នេះ មិនមានផលប៉ះពាល់ជាសារវន្តដោយសកម្មភាពប្រតិបត្តិការ ឬប្រតិបត្តិការណ៍ណាមួយដែលមានលក្ខណៈ ជាសារវន្ត និងមិនប្រក្រតីនោះទេ ។

អ្នកគ្រប់គ្រង ក៏មានមតិផងដែរថា នៅក្នុងចន្លោះពេលចាប់ពីថ្ងៃ ចុងការិយបរិច្ឆេទ ដល់ថ្ងៃ ចេញរបាយការណ៍ នេះ ពុំមានចំណាត់ថ្នាក់សកម្មភាពប្រតិបត្តិការ ឬប្រតិបត្តិការណ៍ណាមួយដែលមានលក្ខណៈ ជាសារវន្ត និង មិនប្រក្រតីកើតមានឡើង ដែលអាចនាំឲ្យប៉ះពាល់ដល់លទ្ធផល នៃប្រតិបត្តិការរបស់ធនាគារក្នុង ការិយបរិច្ឆេទដែលរបាយការណ៍នេះ បានរៀប ចំឡើងនោះទេ ។

**អ្នកគ្រប់គ្រង**

អ្នកគ្រប់គ្រងដែលបានបម្រើការចាប់ពីកាលបរិច្ឆេទរបាយការណ៍មុន រួមមាន៖

Mr. Kun Swee Tiong Andy ជាប្រធាន និងនាយកប្រតិបត្តិ

Mr. Kun Swee Yi Diaz ជាអនុប្រធានប្រតិបត្តិ

Ms. Chin Mao ជាអនុប្រធាន

**ការទទួលខុសត្រូវរបស់អ្នកគ្រប់គ្រងលើរបាយការណ៍ហិរញ្ញវត្ថុ**

អ្នកគ្រប់គ្រងមានភារៈធ្វើការអះអាងបញ្ជាក់ថា របាយការណ៍ហិរញ្ញវត្ថុ បានរៀបចំឡើង យ៉ាងត្រឹមត្រូវ នៃស្ថានភាពហិរញ្ញវត្ថុរបស់ធនាគារ នាថ្ងៃទី31 ខែធ្នូ ឆ្នាំ2018 និងលទ្ធផល ហិរញ្ញវត្ថុ និងលំហូរសាច់ប្រាក់ សម្រាប់ការិយបរិច្ឆេទដែលបានបញ្ចប់ថ្ងៃទី31 ខែធ្នូ ឆ្នាំ2018 ។ នៅក្នុងការរៀប

ចំ របាយការណ៍ហិរញ្ញវត្ថុនេះអ្នកគ្រប់គ្រងចាំបាច់ត្រូវ៖

- (ក) អនុម័តនូវគោលនយោបាយគណនេយ្យដែលសមស្របដោយផ្អែកលើការវិនិច្ឆ័យ និងការប៉ាន់ប្រមាណយ៉ាងសមហេតុផល និងប្រុងប្រយ័ត្ន ហើយធ្វើការអនុវត្តប្រកបដោយសង្គតិភាព ។
- (ខ) អនុលោមទៅតាមស្តង់ដារគណនេយ្យកម្ពុជានិងគោលការណ៍ ណែនាំរបស់ ធនាគារជាតិនៃកម្ពុជា ឬប្រសិនបើមានការផ្លាស់ប្តូរពីនេះ ដើម្បីបង្ហាញនូវភាពពិត និងត្រឹមត្រូវ គឺត្រូវបង្ហាញ ពន្យល់ និងកំណត់បរិមាណឲ្យបានច្បាស់លាស់នៅក្នុងរបាយការណ៍ហិរញ្ញវត្ថុ ។
- (គ) រក្សាទុកនូវបញ្ជីគណនេយ្យឲ្យបានគ្រប់គ្រាន់និងប្រព័ន្ធគ្រប់គ្រងផ្ទៃក្នុងឲ្យមានប្រសិទ្ធភាព ។
- (ឃ) រៀបចំរបាយការណ៍ហិរញ្ញវត្ថុដោយផ្អែកលើមូលដ្ឋាននិរន្តរភាពនៃដំណើរការអាជីវកម្ម លុះត្រាតែមានករណីមិនសមរម្យក្នុងការសន្មតថា ធនាគារនឹងបន្តធ្វើប្រតិបត្តិការ អាជីវកម្មនាពេលអនាគត ដែលអាចរំពឹងទុកបាន។
- (ង) ត្រួតពិនិត្យនិងដឹកនាំធនាគារឲ្យមានប្រសិទ្ធភាពលើរាល់សេចក្តីសម្រេច ដែលមាន សារៈសំខាន់ទាំងឡាយដែលប៉ះពាល់ដល់សកម្មភាពប្រតិបត្តិការ និងដំណើរការរបស់ ធនាគារ ហើយត្រូវប្រាកដថាកិច្ចការនេះត្រូវបានឆ្លុះបញ្ចាំងយ៉ាងត្រឹមត្រូវនៅក្នុង របាយការណ៍ហិរញ្ញវត្ថុ ។

អ្នកគ្រប់គ្រងធនាគារអាចថាអ្នកគ្រប់គ្រងបានអនុវត្តនូវរាល់តម្រូវការដូចមានរាយការណ៍ ខាងលើក្នុងការរៀបចំរបាយការណ៍ហិរញ្ញវត្ថុរបស់ធនាគារ ។

**ការអនុម័តលើរបាយការណ៍ហិរញ្ញវត្ថុ**

យើងខ្ញុំតំណាងឲ្យអ្នកគ្រប់គ្រងរបស់ធនាគារឯកទេសសារវើនយៃភីថលសូមធ្វើការអនុម័ត លើរបាយការណ៍ហិរញ្ញវត្ថុដែលភ្ជាប់មកជាមួយដូចបានបង្ហាញនៅទំព័រទី 10 ដល់ 48 ថាបានបង្ហាញនូវភាពត្រឹមត្រូវនៃស្ថានភាពហិរញ្ញវត្ថុរបស់របស់ធនាគារ នាថ្ងៃទី31 ខែធ្នូ ឆ្នាំ2018 ព្រមទាំងលទ្ធផលហិរញ្ញវត្ថុ និងលំហូរទឹកប្រាក់ សម្រាប់ការិយបរិច្ឆេទចាប់ពីថ្ងៃទី31 ខែធ្នូ ឆ្នាំ2018 ដោយអនុលោមទៅតាមស្តង់ដារគណនេយ្យកម្ពុជានិង គោលការណ៍ណែនាំរបស់ធនាគារជាតិនៃកម្ពុជា។

ចុះហត្ថលេខាក្នុងនាមធនាគារឯកទេសសម្រេចវិបកីថល



The image shows a handwritten signature in blue ink over a blue circular stamp. The stamp contains the text: "ព្រះរាជាណាចក្រកម្ពុជា" (Kingdom of Cambodia) at the top, "ធនាគារពិសេស" (Specialized Bank) in the middle, "សម្រេច វិបកីថល ឥណ្ឌូ" (Southern Capital Specialized Bank PLC) in the center, and "SOUTHERN CAPITAL SPECIALIZED BANK PLC" and "KINGDOM OF CAMBODIA" at the bottom.

Mr. Kun Swee Tiong Andy  
ប្រធាន និងនាយកប្រតិបត្តិ

រាជធានីភ្នំពេញ ព្រះរាជាណាចក្រកម្ពុជា

ថ្ងៃទី 22 ខែ មីនា ឆ្នាំ 2019

# របាយការណ៍របស់សវនករឯករាជ្យ

## ជូនចំពោះភាគទុនិក

### ធនាគារឯកទេសសាវធ័នយែភីថល

#### មតិសវនកម្ម

យើងខ្ញុំ បានធ្វើសវនកម្មលើរបាយការណ៍ហិរញ្ញវត្ថុរបស់ ធនាគារឯកទេស សាវធ័នយែភីថល ហៅកាត់ថា (“ធនាគារ”) ដែលមានរបាយការណ៍ស្ថានភាពហិរញ្ញវត្ថុនាថ្ងៃទី៣១ ខែធ្នូ ឆ្នាំ ២០១៨ របាយការណ៍លទ្ធផលលម្អិត របាយការណ៍ស្តីពីបម្រែបម្រួលមូលធន និងរបាយការណ៍លំហូរទឹកប្រាក់ សម្រាប់ការិយបរិច្ឆេទដែលបានបញ្ចប់ ថ្ងៃទី៣១ ខែធ្នូ ឆ្នាំ២០១៨ និងកំណត់សំគាល់ ដែលមានគោលនយោបាយ គណនេយ្យសំខាន់ៗ ព្រមទាំងព័ត៌មានពន្យល់ផ្សេងៗទៀតដែល បានបង្ហាញនៅទំព័រទី 10 ដល់ 48។

ជាមតិរបស់យើងខ្ញុំ របាយការណ៍ហិរញ្ញវត្ថុជាសារវន្ត បានបង្ហាញនូវភាពត្រឹមត្រូវនៃស្ថានភាព ហិរញ្ញវត្ថុរបស់ក្រុមហ៊ុននាថ្ងៃទី៣១ ខែធ្នូ ឆ្នាំ២០១៨ ព្រមទាំងលទ្ធផលហិរញ្ញវត្ថុ និងលំហូរ ទឹកប្រាក់ របស់ក្រុមហ៊ុន សម្រាប់ការិយបរិច្ឆេទដែលបានបញ្ចប់ ថ្ងៃទី៣១ ខែធ្នូ ឆ្នាំ២០១៨ ដោយអនុលោមទៅ តាមស្តង់ដារ គណនេយ្យកម្ពុជា និង គោលការណ៍ណែនាំរបស់ធនាគារជាតិនៃកម្ពុជា។

#### មូលដ្ឋាននៃមតិសវនកម្ម

យើងខ្ញុំ បានធ្វើសវនកម្មដោយអនុលោមទៅតាមស្តង់ដារសវនកម្មអន្តរជាតិនៃកម្ពុជា។ ការ ទទួលខុសត្រូវរបស់យើងខ្ញុំដែលស្របតាមស្តង់ដារទាំងនោះ ត្រូវបានរៀបរាប់បន្ថែមទៀតនៅក្នុង កថាខ័ណ្ឌស្តីពីការទទួលខុសត្រូវរបស់សវនករ សម្រាប់ការធ្វើសវនកម្មលើរបាយការណ៍ហិរញ្ញវត្ថុ ដែលមាននៅក្នុងរបាយការណ៍របស់យើងខ្ញុំ ។ យើងខ្ញុំ មានភាពឯករាជ្យពីធនាគារ ដោយស្រប ទៅតាមតម្រូវការក្រមសីលធម៌វិជ្ជាជីវៈដែលពាក់ព័ន្ធនឹងសវនកម្មលើរបាយការណ៍ហិរញ្ញវត្ថុ នៅ កម្ពុជាហើយយើងខ្ញុំបានបំពេញនូវទំនួលខុសត្រូវក្រមសីលធម៌វិជ្ជាជីវៈស្របតាម តម្រូវការរបស់ ស្តង់ដារទាំងនោះ។ យើងខ្ញុំជឿជាក់ថា ភស្តុតាងសវនកម្មដែលយើងខ្ញុំប្រមូលបានមានលក្ខណៈ គ្រប់គ្រាន់ និងសមស្រប សម្រាប់ជាមូលដ្ឋានក្នុងការបញ្ជាក់មតិសវនកម្មរបស់យើងខ្ញុំ ។

#### ព័ត៌មានផ្សេងៗ

អ្នកគ្រប់គ្រងមានការទទួលខុសត្រូវ លើព័ត៌មានផ្សេងៗទៀត។ ព័ត៌មានផ្សេងៗទៀត ដែលបាន ទទួលនៅថ្ងៃនៃរបាយការណ៍របស់សវនករ មានរបាយការណ៍របស់នាយកគ្រប់គ្រងនៅទំព័រទី 1 ដល់ទី 5 ហើយនិងរបាយការណ៍ប្រចាំឆ្នាំដែលត្រូវបានរំពឹងថា នឹងមានប្រសិទ្ធភាពដល់យើងខ្ញុំ ក្រោយថ្ងៃនោះ ។

មតិរបស់យើងខ្ញុំទៅលើរបាយការណ៍ហិរញ្ញវត្ថុ មិនបានរួមបញ្ចូលព័ត៌មានផ្សេងៗទេ ហើយ យើងខ្ញុំក៏មិនបានបញ្ចេញការសន្និដ្ឋានជាក់លាក់ បន្ថែមលើនេះដែរ។

ភ្ជាប់ជាមួយសវនកម្មយើងខ្ញុំទៅលើរបាយការណ៍ហិរញ្ញវត្ថុ យើងខ្ញុំមានទំនួលខុសត្រូវទៅលើ ការអានព័ត៌មានផ្សេងៗទៀត និងការធ្វើដូចនេះ ដើម្បីពិចារណាថាតើព័ត៌មានផ្សេងៗទៀត មាន ភាពមិនស្របគ្នាជាសារវន្តជាមួយរបាយការណ៍ហិរញ្ញវត្ថុ ឬចំណេះដឹងរបស់ពួកយើងដែល ទទួលបានក្នុងសវនកម្ម ឬផ្សេងពីនេះ មានសភាពមិនត្រឹមត្រូវជាសារវន្ត។ បើផ្អែកទៅលើ ការងារដែលយើងខ្ញុំបានធ្វើឡើង ហើយយើងខ្ញុំសន្និដ្ឋានថាមានភាពមិនត្រឹមត្រូវជាសារវន្តនៃព័ ត៌មានផ្សេងៗនេះ យើងខ្ញុំចាំបាច់ត្រូវរាយការណ៍តាមជាក់ស្តែង។ យើងខ្ញុំមិនបានរកឃើញនូវ ភាពមិនត្រឹមត្រូវជាសារវន្ត ដើម្បីរាយការណ៍នៅក្នុងរបាយការណ៍នេះទេ។

**ការទទួលខុសត្រូវលើរបាយការណ៍ហិរញ្ញវត្ថុរបស់អ្នកគ្រប់គ្រង និងអ្នកទទួលខុសត្រូវលើ អភិបាលកិច្ច**

អ្នកគ្រប់គ្រងមានភារៈទទួលខុសត្រូវលើការរៀបចំ និង ការបង្ហាញនូវភាពត្រឹមត្រូវនៃ របាយការណ៍ ហិរញ្ញវត្ថុដោយអនុលោមទៅតាមស្តង់ដារគណនេយ្យកម្ពុជា និង គោលការណ៍ណែនាំរបស់ ធនាគារជាតិនៃកម្ពុជា ហើយនិងទទួលខុសត្រូវលើប្រព័ន្ធ ត្រួតពិនិត្យផ្ទៃក្នុងដែលអ្នកគ្រប់គ្រង កំណត់ថាមានភាពចាំបាច់សម្រាប់ការរៀបចំ របាយការណ៍ ហិរញ្ញវត្ថុឲ្យជឿជាក់ពីការបង្ហាញ ខុសជាសារវន្តដោយសារតែការក្លែងបន្លំ ឬកំហុសឆ្គង ។

នៅក្នុងការរៀបចំរបាយការណ៍ហិរញ្ញវត្ថុ អ្នកគ្រប់គ្រងមានភារៈទទួល ខុសត្រូវ លើការ វាយតម្លៃ នូវលទ្ធភាពរបស់ធនាគារក្នុងការបន្តនិរន្តរភាពអាជីវកម្មទទួលខុសត្រូវ លើការលាត ត្រដាង ព័ត៌មានប្រសិនបើពាក់ព័ន្ធនូវបញ្ហា ទាំងឡាយដែលទាក់ទងទៅនឹងនិរន្តរភាពអាជីវកម្ម និងប្រើ ប្រាស់មូលដ្ឋាននិរន្តរភាពនៃគណនេយ្យលើកលែងតែអ្នកគ្រប់គ្រង មានបំណងចង់ ជម្រះបញ្ជី ផ្អាកដំណើរការធនាគារឬគ្មានជម្រើសសមរម្យដទៃទៀតក្រៅពីធ្វើ បែបនេះ ។

**ការទទួលខុសត្រូវរបស់សវនករសម្រាប់ការធ្វើសវនកម្មរបាយការណ៍ហិរញ្ញវត្ថុ**

គោលដៅរបស់យើងខ្ញុំគឺផ្តល់នូវអំណះអំណាងសមហេតុផលថា របាយការណ៍ហិរញ្ញវត្ថុទាំងមូល មិនមានការបង្ហាញខុសជាសារវន្តដោយសារតែការក្លែងបន្លំឬកំហុសឆ្គងនិងផ្តល់នូវ របាយការណ៍ របស់សវនករដែលរួមបញ្ចូលទាំងមតិសវនកម្មរបស់យើងខ្ញុំ។ អំណះអំណាងសមហេតុផល គឺជា អំណះអំណាងមានកម្រិតខ្ពស់មួយ ប៉ុន្តែវាមិនអាចធានាថាគ្រប់ពេលនៃការធ្វើសវនកម្មដោយ អនុ លោមទៅតាមស្តង់ដារសវនកម្មអន្តរជាតិនៃកម្ពុជាអាចរកឃើញ នូវកាបង្ហាញខុសជាសារវន្ត ដែល បានកើតឡើងនោះទេ ។ កាបង្ហាញខុសជាសារវន្តអាចកើតឡើងដោយសារការ ក្លែងបន្លំ ឬ កំហុសឆ្គង ហើយត្រូវបានចាត់ទុកថាជាសារវន្ត នៅពេលដែលការក្លែងបន្លំ ឬកំហុសឆ្គងតែមួយ ឬ ក៏រួមបញ្ចូលគ្នាមានផលប៉ះពាល់ដល់ការសម្រេចចិត្តផ្នែកសេដ្ឋកិច្ចរបស់អ្នកប្រើប្រាស់ ដោយ

យោងលើរបាយការណ៍ហិរញ្ញវត្ថុនេះ ។

ជាផ្នែកមួយនៃការធ្វើសវនកម្មដោយអនុលោមទៅតាមស្តង់ដារសវនកម្មអន្តរជាតិនៃកម្ពុជា យើងខ្ញុំ អនុវត្តនូវការវិនិច្ឆ័យដែលប្រកបទៅដោយវិជ្ជាជីវៈ និងរក្សានូវភាពយកចិត្តទុកដាក់ ក្នុងអំឡុង ពេលសវនកម្ម ។ យើងខ្ញុំក៏៖

- ធ្វើការកំណត់ និងវាយតម្លៃនូវហានិភ័យនៃការបង្ហាញខុសជាសារវន្តលើរបាយការណ៍ហិរញ្ញ វត្ថុដោយសារ តែការក្លែងបន្លំ ឬកំហុសឆ្គង និងទទួលខុសត្រូវលើការរៀបចំ និងការអនុវត្តនូវ នីតិវិធីសវនកម្ម ដើម្បីឆ្លើយ តបទៅនឹងហានិភ័យទាំងនោះ និងប្រមូលនូវភស្តុតាងដែលមាន លក្ខណៈគ្រប់គ្រាន់ និងសមស្របសម្រាប់ជាមូលដ្ឋានក្នុងការបញ្ចេញមតិសវនកម្មរបស់យើង ខ្ញុំ។ ហានិភ័យដែលមិនអាចរកឃើញនូវការបង្ហាញខុសជាសារវន្តដែលកើតឡើង ដោយសារតែការក្លែងបន្លំ មានលក្ខណៈខ្ពស់ជាងការបង្ហាញខុសកើតឡើងពី កំហុសឆ្គង ដោយសារតែការក្លែងបន្លំអាចរួមបញ្ចូលទាំងការយុបយិតគ្នា ការលួចបន្លំ ការលុបចោលដោយ ចេតនា ការបកស្រាយមិនពិត ឬមិនអនុវត្តតាមនីតិវិធីគ្រប់គ្រងផ្ទៃក្នុង ។
- ទទួលបាននូវការយល់ដឹងអំពីការគ្រប់គ្រងផ្ទៃក្នុងដែលពាក់ព័ន្ធនឹងការធ្វើសវនកម្ម ក្នុងគោល បំណងដើម្បីរៀបចំនូវនីតិវិធីសវនកម្មដែលសមស្របទៅតាមកាលៈទេសៈប៉ុន្តែមិនមែន ក្នុង គោលបំណងដើម្បីបញ្ចេញមតិលើប្រសិទ្ធភាពនៃការគ្រប់គ្រងផ្ទៃក្នុង របស់ធនាគារឡើយ ។
- ការវាយតម្លៃលើភាពសមស្របនៃគោលនយោបាយគណនេយ្យ ដែលធនាគារ បានប្រើប្រាស់ និងភាពសមហេតុផលនៃការប៉ាន់ស្មានគណនេយ្យសំខាន់ៗ ព្រមទាំងការលាត ត្រដាង ព័ត៌មាន ពាក់ព័ន្ធដែលបាន ធ្វើឡើងដោយអ្នកគ្រប់គ្រង ។
- ធ្វើការសន្និដ្ឋានលើភាពសមស្រប នៃការប្រើប្រាស់មូលដ្ឋាននិរន្តរភាពនៃគណនេយ្យរបស់ អ្នក គ្រប់គ្រងហើយដោយផ្អែកទៅលើភស្តុតាងសវនកម្មដែលទទួលបាន ធ្វើការសន្និដ្ឋានថា តើភាពមិនច្បាស់លាស់សារវន្តពាក់ព័ន្ធនឹងព្រឹត្តិការណ៍ឬលក្ខខណ្ឌ ដែលអាចធ្វើឲ្យមាន មន្ទិលជាសារវន្តលើលទ្ធភាពរបស់ ធនាគារ ដើម្បីបន្តនិរន្តរភាពអាជីវកម្ម។ ប្រសិនបើ យើង

ខ្ញុំ ធ្វើការសន្និដ្ឋានថាមានអត្ថិភាពនៃភាពមិនប្រាកដប្រជាជាសារវន្តយើងខ្ញុំចាំបាច់ត្រូវបញ្ចូល នៅ ក្នុងរបាយការណ៍របស់យើងខ្ញុំដើម្បីទាញចំណាប់ អារម្មណ៍លើការលាត ដាងព័ត៌មាន ពាក់ព័ន្ធនៅក្នុងរបាយការណ៍ហិរញ្ញវត្ថុ ឬ ប្រសិនបើការលាតត្រដាង ព័ត៌មានមាន លក្ខណៈ មិនគ្រប់គ្រាន់ យើងខ្ញុំចាំបាច់ត្រូវផ្តល់មតិសវនកម្មដែលមានបញ្ហា ។ ការសន្និដ្ឋាន របស់យើង ខ្ញុំ គឺផ្អែកតាមភស្តុតាងសវនកម្មដែលប្រមូលបានត្រឹម កាលបរិច្ឆេទនៃ របាយការណ៍សវនកម្ម របស់ យើងខ្ញុំ។ យ៉ាងណាក៏ដោយព្រឹត្តិការណ៍ ឬលក្ខខណ្ឌ នាពេលអនាគត អាចធ្វើឲ្យ ធនាគារនិរន្តរភាព នៃអាជីវកម្ម ។

- វាយតម្លៃលើការបង្ហាញនៃទម្រង់ និងខ្លឹមសារនៃរបាយការណ៍ហិរញ្ញវត្ថុ ទាំងមូល ដែល រួម

បញ្ចូលទាំងការលាតត្រដាងព័ត៌មាន និងវាយតម្លៃថាតើរបាយការណ៍ ហិរញ្ញវត្ថុបាន បង្ហាញពី ប្រតិបត្តិការ និងព្រឹត្តិការណ៍ពាក់ព័ន្ធក្នុងអត្ថន័យ ដែលអាច សម្រេចបាននូវ ការបង្ហាញរបាយ ការណ៍ហិរញ្ញវត្ថុដ៏ត្រឹមត្រូវ ។

យើងខ្ញុំ ផ្តល់ព័ត៌មានជូនអ្នកទទួលខុសត្រូវលើអភិបាលកិច្ច ស្តីពីបញ្ហាផ្សេងទៀត វិសាលភាព និង ពេលវេលាដែលបានគ្រោងទុកសម្រាប់ការធ្វើសវនកម្ម និងការរកឃើញបញ្ហាជាសារវន្ត ផ្សេងទៀត ដែលមានរូបបញ្ចូលទាំងចំណុចខ្វះខាតនៃការគ្រប់គ្រងផ្ទៃក្នុងដែលបានរក ឃើញក្នុង អំឡុងពេលធ្វើ សវនកម្ម ។

តំណាងក្រុមហ៊ុន **HRDP & Associates**

---

ពៅ ដារ៉ា  
*Partner*

រាជធានីភ្នំពេញ ព្រះរាជាណាចក្រកម្ពុជា  
ថ្ងៃទី 22 ខែ មីនា ឆ្នាំ 2019

**ធនាគារឯកទេស សាវធើនយៃកីថល**

**តារាងតុល្យការ**

នាថ្ងៃទី៣១ ខែធ្នូ ឆ្នាំ២០១៨

	កំណត់ សំគាល់	នាថ្ងៃទី៣១ ខែធ្នូ ឆ្នាំ២០១៨		នាថ្ងៃទី៣១ ខែធ្នូ ឆ្នាំ២០១៧
		ដុល្លារអាមេរិក	ពាន់រៀល (Note 4)	ដុល្លារអាមេរិក
<b>ទ្រព្យសកម្ម</b>				
សាច់ប្រាក់ក្នុងដៃ	5	6,479	26,033	2,807
ប្រាក់បញ្ញើ និងប្រាក់តម្កល់នៅ ធនាគារនានា	6	4,976,381	19,995,099	4,215,314
ឥណទាន និងបុរេប្រទានផ្តល់ ដល់អតិថិជន	7	9,574,803	38,471,557	7,681,977
ទ្រព្យសកម្មផ្សេងៗ	8	149,094	599,059	118,252
ប្រាក់បញ្ញើតម្កល់តាមច្បាប់	9	750,000	3,013,500	625,000
ទ្រព្យ និងបរិក្ខារ	10	81,210	326,304	105,747
<b>ទ្រព្យសកម្មសរុប</b>		<b>15,537,967</b>	<b>62,431,552</b>	<b>12,749,097</b>
<b>បំណុល និងមូលធន</b>				
<b>បំណុល</b>				
បំណុលផ្សេងៗ	11	289,663	1,163,865	34,945
ពន្ធលើប្រាក់ចំណេញប្រចាំឆ្នាំ	12	11,704	47,027	49,613
<b>បំណុលសរុប</b>		<b>301,367</b>	<b>1,210,892</b>	<b>84,558</b>
<b>មូលធន</b>				
ដើមទុន	13	15,000,000	60,270,000	12,500,000
ចំណេញរក្សាទុក		236,600	950,660	164,539
<b>សរុបមូលធន</b>		<b>15,236,600</b>	<b>61,220,660</b>	<b>12,664,539</b>
<b>បំណុល និងមូលធនសរុប</b>		<b>(15,537,967)</b>	<b>(62,431,552)</b>	<b>(12,749,097)</b>

កំណត់សំគាល់ដូចមានភ្ជាប់ជាមួយ គឺជាផ្នែកមួយនៃរបាយការណ៍ហិរញ្ញវត្ថុនេះ



ធនាគារឯកទេស សាវធើនយៃកីថល

**របាយការណ៍លទ្ធផល**

សម្រាប់ការិយបរិច្ឆេទដែលបានបញ្ចប់ថ្ងៃទី៣១ ខែធ្នូ ឆ្នាំ២០១៨

	កំណត់ សំគាល់	បញ្ចប់ថ្ងៃទី៣១ ខែធ្នូ ឆ្នាំ២០១៨		បញ្ចប់ថ្ងៃទី៣១ ខែធ្នូ ឆ្នាំ២០១៧
		ដុល្លារអាមេរិក	ពាន់រៀល	ដុល្លារអាមេរិក
ចំណូលពីការប្រាក់	14	922,636	3,707,151	736,954
ចំណូលផ្សេងៗ	15	14,125	56,756	10,727
<b>ចំណូលសរុប</b>		<b>936,761</b>	<b>3,763,907</b>	<b>747,681</b>
ចំណាយទូទៅ និងរដ្ឋបាល	16	(566,908)	(2,277,835)	(411,073)
<b>ចំណេញពីប្រតិបត្តិការ</b>		<b>369,853</b>	<b>1,486,072</b>	<b>336,608</b>
សំវិធានធនលើឥណទាន និង បុរេប្រទានអាក្រក់និងជាប់សង្ស័យ	7	(276,978)	(1,112,899)	(70,825)
<b>ប្រាក់ចំណេញ/(ខាត) មុនដកពន្ធ</b>		<b>92,875</b>	<b>373,173</b>	<b>265,783</b>
ពន្ធលើប្រាក់ចំណេញ	12	(20,814)	(83,631)	(56,922)
<b>ប្រាក់ចំណេញ/(ខាត) សុទ្ធ សម្រាប់ការិយបរិច្ឆេទ</b>		<b>72,061</b>	<b>289,542</b>	<b>208,861</b>

កំណត់សំគាល់ដូចមានភ្ជាប់ជាមួយ គឺជាផ្នែកមួយនៃរបាយការណ៍ហិរញ្ញវត្ថុនេះ

ធនាគារឯកទេសសាវជើនវ័យក៏ថល

**របាយការណ៍ស្តីពីបម្រែបម្រួលមូលធន**

សម្រាប់ការិយបរិច្ឆេទដែលបានបញ្ចប់ថ្ងៃទី៣១ ខែធ្នូ ឆ្នាំ២០១៨

	ដើមទុន ដុល្លារអាមេរិក	ចំណេញរក្សាទុក ដុល្លារអាមេរិក	សរុប ដុល្លារអាមេរិក
សមតុល្យនាថ្ងៃទី ៣១ ខែធ្នូ ឆ្នាំ ២០១៧	12,500,000	(44,322)	12,455,678
ប្រាក់ចំណេញសុទ្ធសម្រាប់ការិយបរិច្ឆេទ	-	208,861	208,861
<b>សមតុល្យនាថ្ងៃទី៣១ ខែធ្នូ ឆ្នាំ២០១៧</b>	<b>12,500,000</b>	<b>164,539</b>	<b>12,664,539</b>
សមតុល្យនាថ្ងៃទី១ ខែមករា ឆ្នាំ២០១៨	12,500,000	164,539	12,664,539
បន្ថែមដើមទុន	2,500,000	-	2,500,000
ប្រាក់ចំណេញសុទ្ធសម្រាប់ការិយបរិច្ឆេទ	-	72,061	72,061
<b>សមតុល្យនាថ្ងៃទី៣១ ខែធ្នូ ឆ្នាំ២០១៨</b>	<b>15,000,000</b>	<b>236,600</b>	<b>15,236,600</b>
(សមមូលជាពាន់រៀល-កំណត់សំគាល់ ៤)	<b>60,270,000</b>	<b>950,660</b>	<b>61,220,659</b>

កំណត់សំគាល់ដូចមានភ្ជាប់ជាមួយ គឺជាផ្នែកមួយនៃរបាយការណ៍ហិរញ្ញវត្ថុនេះ ។

ធនាគារឯកទេសសាវជើនវ័យក៏ថល

**របាយការណ៍លំហូរទឹកប្រាក់**

សម្រាប់ការិយបរិច្ឆេទដែលបានបញ្ចប់ថ្ងៃទី៣១ ខែធ្នូ ឆ្នាំ២០១៨

	កំណត់ សំគាល់	បញ្ចប់ថ្ងៃទី៣១ ខែធ្នូ ឆ្នាំ២០១៨ ដុល្លារអាមេរិក	បញ្ចប់ថ្ងៃទី៣១ ខែធ្នូ ឆ្នាំ២០១៧ ដុល្លារអាមេរិក
<b>លំហូរទឹកប្រាក់ពីសកម្មភាពប្រតិបត្តិការ</b>			
សាច់ប្រាក់សុទ្ធចំណាយសកម្មភាពប្រតិបត្តិការ	17	(1,732,382) (6,960,710)	(1,733,582)
<b>លំហូរទឹកប្រាក់ពីសកម្មភាពវិនិយោគ</b>			
ការទិញទ្រព្យ និងបរិក្ខារ		(2,879) (11,568)	(1,840)
សាច់ប្រាក់សុទ្ធប្រើប្រាស់ក្នុងសកម្មភាពវិនិយោគ		<b>(2,879) (11,568)</b>	<b>(1,840)</b>
<b>លំហូរទឹកប្រាក់ពីសកម្មភាពហិរញ្ញប្បទាន</b>			
ដើមទុនដែលបានដាក់ទុក		2,500,000 10,045,000	2,500,000
សាច់ប្រាក់សុទ្ធទទួលបានពីសកម្មភាពហិរញ្ញប្បទាន		<b>2,500,000 10,045,000</b>	<b>2,500,000</b>
<b>កើនឡើងនៃសាច់ប្រាក់ និងសាច់ប្រាក់សមមូល</b>			
សាច់ប្រាក់ និងសាច់ប្រាក់សមមូល នាដើមការិយបរិច្ឆេទ		4,218,121 16,948,410	3,453,543
សាច់ប្រាក់ និងសាច់ប្រាក់សមមូល នាចុងការិយបរិច្ឆេទ	18	<b>4,982,860 20,021,132</b>	<b>4,218,121</b>

កំណត់សំគាល់ដូចមានភ្ជាប់ជាមួយ គឺជាផ្នែកមួយនៃរបាយការណ៍ហិរញ្ញវត្ថុនេះ ។

**ធនាគារឯកទេស សាវធើនយៃភីថល**

**កំណត់សំគាល់លើរបាយការណ៍ហិរញ្ញវត្ថុ  
សម្រាប់ការិយបរិច្ឆេទដែលបានបញ្ចប់ថ្ងៃទី៣១ ខែធ្នូ ឆ្នាំ២០១៨**

**1. អំពីធនាគារ និងសកម្មភាពចម្បង**

ធនាគារឯកទេស សាវធើនយៃភីថល ហៅកាត់ថា (“ធនាគារ”) ត្រូវបានបង្កើតឡើងនៅព្រះរាជាណាចក្រកម្ពុជានៅថ្ងៃទី២៦ ខែមេសា ឆ្នាំ២០១៦ ក្រោមការចុះបញ្ជីពាណិជ្ជកម្មលេខ ០០០១១៤៤៦ ។

ធនាគារ បានទទួលអាជ្ញាប័ណ្ណពីធនាគារជាតិនៃកម្ពុជា ដើម្បីធ្វើប្រតិបត្តិការអាជីវកម្មជាធនាគារឯកទេស នៅថ្ងៃទី២៨ ខែកក្កដា ឆ្នាំ២០១៦។

សកម្មភាពចម្បងរបស់ធនាគាររួមមានការធ្វើប្រតិបត្តិការលើរាល់សកម្មភាព អាជីវកម្ម ធនាគារ និងការផ្តល់សេវាកម្មហិរញ្ញវត្ថុដែលពាក់ព័ន្ធ ។

ធនាគារ មានបុគ្គលិកចំនួន ១៤ នាក់គិតត្រឹម ថ្ងៃទី៣១ ខែធ្នូ ឆ្នាំ២០១៨ (ថ្ងៃទី៣១ ខែធ្នូ ឆ្នាំ២០១៧ : ១៤ នាក់) ។

**2. មូលដ្ឋាននៃការរៀបចំ**

**(ក) របាយការណ៍អនុលោមភាព**

របាយការណ៍ហិរញ្ញវត្ថុនេះ ត្រូវបានរៀបចំឡើងដោយអនុលោមទៅតាម ស្តង់ដារគណនេយ្យកម្ពុជានិងគោលការណ៍ណែនាំរបស់ធនាគារជាតិនៃកម្ពុជា ។

របាយការណ៍ហិរញ្ញវត្ថុត្រូវបានអនុម័តដោយអ្នកគ្រប់គ្រង និង ផ្តល់សិទ្ធិផ្សាយនៅ ថ្ងៃទី ២២ ខែមីនា ឆ្នាំ២០១៩។

**(ខ) មូលដ្ឋាននៃការវាស់វែង**

របាយការណ៍ហិរញ្ញវត្ថុរបស់ធនាគារត្រូវបានរៀបចំឡើងទៅតាមមូលដ្ឋានតម្លៃដើមដំបូង ។

**(គ) រូបិយប័ណ្ណមុខងារ និងរូបិយប័ណ្ណសម្រាប់ធ្វើការបង្ហាញ**

រូបិយប័ណ្ណជាតិនៃព្រះរាជាណាចក្រកម្ពុជាគឺប្រាក់រៀល ។ ដោយសារធនាគារ ធ្វើប្រតិបត្តិការនិងកត់ត្រារាល់បញ្ជីគណនេយ្យរបស់ខ្លួនផ្អែក លើមូលដ្ឋានប្រាក់ ដុល្លារ អាមេរិកអ្នកគ្រប់គ្រងបានកំណត់ប្រាក់ដុល្លារអាមេរិកជារូបិយប័ណ្ណមុខងារ និងជារូបិយប័ណ្ណសម្រាប់ធ្វើការបង្ហាញព្រោះវាឆ្លុះបញ្ចាំងពីភាពចាំបាច់នៃប្រភពសេដ្ឋកិច្ចនៃប្រតិបត្តិការណ៍ពាក់ព័ន្ធ និងកាលៈទេសៈរបស់ធនាគារ ។

**ធនាគារឯកទេស សាវជើនវ័យភីថល**

**កំណត់សំគាល់លើរបាយការណ៍ហិរញ្ញវត្ថុ  
សម្រាប់ការិយបរិច្ឆេទដែលបានបញ្ចប់ថ្ងៃទី៣១ ខែធ្នូ ឆ្នាំ២០១៨**

**2. មូលដ្ឋាននៃការរៀបចំ (ត)**

**(គ) រូបិយប័ណ្ណមុខងារ និងរូបិយប័ណ្ណសម្រាប់ធ្វើការបង្ហាញ (ត)**

សកម្មភាពប្រតិបត្តិការជាមួយរូបិយប័ណ្ណផ្សេងៗទៀតក្រៅពីប្រាក់ដុល្លារអាមេរិក ត្រូវបានប្តូរ ទៅជាប្រាក់ ដុល្លារអាមេរិក ដោយប្រើអត្រាប្តូរប្រាក់នៅថ្ងៃប្រតិបត្តិការនោះ ។ សមតុល្យនៃទ្រព្យសកម្មនិងបំណុលរូបិយប័ណ្ណនាកាលបរិច្ឆេទរាយការណ៍ ដែលជា រូបិយប័ណ្ណក្រៅពីប្រាក់ដុល្លារអាមេរិកក៏ត្រូវបានប្តូរទៅជាប្រាក់ដុល្លារអាមេរិក ដោយប្រើ អត្រានាកាលបរិច្ឆេទនោះ ។ ភាពលំអៀងពីការប្តូរ រូបិយប័ណ្ណដែលកើតមកពីការប្តូរនោះ ត្រូវបានទទួលស្គាល់នៅក្នុងរបាយការណ៍លទ្ធផល ។

**(ឃ) ការប៉ាន់ស្មាន និងការវិនិច្ឆ័យ**

ការរៀបចំរបាយការណ៍ហិរញ្ញវត្ថុតម្រូវឱ្យអ្នកគ្រប់គ្រងធ្វើការវិនិច្ឆ័យ ការប៉ាន់ស្មាន និងការសន្មតដែលមានផលប៉ះពាល់ដល់ការអនុវត្តនូវគោលនយោបាយគណនេយ្យ និងចំនួននៃទ្រព្យសកម្ម បំណុល ចំណូល និងចំណាយដែលបានរាយការណ៍ ។ លទ្ធផលជាក់ស្តែងអាចខុសពីការប៉ាន់ស្មានទាំងនោះ ។

ការប៉ាន់ស្មាន និងការសន្មតដែលពាក់ព័ន្ធ ត្រូវបានត្រួតពិនិត្យជាប្រចាំ ។ ការកែប្រែលើការប៉ាន់ស្មានគណនេយ្យត្រូវបានទទួលស្គាល់និងកត់ត្រានៅក្នុងការិយបរិច្ឆេទដែលការ ប៉ាន់ស្មាននោះត្រូវបានកែប្រែនិងការិយបរិច្ឆេទអនាគតដែលប៉ះពាល់ដោយការកែប្រែនេះ ។

ការប៉ាន់ស្មាន និងការវិនិច្ឆ័យគណនេយ្យចម្បង ត្រូវបានអនុវត្តនៅក្នុងការរៀបចំរបាយការណ៍ហិរញ្ញវត្ថុរួមមានការប៉ាន់ស្មាននូវចំនួនដែលអាចប្រមូលបានមក វិញពីឥណទាននិងបុរេប្រទានដែលបានបង្ហាញនៅក្នុងគោលនយោបាយ គណនេយ្យដោយ ឡែកក្នុងកំណត់សំគាល់ទី៣(ឃ)និងទី៣(ង)។

**ធនាគារឯកទេសសាវជ័នវ័យក៏ថល**

**កំណត់សំគាល់លើរបាយការណ៍ហិរញ្ញវត្ថុ  
សម្រាប់ការិយបរិច្ឆេទដែលបានបញ្ចប់ថ្ងៃទី៣១ ខែធ្នូ ឆ្នាំ២០១៨**

**3. គោលនយោបាយគណនេយ្យសំខាន់ៗ**

គោលនយោបាយគណនេយ្យសំខាន់ៗដែលបានប្រើប្រាស់ដោយធនាគារ ក្នុងការរៀបចំ  
របាយការណ៍ហិរញ្ញវត្ថុនេះ មានដូចខាងក្រោម៖

**(ក) ឧបករណ៍ហិរញ្ញវត្ថុ**

ទ្រព្យសកម្ម និងបំណុលហិរញ្ញវត្ថុរបស់ធនាគារ រួមមាន សាច់ប្រាក់ និងសាច់ប្រាក់សម  
មូលឥណទាន និងគណនីត្រូវទទួលផ្សេងៗ ប្រាក់បញ្ញើ បំណុលបន្ទាប់បន្សំ និងគណនីត្រូវ  
ទូទាត់ផ្សេងៗ ។ គោលនយោបាយគណនេយ្យលើការទទួលស្គាល់ និងការវាយតម្លៃនូវ  
សមាសធាតុទាំងនេះ ត្រូវបានបង្ហាញនៅក្នុងគោលនយោបាយគណនេយ្យដោយឡែកពី  
គ្នា ។

**(ខ) សាច់ប្រាក់ និងសាច់ប្រាក់សមមូល**

សាច់ប្រាក់ និងសាច់ប្រាក់សមមូល រួមមានសាច់ប្រាក់ និងសមតុល្យធនាគារ ប្រាក់បញ្ញើ  
ចរន្តនិងការវិនិយោគរយៈពេលខ្លីដែលអាចប្តូរជាសាច់ប្រាក់បានក្នុងរយៈពេល 3 ខែឬតិច  
ជាងចាប់ពីពេលទិញហើយដែលអាចប្តូរជាសាច់ប្រាក់បានដោយ មានហានិភ័យ តិចតួច  
ចំពោះការផ្លាស់ប្តូរតម្លៃ ។

**(គ) ប្រាក់បញ្ញើ និងប្រាក់តម្កល់នៅធនាគារនានា**

ប្រាក់បញ្ញើ និងប្រាក់តម្កល់នៅធនាគារនានា ត្រូវបានកត់ត្រាតាមតម្លៃដើម ។

**ធនាគារឯកទេសសាវជើងវែកវែង**

**កំណត់សំគាល់លើរបាយការណ៍ហិរញ្ញវត្ថុ  
សម្រាប់ការិយបរិច្ឆេទដែលបានបញ្ចប់ថ្ងៃទី៣១ ខែធ្នូ ឆ្នាំ២០១៨**

**3. គោលនយោបាយគណនេយ្យសំខាន់ៗ (ត)**

**(ឃ) ឥណទាន និងបុរេប្រទាន**

ឥណទាននិងបុរេប្រទានផ្តល់ដល់អតិថិជន ត្រូវបានកត់ត្រានៅក្នុងតារាងតុល្យការ តាមប្រាក់ដើម ដកចំនួនទាំងឡាយណាដែលបានលុបចោល ឬសំវិធានធនលើឥណទាន និងបុរេប្រទានអាក្រក់ និងជាប់សង្ស័យ ។

ភាពគ្រប់គ្រាន់នៃសំវិធានធនលើឥណទានអាក្រក់ និងជាប់សង្ស័យ ត្រូវបានវាយតម្លៃដោយអ្នកគ្រប់គ្រងរៀងរាល់ខែ។ លក្ខខណ្ឌទាំងឡាយដែលត្រូវបាន ពិចារណា ក្នុងការវាយ តម្លៃលើ ភាពគ្រប់គ្រាន់នៃសំវិធានធនលើឥណទានអាក្រក់ និងជាប់សង្ស័យ មានដូចជាទំហំឥណទានបទពិសោធន៍នៃការខាតបង់កន្លងមក លក្ខខណ្ឌសេដ្ឋកិច្ច បច្ចុប្បន្ននិងផលប៉ះពាល់ផ្សេងៗដល់អតិថិជនស្ថានភាពហិរញ្ញវត្ថុរបស់អតិថិជន និង ស្ថានភាពជាក់ស្តែងនៃឥណទានរៀបរយនឹងលក្ខខណ្ឌ ដែលបានចែងក្នុងកិច្ចសន្យា ។

**(ង) សំវិធានធនលើឥណទាន និងបុរេប្រទានអាក្រក់ និងជាប់សង្ស័យ**

ដើម្បីអនុវត្តទៅតាមគោលការណ៍ណែនាំរបស់ធនាគារជាតិនៃកម្ពុជារាល់ឥណទាន និងបុរេប្រទានត្រូវបានចាត់ចំណាត់ថ្នាក់ដោយយោងទៅតាមសមត្ថភាព នៃការទូទាត់ សងរបស់ដៃគូពាណិជ្ជកម្ម។ សមត្ថភាពនៃការទូទាត់សងនេះ ត្រូវបានវាយតម្លៃដោយ ផ្អែកទៅតាមបទពិសោធន៍នៃការទូទាត់សងពីមុនលក្ខខណ្ឌហិរញ្ញវត្ថុរបស់កូនបំណុល អាជីវកម្ម និងលំហូរទឹកប្រាក់នាពេលអនាគត និងការស្ម័គ្រចិត្តសងរបស់កូនបំណុល បរិយាកាសហិរញ្ញវត្ថុ និងគុណភាពនៃឯកសារឥណទាន ។

បន្ថែមលើគុណភាពនៃព័ត៌មានខាងលើ ចំនួនថ្ងៃហួសកាលកំណត់សង ត្រូវបានយក មកគិតដូចខាងក្រោម៖

ចំណាត់ថ្នាក់	ចំនួនថ្ងៃហួសកាលកំណត់សង	សំវិធានធន
បំណុលធម្មតា/ស្តង់ដារ	<30 ថ្ងៃ	1%
បំណុលឃ្នាំមើល	≥ 30 ថ្ងៃ - 89 ថ្ងៃ	3%
បំណុលក្រោមស្តង់ដារ	≥ 90 ថ្ងៃ- 179 ថ្ងៃ	20%
បំណុលសង្ស័យ	≥ 180 ថ្ងៃ- 359 ថ្ងៃ	50%
បំណុលបាត់បង់	≥360 ថ្ងៃ	100%

**ធនាគារឯកទេសសាវជើនវៃភីថល**

កំណត់សំគាល់លើរបាយការណ៍ហិរញ្ញវត្ថុ  
សម្រាប់ការិយបរិច្ឆេទដែលបានបញ្ចប់ថ្ងៃទី៣១ ខែធ្នូ ឆ្នាំ២០១៨

**3. គោលនយោបាយគណនេយ្យសំខាន់ៗ (ត)**

**(ង) សំវិធានធនលើឥណទាន និងបុរេប្រទានអាក្រក់ និងជាប់សង្ស័យ (ត)**

ចំណាត់ថ្នាក់ហានិភ័យឥណទាន និងសំវិធានធនលើអ៊ុយកែរមិនដែលមិនទាន់អនុវត្ត

ផ្អែកប្រកាសលេខ ធ៧-០១៧-០៣៤៤ប្រក. ចុះថ្ងៃទី០១ ខែធ្នូ ឆ្នាំ២០១៧ ចំណាត់ថ្នាក់ហានិភ័យឥណទាន និងសំវិធានធនលើអ៊ុយកែរមិន និងសារាចរលេខ ធ៧-០១៨-០០១ស.រ.ច.ណ ចុះថ្ងៃទី១៦ ខែកុម្ភៈ ឆ្នាំ២០១៨ ដើម្បីសម្រួលដល់ការអនុម័តនិងការអនុវត្តប្រកាសនេះសម្រាប់ការបាត់បង់ប្រាក់កម្ចីត្រូវបានកែសម្រួលដូចខាងក្រោម៖

ចំណាត់ថ្នាក់	ចំនួនថ្ងៃដែលផុតកំណត់	សំវិធានធន
<b>ឥណទានរយៈពេលខ្លី (តិចជាង១ឆ្នាំ)</b>		
ធម្មតា/ស្តង់ដារ	< 15ថ្ងៃ	1%
ឃ្នាំមើល	ពី 15ថ្ងៃ ទៅ 30ថ្ងៃ	3%
ក្រោមស្តង់ដារ	ពី 31ថ្ងៃ ទៅ 60ថ្ងៃ	20%
ជាប់សង្ស័យ	ពី 61ថ្ងៃ ទៅ 90ថ្ងៃ	50%
បាត់បង់	91ថ្ងៃ ឬច្រើនជាង	100%
<b>ឥណទានរយៈពេលវែង (លើសពី១ឆ្នាំ)</b>		
ធម្មតា/ស្តង់ដារ	< 30ថ្ងៃ	1%
ឃ្នាំមើល	ពី 30ថ្ងៃ ទៅ 89ថ្ងៃ	3%
ក្រោមស្តង់ដារ	ពី 90ថ្ងៃ ទៅ 179ថ្ងៃ	20%
ជាប់សង្ស័យ	ពី 180ថ្ងៃ ទៅ 359ថ្ងៃ	50%
បាត់បង់	360ថ្ងៃ ឬច្រើនជាង	100%

ធនាគារបានសំរេចអនុវត្តគ្រប់តម្រូវការទាំងអស់នៃប្រកាសលេខ ធ៧-០១៧-៣៤៤ រួមទាំងការគណនានៃចំណាត់ថ្នាក់ហានិភ័យឥណទាននិងសំវិធានធនលើអ៊ុយកែរមិននៅក្នុងរបាយការណ៍ហិរញ្ញវត្ថុរបស់ខ្លួននៅក្នុងឆ្នាំ២០១៨។

គណៈគ្រប់គ្រងកំពុងវាយតម្លៃផលប៉ះពាល់ ដែលអាចកើតមានលើរបាយការណ៍ហិរញ្ញវត្ថុដែលជាលទ្ធផលពីការអនុម័តចំណាត់ថ្នាក់ហានិភ័យឥណទានថ្មី និងគោលការណ៍សំវិធានធនលើអ៊ុយកែរមិន។



**ធនាគារឯកទេសសាវជើនវៃកីថល**

**កំណត់សំគាល់លើរបាយការណ៍ហិរញ្ញវត្ថុ  
សម្រាប់ការិយបរិច្ឆេទដែលបានបញ្ចប់ថ្ងៃទី៣១ ខែធ្នូ ឆ្នាំ២០១៨**

**3. គោលនយោបាយគណនេយ្យសំខាន់ៗ (ត)**

**(ង) សំវិធានធនលើឥណទាន និងបុរេប្រទានអាក្រក់ និងជាប់សង្ស័យ (ត)**

សំវិធានធនលើឥណទាននិងបុរេប្រទានជាប់សង្ស័យអប្បបរមា ត្រូវបានកំណត់ដោយផ្អែកទៅតាមចំណាត់ថ្នាក់ដែលបានចាត់ថ្នាក់ ។ នៅពេលមានព័ត៌មានដែលអាចទុកចិត្តបានថាឥណទានបាត់បង់ កើតមានឡើងច្រើនជាងតម្រូវការអប្បបរមា នោះសំវិធានធនបន្ថែមនឹង ត្រូវបានគេធ្វើឡើង។

សំវិធានធនខាងលើបានធ្វើឡើងដោយមិនគិតពីតម្លៃទ្រព្យបញ្ចាំទេ លើកលែងតែទ្រព្យបញ្ចាំនោះជាសាច់ប្រាក់ដែលបានតម្កល់នៅធនាគារ ។

ការទារបានមកវិញនូវឥណទានដែលបានលុបបំបាត់ចោលពីមុន និងការបញ្ចូលមកវិញនូវសំវិធានធនពីមុនត្រូវបានបង្ហាញដាច់ដោយឡែករួមជាមួយនឹងសំវិធានធនសុទ្ធរបស់ឥណទានអាក្រក់និងជាប់សង្ស័យក្នុងរបាយការណ៍លទ្ធផល ។

ឥណទានដែលមិនអាចទារបានឬចំណែកនៃឥណទាន ដែលបានចាត់ថ្នាក់ជាឥណទានអាក្រក់ត្រូវបានកាត់ចេញបន្ទាប់ពីមានការគិតគូរលើតម្លៃលក់បាននៃទ្រព្យបញ្ចាំ ហើយប្រសិនបើនៅពេល ដែលអ្នកគ្រប់គ្រងវិនិច្ឆ័យឃើញថា ពុំមានសង្ឃឹមនឹងទារបាន នូវឥណទានទាំងនោះមកវិញទេ ។

**(ច) ទ្រព្យសកម្មផ្សេងៗ**

ទ្រព្យសកម្មផ្សេងៗ ត្រូវបានកត់ត្រាតាមតម្លៃដើម ។

**(ឆ) ប្រាក់បញ្ញើតម្កល់តាមច្បាប់**

ប្រាក់បញ្ញើតម្កល់តាមច្បាប់ត្រូវបានរក្សាទុកនៅធនាគារជាតិនៃកម្ពុជា ស្របតាម ច្បាប់ ស្តីពីគ្រឹះស្ថានធនាគារនិងហិរញ្ញវត្ថុនៃព្រះរាជាណាចក្រកម្ពុជា និងត្រូវបានកំណត់ជា ភាគរយនៃដើមទុនអប្បបរមារបស់ធនាគារ និងប្រាក់បញ្ញើរបស់អតិថិជន ដែលតម្រូវ ដោយធនាគារជាតិនៃកម្ពុជា ។

ប្រាក់បញ្ញើតម្កល់តាមច្បាប់ត្រូវបានទទួលស្គាល់តាមតម្លៃដើម ។

**ធនាគារឯកទេសសាវជើនវៃកីថល**

**កំណត់សំគាល់លើរបាយការណ៍ហិរញ្ញវត្ថុ  
សម្រាប់ការិយបរិច្ឆេទដែលបានបញ្ចប់ថ្ងៃទី៣១ ខែធ្នូ ឆ្នាំ២០១៨**

**3. គោលនយោបាយគណនេយ្យសំខាន់ៗ (ត)**

**(ធុ) ទ្រព្យ និងបរិក្ខារ**

(i) ផ្នែកនៃទ្រព្យ និងបរិក្ខារ ត្រូវបានកត់ត្រាតាមតម្លៃដើម ដករំលស់បង្គរ និងការខាតបង់ លើ ឱនភាព នៃតម្លៃបង្គរប្រសិនបើមាន ។ នៅពេលដែលធាតុរបស់ទ្រព្យ និងបរិក្ខារមានអាយុកាលប្រើប្រាស់ ខុសៗគ្នា ធាតុទាំងនោះត្រូវបានចាត់ទុកជាផ្នែកផ្សេងគ្នា (សមាសធាតុចម្បងៗ) របស់ទ្រព្យ និងបរិក្ខារ ។

(ii) រំលស់លើទ្រព្យ និងបរិក្ខារ ត្រូវបានទទួលស្គាល់ជាចំណាយ នៅក្នុងរបាយការណ៍លទ្ធផលដោយផ្អែក លើមូលដ្ឋានរំលស់ថយចុះជាលំដាប់ តាមអាយុកាលប្រើប្រាស់ប៉ាន់ស្មាន របស់ទ្រព្យនីមួយៗ តាមអត្រាដូចខាងក្រោម៖

គ្រឿងសង្ហារឹម និងគ្រឿងបំពាក់	25%
បរិក្ខារកុំព្យូទ័រ	50%
បរិក្ខារការិយាល័យ និងបរិក្ខារផ្សេងៗ	20%
យានយន្ត	25%

ការកែលំអលើអគារជួល ត្រូវបានដករំលស់ផ្នែកលើមូលដ្ឋានរំលស់ថេរតាមអត្រា 5% ក្នុងមួយឆ្នាំ ។

(iii) ចំណាយបន្ទាប់ដែលពាក់ព័ន្ធនឹងផ្នែកមួយនៃទ្រព្យនិងបរិក្ខារដែលបានទទួល ស្គាល់ រួចមកហើយត្រូវបានបូកបញ្ចូលទៅក្នុងតម្លៃយោងនៃផ្នែកនោះប្រសិនបើអាចមាន លទ្ធភាព ផ្តល់នូវអត្ថប្រយោជន៍សេដ្ឋកិច្ចនាពេលអនាគតដល់ធនាគារលើសពីស្តង់ដារដើម។ រាល់ការចំណាយបន្ទាប់ផ្សេងទៀតត្រូវបានទទួលស្គាល់ជាចំណាយនៅក្នុងការិយ បរិច្ឆេទ ដែលបានកើតឡើង ។

(iv) ចំណេញឬខាតពីការឈប់ប្រើ ឬការលក់ចេញផ្នែកនៃទ្រព្យ និងបរិក្ខារណាមួយត្រូវ បានកំណត់ដោយភាពខុសគ្នារវាងសាច់ប្រាក់ទទួលបានពីការលក់ និងតម្លៃយោង នៃផ្នែកនោះ ហើយត្រូវបាន ទទួលស្គាល់នៅក្នុងរបាយការណ៍លទ្ធផលនាថ្ងៃឈប់ប្រើ ឬលក់ចេញ ។

**ធនាគារឯកទេសសាវជើនវ័យក៏ថល**

**កំណត់សំគាល់លើរបាយការណ៍ហិរញ្ញវត្ថុ  
សម្រាប់ការិយបរិច្ឆេទដែលបានបញ្ចប់ថ្ងៃទី៣១ ខែធ្នូ ឆ្នាំ២០១៨**

**3. គោលនយោបាយគណនេយ្យសំខាន់ៗ (ត)**

**(ធុ) ទ្រព្យ និងបរិក្ខារ (ត)**

(v) ទ្រព្យនិងបរិក្ខារដែលបានដករំលស់អស់ហើយត្រូវបានរក្សាទុកក្នុងរបាយការណ៍ ហិរញ្ញវត្ថុ រហូតដល់ថ្ងៃដែលទ្រព្យនិងបរិក្ខារទាំងនោះត្រូវបានលក់ចេញឬលុបបំបាត់ ចោល ។

**(ឈ) ឱនភាពនៃតម្លៃទ្រព្យសកម្ម**

**(i) ទ្រព្យសកម្មហិរញ្ញវត្ថុ**

ទ្រព្យសកម្មហិរញ្ញវត្ថុត្រូវបានវាយតម្លៃនាកាលបរិច្ឆេទរបាយការណ៍នីមួយៗដើម្បីកំណត់ ថា តើមានភស្តុតាងណាមួយដែលបង្ហាញថាទ្រព្យសកម្មហិរញ្ញវត្ថុទាំងនោះមានឱនភាពនៃតម្លៃ។ ទ្រព្យសកម្មហិរញ្ញវត្ថុ ត្រូវបានចាត់ទុកថាមានឱនភាពនៃតម្លៃប្រសិនបើមាន ហេតុការណ៍ មួយឬច្រើនដុះឥទ្ធិពល ជាអវិជ្ជមានលើលំហូរទឹកប្រាក់ប៉ាន់ស្មាននាពេល អនាគតដល់ ទ្រព្យសកម្មនោះ។ ករណីនេះ មិនត្រូវបានប្រើសម្រាប់ឥណទានផ្តល់ ដល់អតិថិជននោះ ទេដោយវាត្រូវបានបង្ហាញនៅក្នុងគោលនយោបាយ គណនេយ្យ ដោយឡែក នៅក្នុង កំណត់សំគាល់ 3(ឃ) និង3 (ង) ។

ការខាតបង់លើឱនភាពនៃទ្រព្យសកម្មហិរញ្ញវត្ថុ ត្រូវបានគណនាលើភាពខុសគ្នារវាងតម្លៃ យោងនិងតម្លៃបច្ចុប្បន្ននៃលំហូរទឹកប្រាក់អនាគតដោយធ្វើ ការបញ្ចុះតម្លៃតាម អត្រាការប្រាក់ប្រសិទ្ធភាព។

រាល់ទ្រព្យសកម្មហិរញ្ញវត្ថុទោលសារវន្ត ត្រូវបានត្រួតពិនិត្យឱនភាពនៃតម្លៃតាមមូលដ្ឋាន ទោល។ ទ្រព្យសកម្មនៅសល់ ត្រូវបាន វាយតម្លៃ ជាមួយ ក្នុងក្រុមទ្រព្យសកម្ម ដែលមាន ហានិភ័យឥណទានស្រដៀងគ្នា ។

ការខាតបង់លើឱនភាពនៃតម្លៃ ត្រូវបានទទួលស្គាល់នៅក្នុងរបាយការណ៍លទ្ធផល ។  
ការខាតបង់លើឱនភាពនៃតម្លៃត្រូវដកចេញប្រសិនបើមានព្រឹត្តិការណ៍ កើតឡើងបន្ទាប់ពី ការ ទទួលស្គាល់ការខាតបង់លើឱនភាពនៃតម្លៃតម្រូវឲ្យដកចេញ ។

**ធនាគារឯកទេសសាវជើនវ័យក៏ថល**

**កំណត់សំគាល់លើរបាយការណ៍ហិរញ្ញវត្ថុ  
សម្រាប់ការិយបរិច្ឆេទដែលបានបញ្ចប់ថ្ងៃទី៣១ ខែធ្នូ ឆ្នាំ២០១៨**

**3. គោលនយោបាយគណនេយ្យសំខាន់ៗ (ត)**

**(ឈ) ឱនភាពនៃតម្លៃទ្រព្យសកម្ម (ត)**

**(ii) ទ្រព្យសកម្មមិនមែនហិរញ្ញវត្ថុ**

តម្លៃយោងនៃទ្រព្យសកម្មមិនមែនហិរញ្ញវត្ថុរបស់ធនាគារ ត្រូវបានត្រួតពិនិត្យឡើងវិញនៅ រាល់កាលបរិច្ឆេទរាយការណ៍នីមួយៗ ដើម្បីកំណត់ថាតើមានសញ្ញាណណាមួយ ដែល បង្ហាញថាទ្រព្យសកម្មទាំងនោះមានឱនភាពនៃតម្លៃ។ ប្រសិនបើមានសញ្ញានោះកើតឡើង ការប៉ាន់ស្មានលើតម្លៃដែលអាចប្រមូលមកវិញបានរបស់ទ្រព្យសកម្ម ត្រូវបានធ្វើឡើង ។

តម្លៃដែលអាចប្រមូលមកវិញបាននៃទ្រព្យសកម្មឬឯកតាបង្កើតសាច់ប្រាក់ គឺផ្អែកលើតម្លៃ ដែលធំជាងរវាងតម្លៃប្រើប្រាស់ និងតម្លៃសមស្របដកចំណាយដើម្បីលក់ចេញ ។ ក្នុងការ ប៉ាន់ប្រមាណតម្លៃប្រើប្រាស់សាច់ប្រាក់ រំពឹងថានឹងទទួលបាននាពេលអនាគត ត្រូវបាន បញ្ចុះទៅតម្លៃបច្ចុប្បន្នដោយប្រើប្រាស់អត្រាការប្រាក់មុនដកពន្ធដែលឆ្លុះ បញ្ចាំង ការប៉ាន់ ប្រមាណនៃតម្លៃពេលវេលាក្នុងលក្ខខណ្ឌទីផ្សារបច្ចុប្បន្ន និងហានិភ័យជាក់ លាក់សម្រាប់ ទ្រព្យសកម្មទាំងនោះ។ សម្រាប់គោលបំណងនៃការ ត្រួតពិនិត្យ លើឱនភាពនៃតម្លៃទ្រព្យ សកម្ម ត្រូវបានដាក់បញ្ចូលគ្នាជាក្រុម ដែលអាចបង្កើតសាច់ប្រាក់ បានតូចបំផុតពីការបន្ត ប្រើប្រាស់ដោយមិនពឹងផ្អែកខ្លាំងលើលំហូរទឹកប្រាក់នៃ ទ្រព្យសកម្ម ដទៃទៀតឬក្រុមទ្រព្យ សកម្មដទៃទៀត (“ឯកតាបង្កើតសាច់ប្រាក់”) ។

ការខាតបង់លើឱនភាពនៃតម្លៃត្រូវបានទទួលស្គាល់ប្រសិនបើតម្លៃយោងនៃទ្រព្យសកម្ម ឬ ឯកតាបង្កើតសាច់ប្រាក់មានចំនួនលើសពីតម្លៃដែលអាចប្រមូលមកវិញបាន។ ការខាតបង់ ពីឱនភាពនៃ តម្លៃត្រូវបានកត់ត្រានៅក្នុងរបាយការណ៍លទ្ធផល ។

**(ញ) សំវិធានធន**

សំវិធានធនត្រូវបានទទួលស្គាល់នៅពេលដែលធនាគារ មានកាតព្វកិច្ចតាមផ្លូវច្បាប់ ឬ កាតព្វកិច្ចប្រយោលដែលជាលទ្ធផលនៃព្រឹត្តិការណ៍កន្លងផុតទៅ ហើយមានលទ្ធភាព ដែលតម្រូវឲ្យមានលំហូរចេញនូវអត្ថប្រយោជន៍សេដ្ឋកិច្ចក្នុងការបំពេញ នូវកាតព្វកិច្ច នោះ។ ប្រសិនបើផលប៉ះពាល់មានលក្ខណៈសារវន្ត សំវិធានធនត្រូវបានកំណត់ដោយ អប្បហារលំហូរទឹកប្រាក់ដែលរំពឹងថានឹងទទួលបាននាពេលអនាគត ដោយប្រើ អត្រាមុន បង់ពន្ធដែលឆ្លុះបញ្ចាំងពីការប៉ាន់ប្រមាណនៃតម្លៃពេល វេលាក្នុងលក្ខខណ្ឌទីផ្សារ បច្ចុប្បន្ន និងហានិភ័យជាក់លាក់សម្រាប់បំណុលនោះ។

**ធនាគារឯកទេសសាវជ័នវិបាក**

**កំណត់សំគាល់លើរបាយការណ៍ហិរញ្ញវត្ថុ  
សម្រាប់ការិយបរិច្ឆេទដែលបានបញ្ចប់ថ្ងៃទី៣១ ខែធ្នូ ឆ្នាំ២០១៨**

**3. គោលនយោបាយគណនេយ្យសំខាន់ៗ (ត)**

**(ដ) ការទទួលស្គាល់ចំណូល**

ចំណូលពីការប្រាក់ត្រូវបានទទួលស្គាល់ដោយផ្អែកលើមូលដ្ឋានបង្ក។ ចំណូល ពីការប្រាក់លើឥណទានវិបាកបន្តឥណទានមានកាលកំណត់ និងឥណទានផ្សេងៗត្រូវ បានទទួល ស្គាល់ដោយ យោងទៅតាមពេលវេលាដែលគិតប្រចាំថ្ងៃ ។ នៅពេលដែលគណនីត្រូវបានចាត់ថ្នាក់ជាឥណទានមិនដំណើរការការប្រាក់នឹងត្រូវរៀបចំទុកលុះត្រាតែ វាទទួលបានជាសាច់ប្រាក់សុទ្ធ ។

ចំណូលពីសកម្មភាពផ្សេងៗរបស់ធនាគារត្រូវបានបង្កដោយប្រើប្រាស់ មូលដ្ឋាន ដូចខាងក្រោម៖

- កម្រៃលើការចាត់ចែងផ្តល់ឥណទាននិងកម្រៃជើងសាលើសេវាកម្ម និងឥណទានដែលបានផ្តល់ ទៅឲ្យអតិថិជន ត្រូវបានទទួលស្គាល់នៅពេលប្រតិបត្តិការកើតឡើង ។
- កម្រៃលើកិច្ចសន្យា និងកម្រៃការធានាលើសេវាកម្មផ្សេងៗ និងឧបករណ៍ហិរញ្ញវត្ថុ នានាដែលផ្តល់ឲ្យអតិថិជនត្រូវបានទទួលស្គាល់ជាចំណូលនៅក្នុង ការិយបរិច្ឆេទ ដែលសេវាកម្ម និងឧបករណ៍ ហិរញ្ញវត្ថុទាំងនោះត្រូវបានផ្តល់ឲ្យ ។
- កម្រៃសេវាកម្មនិងកម្រៃតំការត្រូវបានទទួលស្គាល់នៅពេលដែលសេវាកម្មត្រូវ បានបំពេញ។

**(ឃ) ភតិសន្យាប្រតិបត្តិការ**

ថ្លៃឈ្នួលដែលបានបង់ លើភតិសន្យាប្រតិបត្តិការត្រូវបានទទួលស្គាល់ក្នុង របាយការណ៍លទ្ធផលដោយផ្អែកលើមូលដ្ឋានរំលស់ថេរ ទៅតាមពេលវេលានៃភតិសន្យា។ ការសន្យាភតិសន្យាមិនត្រូវបានទទួលស្គាល់ជាចំណូលទេរហូតដល់ពេលដែល ធនាគារ មាន កាតព្វកិច្ចត្រូវទូទាត់ ។

**ធនាគារឯកទេសសាវជើនវ័យក៏ថល**

**កំណត់សំគាល់លើរបាយការណ៍ហិរញ្ញវត្ថុ  
សម្រាប់ការិយបរិច្ឆេទដែលបានបញ្ចប់ថ្ងៃទី៣១ ខែធ្នូ ឆ្នាំ២០១៨**

**3. គោលនយោបាយគណនេយ្យសំខាន់ៗ (ត)**

**(ខ) ពន្ធលើប្រាក់ចំណេញ**

ពន្ធលើប្រាក់ចំណេញរួមមានពន្ធលើប្រាក់ចំណេញប្រចាំឆ្នាំ និង ពន្ធពន្យារ។ ពន្ធលើប្រាក់ចំណេញប្រចាំឆ្នាំត្រូវបានទទួលស្គាល់នៅក្នុងរបាយការណ៍លទ្ធផល លើកលែងតែក្នុងករណីដែលពន្ធលើប្រាក់ចំណេញទាក់ទងទៅនឹងធាតុណាដែល បាន ទទួលស្គាល់ជាផ្នែកមួយនៃមូលធន ។

ពន្ធលើប្រាក់ចំណេញប្រចាំឆ្នាំគឺជាពន្ធដែលរំពឹងថាត្រូវបង់លើប្រាក់ ចំណេញជាប់ ពន្ធប្រចាំឆ្នាំដោយប្រើអត្រាពន្ធដែលបានអនុម័តឬបានអនុម័តជាអាទិ៍នៅកាល បរិច្ឆេទ រាយការណ៍ និងនិយ័តភាពទាំងឡាយលើពន្ធត្រូវបង់ពីឆ្នាំមុនៗ ។

ពន្ធពន្យារត្រូវបានកត់ត្រាតាមវិធីសាស្ត្រតារាងតុល្យការលើភាពលំអៀងជា បណ្តោះអាសន្នរវាងតម្លៃយោងនៃទ្រព្យសកម្មនិងបំណុលក្នុងគោលបំណងនៃការធ្វើ របាយការណ៍ហិរញ្ញវត្ថុ និងតម្លៃយោងប្រើសម្រាប់ការគិតពន្ធ។ តម្លៃនៃប្រាក់ពន្ធពន្យារដែល បានកំណត់នោះគឺផ្អែកលើលក្ខណៈនៃការជឿជាក់នឹងទទួលបានឬការទូទាត់ដែល នឹងកើតឡើងរវាងតម្លៃសុទ្ធនៃទ្រព្យសកម្ម និង បំណុលដោយប្រើអត្រាពន្ធកំណត់នៅ នាកាលបរិច្ឆេទ រាយការណ៍ ។

ពន្ធពន្យារជាទ្រព្យសកម្មត្រូវបានទទួលស្គាល់តែក្នុងករណីអាចនឹងកើតមានឡើង លើប្រាក់ចំណេញ ជាប់ពន្ធនាពេលអនាគត ដែលអាចប្រើប្រាស់ជាមួយនឹងទ្រព្យសកម្ម ។ ពន្ធពន្យារជាទ្រព្យសកម្ម ត្រូវបានកាត់បន្ថយក្នុងករណីដែលវាមិនអាចកើតឡើងនូវ អត្ថប្រយោជន៍ នៃពន្ធដែលពាក់ព័ន្ធ ដែលអាចនឹងប្រើប្រាស់បាន ។

**ធនាគារឯកទេសសាវជើនវៃកីថល**

កំណត់សំគាល់លើរបាយការណ៍ហិរញ្ញវត្ថុ  
សម្រាប់ការិយបរិច្ឆេទដែលបានបញ្ចប់ថ្ងៃទី៣១ ខែធ្នូ ឆ្នាំ២០១៨

**3. គោលនយោបាយគណនេយ្យសំខាន់ៗ (ត)**

**(ល) សម្ព័ន្ធហិរញ្ញវត្ថុ**

ភាគីដែលត្រូវបានចាត់ទុកជាសម្ព័ន្ធហិរញ្ញវត្ថុប្រសិនបើធនាគារ មានលទ្ធភាពគ្រប់គ្រងដោយផ្ទាល់ ឬដោយប្រយោល ឬមានឥទ្ធិពលខ្លាំងលើភាគីមួយទៀត ក្នុងការធ្វើសេចក្តីសម្រេចលើហិរញ្ញវត្ថុ និងប្រតិបត្តិការ ឬភាគី និងធនាគារ នោះស្ថិតនៅក្រោមការគ្រប់គ្រងរួមមួយឬក៏មានឥទ្ធិពលខ្លាំង។

សម្ព័ន្ធហិរញ្ញវត្ថុអាចជារូបវន្តបុគ្គល ឬនីតិបុគ្គល ហើយក៏រួមបញ្ចូលនូវ សមាជិកគ្រួសារ ជិតស្និទ្ធជាមួយនឹងរូបវន្តបុគ្គលជាសម្ព័ន្ធហិរញ្ញវត្ថុផងដែរ ។

តាមច្បាប់ស្តីពីគ្រឹះស្ថានធនាគារនិងហិរញ្ញវត្ថុ សម្ព័ន្ធហិរញ្ញវត្ថុរួមបញ្ចូលផងដែរនូវរូបវន្តបុគ្គលដែលមាន ភាគហ៊ុនយ៉ាងតិចចំនួន 10% នៃដើមទុនរបស់ធនាគារ ឬនៃសិទ្ធិបោះឆ្នោតទោះជាកាន់កាប់ដោយផ្ទាល់ក្តីឬដោយប្រយោលក្តីឬរូបវន្តបុគ្គលណាដែល រួមចំណែក ក្នុងផ្នែករដ្ឋបាលការដឹកនាំការគ្រប់គ្រងឬការរៀបចំ និងការអនុវត្តនូវការត្រួតពិនិត្យ ផ្ទៃក្នុងរបស់ធនាគារ ។

**4. ការប្តូររូបិយប័ណ្ណពីដុល្លារអាមេរិកទៅជាប្រាក់រៀល**

របាយការណ៍ហិរញ្ញវត្ថុត្រូវបានបង្ហាញជាដុល្លារអាមេរិក។ ការប្តូររូបិយប័ណ្ណពីដុល្លារអាមេរិកទៅជាប្រាក់រៀលត្រូវបានធ្វើឡើងដើម្បីអនុវត្តទៅតាមគោលការណ៍ណែនាំ របស់ធនាគារជាតិនៃកម្ពុជាពាក់ព័ន្ធនឹងការរៀបចំ និងការកំណត់បង្ហាញនៅ ក្នុងរបាយការណ៍ហិរញ្ញវត្ថុដោយប្រើអត្រាប្តូរប្រាក់ ជាផ្លូវការប្រកាសដោយធនាគារជាតិនៃកម្ពុជានាថ្ងៃទី៣១ ខែធ្នូ ឆ្នាំ 2018 ដែល 1 ដុល្លារអាមេរិកស្មើ នឹង 4,018 រៀល ។ តួលេខជាប្រាក់រៀលនេះ គឺសម្រាប់ការបង្ហាញតែប៉ុណ្ណោះ ហើយមិនត្រូវបាន យកមកបកស្រាយថាតួលេខប្រាក់ដុល្លារអាមេរិកនេះត្រូវបានប្តូរទៅជាប្រាក់រៀល ឬនឹងត្រូវបានប្តូរជាប្រាក់រៀលនាពេលអនាគតតាមអត្រាប្តូរប្រាក់នេះ ឬអត្រាប្តូរប្រាក់ផ្សេងទៀតនោះឡើយ ។

**ធនាគារឯកទេសសាវជើនវ័យក៏ថល**

កំណត់សំគាល់លើរបាយការណ៍ហិរញ្ញវត្ថុ  
សម្រាប់ការិយបរិច្ឆេទដែលបានបញ្ចប់ថ្ងៃទី៣១ ខែធ្នូ ឆ្នាំ២០១៨

**5. សាច់ប្រាក់ក្នុងដៃ**

	នាថ្ងៃទី៣១ ខែធ្នូ ឆ្នាំ២០១៨		នាថ្ងៃទី៣១ ខែធ្នូ ឆ្នាំ២០១៧
	ដុល្លារអាមេរិក	ពាន់រៀល	ដុល្លារអាមេរិក
ប្រាក់ក្នុងទូរដៃ	6,084	24,446	2,001
សាច់ប្រាក់បន្ទាប់បន្សំ	395	1,587	806
	<u>6,479</u>	<u>26,033</u>	<u>2,807</u>

**6 ប្រាក់បញ្ញើ និងប្រាក់តម្កល់នៅធនាគារនានា**

	នាថ្ងៃទី៣១ ខែធ្នូ ឆ្នាំ២០១៨		នាថ្ងៃទី៣១ ខែធ្នូ ឆ្នាំ២០១៧
	ដុល្លារអាមេរិក	ពាន់រៀល (Note 4)	ដុល្លារអាមេរិក
ធនាគារជាតិនៃកម្ពុជា	14,082	56,582	9,054
ធនាគារ អ អេច ប៊ី ឥណ្ឌូណេស៊ី	3,655,753	14,688,816	1,180,974
ហត្ថាកសិករ លីមីតធីត	750,890	3,017,076	2,821,562
អិលអូអិលស៊ី (ខេមបូឌា) ភីអិលស៊ី	603,581	2,425,188	201,505
ធនាគារស្ថាបនា	2,199	8,836	2,219
	<u>5,026,505</u>	<u>20,196,498</u>	<u>4,215,314</u>
សំវិធានធនតាមបទបញ្ញត្តិ	(50,124)	(201,399)	-
	<u>4,976,381</u>	<u>19,995,099</u>	<u>4,215,314</u>

ប្រាក់បញ្ញើ និងប្រាក់តម្កល់នៅធនាគារនានាត្រូវបានវិភាគបន្ថែមដូចខាងក្រោម៖

	នាថ្ងៃទី៣១ ខែធ្នូ ឆ្នាំ២០១៨		នាថ្ងៃទី៣១ ខែធ្នូ ឆ្នាំ២០១៧
	ដុល្លារអាមេរិក	ពាន់រៀល (Note 4)	ដុល្លារអាមេរិក
(ក)តាមកាលកំណត់:			
រយៈពេល 1 ខែ	3,676,505	14,772,198	1,192,929
2 ទៅ 3 ខែ	-	-	1,701,500
3 ទៅ 12 ខែ	1,350,000	5,424,300	1,320,885
	<u>5,026,505</u>	<u>20,196,498</u>	<u>4,215,314</u>
(ខ)តាមរូបិយប័ណ្ណ:			
ប្រាក់ដុល្លារអាមេរិក	5,023,150	20,183,017	4,215,314
ប្រាក់រៀល	3,355	13,481	-
	<u>5,026,505</u>	<u>20,196,498</u>	<u>4,215,314</u>



**ធនាគារឯកទេសសាវជើនវៃកីថល**

កំណត់សំគាល់លើរបាយការណ៍ហិរញ្ញវត្ថុ  
សម្រាប់ការិយបរិច្ឆេទដែលបានបញ្ចប់ថ្ងៃទី៣១ ខែធ្នូ ឆ្នាំ២០១៨

**6 ប្រាក់បញ្ញើ និងប្រាក់តម្កល់នៅធនាគារនានា (ត)**

នាថ្ងៃទី៣១ ខែធ្នូ ឆ្នាំ២០១៨      នាថ្ងៃទី៣១ ខែធ្នូ ឆ្នាំ២០១៧

(គ)តាមអត្រាការប្រាក់ (ក្នុងមួយឆ្នាំ)

ប្រាក់បញ្ញើ និងប្រាក់តម្កល់នៅធនាគារនានា	0.5% - 6.25%	0.50% - 6.25%
---	--------------	---------------

**7. ឥណទាន និងបុរេប្រទានផ្តល់ដល់អតិថិជន**

	នាថ្ងៃទី៣១ ខែធ្នូ ឆ្នាំ២០១៨		នាថ្ងៃទី៣១ ខែធ្នូ ឆ្នាំ២០១៧
	ដុល្លារអាមេរិក	ពាន់រៀល (Note 4)	ដុល្លារអាមេរិក
រយៈពេលខ្លី	1,226,980	4,930,005	1,227,234
រយៈពេលវែង	8,753,910	35,173,211	6,583,852
សរុបឥណទាន - ដុល	9,980,890	40,103,216	7,811,086
សំវិធានធនលើឥណទាន និងបុរេ ប្រទានអាក្រក់ និងជាប់សង្ស័យ	(406,087)	(1,631,659)	(129,109)
	9,574,803	38,471,557	7,681,977

បម្រែបម្រួលនៃសំវិធានធនលើឥណទាននិងបុរេប្រទានអាក្រក់និងជាប់សង្ស័យ មានដូចខាងក្រោម៖

	នាថ្ងៃទី៣១ ខែធ្នូ ឆ្នាំ២០១៨		នាថ្ងៃទី៣១ ខែធ្នូ ឆ្នាំ២០១៧
	ដុល្លារអាមេរិក	ពាន់រៀល (Note 4)	ដុល្លារអាមេរិក
នាថ្ងៃទី 1 ខែមករា	129,109	518,760	58,284
សំវិធានធនលើឥណទានអាក្រក់និង ជាប់សង្ស័យ	276,978	1,112,899	70,825
នាថ្ងៃទី 31 ខែធ្នូ	406,087	1,631,659	129,109

**ធនាគារឯកទេសសាវជើនវៃកីថល**

**កំណត់សំគាល់លើរបាយការណ៍ហិរញ្ញវត្ថុ  
សម្រាប់ការិយបរិច្ឆេទដែលបានបញ្ចប់ថ្ងៃទី៣១ ខែធ្នូ ឆ្នាំ២០១៨**

**7. ឥណទាន និងបុរេប្រទានផ្តល់ដល់អតិថិជន (ត)**

ឥណទាន និងបុរេប្រទាន ត្រូវបានវិភាគបន្ថែមដូចខាងក្រោម៖

	នាថ្ងៃទី៣១ ខែធ្នូ ឆ្នាំ២០១៨		នាថ្ងៃទី៣១ ខែធ្នូ ឆ្នាំ២០១៧
	ដុល្លារអាមេរិក	ពាន់រៀល	ដុល្លារអាមេរិក
(ក) តាមកាលកំណត់:			
ពី ១ ទៅ ៣ ខែ	378,135	1,519,346	109,000
ពី ៤ ទៅ ៦ ខែ	500,690	2,011,772	104,012
ពី ៧ ទៅ ១២ ខែ	604,787	2,430,035	1,238,234
ពី ១ ទៅ ៥ ឆ្នាំ	4,957,192	19,917,998	2,702,691
លើសពី ៥ ឆ្នាំ	3,540,086	14,224,065	3,657,149
	<u>9,980,890</u>	<u>40,103,216</u>	<u>7,811,086</u>

	នាថ្ងៃទី៣១ ខែធ្នូ ឆ្នាំ២០១៨		នាថ្ងៃទី៣១ ខែធ្នូ ឆ្នាំ២០១៧
	ដុល្លារអាមេរិក	ពាន់រៀល	ដុល្លារអាមេរិក
(ខ) តាមវត្តមានធានា:			
ធម្មតា/ឥណទានស្តង់ដារ			
មានការធានា	9,287,631	37,317,701	7,440,953
គ្មានការធានា	19,090	76,705	30,133
ឥណទានឃ្នាំមើល			
មានការធានា	135	542	80,000
ឥណទានក្រោមស្តង់ដារ			
មានការធានា	80,000	321,440	260,000
ឥណទានជាប់សង្ស័យ			
មានការធានា	594,034	2,386,828	-
ឥណទានបាត់បង់			
មានការធានា	<u>9,287,631</u>	<u>37,317,701</u>	<u>7,440,953</u>
	<u>9,980,890</u>	<u>40,103,216</u>	<u>7,811,086</u>



**ធនាគារឯកទេសសាវជើនវ័យក៏ថល**

**កំណត់សំគាល់លើរបាយការណ៍ហិរញ្ញវត្ថុ  
សម្រាប់ការិយបរិច្ឆេទដែលបានបញ្ចប់ថ្ងៃទី៣១ ខែធ្នូ ឆ្នាំ២០១៨**

**7. ឥណទាន និងបុរេប្រទានផ្តល់ដល់អតិថិជន (ត)**

	នាថ្ងៃទី៣១ ខែធ្នូ ឆ្នាំ២០១៨		នាថ្ងៃទី៣១ ខែធ្នូ ឆ្នាំ២០១៧
	ដុល្លារអាមេរិក	ពាន់រៀល	ដុល្លារអាមេរិក
(ឆ) តាមអត្រាការប្រាក់ (ក្នុងឆ្នាំ)			
ឥណទានរយៈពេលខ្លី	6.00% - 12.00%		6.00% - 12.00%
ឥណទានរយៈពេលវែង	6.00% - 12.00%		6.00% - 12.00%

**8. ទ្រព្យសកម្មផ្សេងៗ**

	នាថ្ងៃទី៣១ ខែធ្នូ ឆ្នាំ២០១៨		នាថ្ងៃទី៣១ ខែធ្នូ ឆ្នាំ២០១៧
	ដុល្លារអាមេរិក	ពាន់រៀល	ដុល្លារអាមេរិក
ប្រាក់កក់លើការជួល	6,655	26,740	6,655
ចំណាយបង់មុន និងប្រាក់កក់	25,025	100,550	17,600
ការប្រាក់ត្រូវទទួល	117,414	471,769	93,997
	<u>149,094</u>	<u>599,059</u>	<u>118,252</u>

**9. ប្រាក់បញ្ញើតម្កល់តាមច្បាប់**

	នាថ្ងៃទី៣១ ខែធ្នូ ឆ្នាំ២០១៨		នាថ្ងៃទី៣១ ខែធ្នូ ឆ្នាំ២០១៧
	ដុល្លារអាមេរិក	ពាន់រៀល	ដុល្លារអាមេរិក
ប្រាក់បញ្ញើតម្កល់តាមច្បាប់លើ:			
ដើមទុនអប្បបរមា	<u>750,000</u>	<u>3,013,500</u>	<u>625,000</u>

យោងតាមមាត្រាទី១ នៃប្រកាសលេខ ធ៧-០១-១៣៦ ប្រ.ក របស់ធនាគារជាតិនៃកម្ពុជា ស្តីពីប្រាក់តម្កល់ធានាលើដើមទុន របស់ធនាគារ ចុះថ្ងៃទី១៥ ខែតុលា ឆ្នាំ២០០១ ធនាគារទាំងអស់តម្រូវឲ្យដាក់ប្រាក់តម្កល់ធានាលើដើមទុនអប្បបរមាស្មើនឹង៥% នៃដើមទុន ចុះបញ្ជីជាមួយធនាគារជាតិនៃកម្ពុជា ។ ប្រាក់បញ្ញើតម្កល់នេះ មិនត្រូវបានអនុញ្ញាត ឲ្យប្រើប្រាស់នៅក្នុងប្រតិបត្តិការប្រចាំថ្ងៃរបស់ធនាគារឡើយ ប៉ុន្តែអាចដកមកវិញបាន នៅពេលធនាគារបញ្ចប់ប្រតិបត្តិការអាជីវកម្មនៅក្នុង ព្រះរាជាណាចក្រកម្ពុជា ។

**ធនាគារឯកទេស សាវធើនយៃភីថល**

**កំណត់សំគាល់លើរបាយការណ៍ហិរញ្ញវត្ថុ  
សម្រាប់ការិយបរិច្ឆេទដែលបានបញ្ចប់ថ្ងៃទី៣១ ខែធ្នូ ឆ្នាំ២០១៨**

**10. ទ្រព្យ និងបរិក្ខារ**

ថ្ងៃទី៣១ ខែធ្នូ ឆ្នាំ២០១៨	ការកែលំអ អាគារជួល ដុល្លារអាមេរិក	គ្រឿងសង្ហារឹម និង គ្រឿងបំពាក់ ដុល្លារអាមេរិក	បរិក្ខារ កុំព្យូទ័រ ដុល្លារអាមេរិក	បរិក្ខារការិយាល័យ និង បរិក្ខារផ្សេងៗ ដុល្លារអាមេរិក	យានយន្ត ដុល្លារអាមេរិក	សរុប ដុល្លារអាមេរិក	ពាន់រៀល
<b>តម្លៃដើម</b>							
នាថ្ងៃទី ១ មករា ២០១៨	17,497	2,802	2,760	10,633	151,800	185,492	745,307
ទិញបន្ថែម	-	-	2,879	-	-	2,879	11,568
នាថ្ងៃទី ៣១ ខែ ធ្នូ ឆ្នាំ ២០១៨	17,497	2,802	5,639	10,633	151,800	188,371	756,875
<b>រំលស់បង្ករ</b>							
នាថ្ងៃទី ១ ខែ មករា ឆ្នាំ ២០១៨	(6,299)	(1,226)	(1,610)	(4,197)	(66,413)	(79,745)	(320,414)
រំលស់ក្នុងការិយបរិច្ឆេទ	(2,240)	(394)	(2,014)	(1,421)	(21,347)	(27,416)	(110,157)
នាថ្ងៃទី ៣១ ខែ ធ្នូ ឆ្នាំ ២០១៨	(8,539)	(1,620)	(3,624)	(5,618)	(87,760)	(107,161)	(430,571)
<b>តម្លៃយោង</b>							
នាថ្ងៃទី ៣១ ខែ ធ្នូ ឆ្នាំ ២០១៨	<b>8,958</b>	<b>1,182</b>	<b>2,015</b>	<b>5,015</b>	<b>64,040</b>	<b>81,210</b>	<b>326,304</b>

**ធនាគារឯកទេស សាវជ័នវិបាក**

**កំណត់សំគាល់លើរបាយការណ៍ហិរញ្ញវត្ថុ  
សម្រាប់ការិយបរិច្ឆេទដែលបានបញ្ចប់ថ្ងៃទី៣១ ខែធ្នូ ឆ្នាំ២០១៨**

**10. ទ្រព្យ និងបរិក្ខារ (ត)**

ថ្ងៃទី៣១ ខែធ្នូ ឆ្នាំ២០១៧	ការកែលម្អ អាគារជួល ដុល្លារអាមេរិក	គ្រឿងសង្ហារឹម និង គ្រឿងបំពាក់ ដុល្លារអាមេរិក	បរិក្ខារ កុំព្យូទ័រ ដុល្លារអាមេរិក	បរិក្ខារការិយាល័យ និង បរិក្ខារផ្សេងៗ ដុល្លារអាមេរិក	យានយន្ត ដុល្លារអាមេរិក	សរុប ដុល្លារអាមេរិក	ពាន់រៀល
<b>តម្លៃដើម</b>							
នាថ្ងៃទី១ ខែ មករា ឆ្នាំ 2017	17,497	2,802	920	10,633	151,800	183,652	741,403
ទិញបន្ថែម	-	-	1,840	-	-	1,840	7,428
នាថ្ងៃទី៣១ ខែធ្នូ ឆ្នាំ២០១៧	17,497	2,802	2,760	10,633	151,800	185,492	748,831
<b>រំលស់បង្គរ</b>							
នាទី 1 ខែ មករា ឆ្នាំ 2017	3,499	701	460	2,365	37,950	44,975	181,564
រំលស់ក្នុងការិយបរិច្ឆេទ	2,800	525	1,150	1,832	28,463	34,770	140,367
នាថ្ងៃទី៣១ ខែធ្នូ ឆ្នាំ២០១៧	6,299	1,226	1,610	4,197	66,413	79,745	321,931
<b>តម្លៃយោង</b>							
នាថ្ងៃទី៣១ ខែធ្នូ ឆ្នាំ២០១៧	<b>11,198</b>	<b>1,576</b>	<b>1,150</b>	<b>6,436</b>	<b>85,387</b>	<b>105,747</b>	<b>426,900</b>

**ធនាគារឯកទេស សាវធើនយៃភីថល**

**កំណត់សំគាល់លើរបាយការណ៍ហិរញ្ញវត្ថុ  
សម្រាប់ការិយបរិច្ឆេទដែលបានបញ្ចប់ថ្ងៃទី៣១ ខែធ្នូ ឆ្នាំ២០១៨**

**11. បំណុលផ្សេងៗ**

	នាថ្ងៃទី៣១ ខែធ្នូ ឆ្នាំ២០១៨		នាថ្ងៃទី៣១ ខែធ្នូ ឆ្នាំ២០១៧
	ដុល្លារអាមេរិក	ពាន់រៀល	ដុល្លារអាមេរិក
គណនីចរន្តពីអតិថិជន	10,083	40,513	-
មូលនិធិកម្ចី	220,000	883,960	-
ការប្រាក់បង្គរពីមូលនិធិកម្ចី	5,636	22,646	-
គណនីត្រូវសង	2,413	9,695	5,225
គណនីត្រូវសងពន្ធ	11,317	45,471	7,372
ការប្រាក់ព្យួរទុក	42,379	170,279	10,225
គណនីបន្ថយព្យួរទុក	(2,165)	(8,699)	12,123
	<u>289,663</u>	<u>1,163,865</u>	<u>34,945</u>

**12. ពន្ធលើប្រាក់ចំណេញ**

**(ក) ពន្ធលើប្រាក់ចំណេញប្រចាំឆ្នាំត្រូវទូទាត់**

	នាថ្ងៃទី៣១ ខែធ្នូ ឆ្នាំ២០១៨		នាថ្ងៃទី៣១ ខែធ្នូ ឆ្នាំ២០១៧
	ដុល្លារអាមេរិក	ពាន់រៀល	ដុល្លារអាមេរិក
នាថ្ងៃទី១ ខែមករា	49,613	199,345	1,804
ពន្ធលើប្រាក់ចំណេញ	20,814	83,631	56,922
ពន្ធដែលបានបង់	(58,723)	(235,949)	(9,113)
នាថ្ងៃទី៣១ ខែធ្នូ	<u>11,704</u>	<u>47,027</u>	<u>49,613</u>

**(ខ) ចំណាយពន្ធលើប្រាក់ចំណេញ**

អនុលោមទៅតាមច្បាប់ពន្ធនៃព្រះរាជាណាចក្រកម្ពុជាធនាគារមានកាតព្វកិច្ច បង់ពន្ធលើ ប្រាក់ចំណេញ ដោយគណនាតាមអត្រា 20% នៃប្រាក់ចំណេញ ជាប់ពន្ធ ឬក៏បង់ពន្ធអប្បបរមាដោយ គណនាតាម អត្រា 1% នៃប្រាក់ចំណូលសរុបដោយកំណត់យកចំនួនពន្ធត្រូវបង់ណាដែលធំជាង ។

ការផ្ទៀងផ្ទាត់ពន្ធលើប្រាក់ចំណេញ ដែលគណនាតាមអត្រាពន្ធជាផ្លូវការ 20% ធៀបនឹង ចំណាយពន្ធលើប្រាក់ចំណេញក្នុងរបាយការណ៍លទ្ធផល ត្រូវបានគណនាដូចខាងក្រោម:

**ធនាគារឯកទេស សាវធើនយៃភីថល**

**កំណត់សំគាល់លើរបាយការណ៍ហិរញ្ញវត្ថុ  
សម្រាប់ការិយបរិច្ឆេទដែលបានបញ្ចប់ថ្ងៃទី៣១ ខែធ្នូ ឆ្នាំ២០១៨**

**12. ពន្ធលើប្រាក់ចំណេញ (ត)**

	បញ្ចប់ថ្ងៃទី៣១ ខែធ្នូ ឆ្នាំ២០១៨		បញ្ចប់ថ្ងៃទី៣១ ខែធ្នូ ឆ្នាំ២០១៧
	ដុល្លារអាមេរិក	ពាន់រៀល	ដុល្លារអាមេរិក
ប្រាក់ចំណេញមុនដកពន្ធ	92,875	373,170	265,783
ពន្ធលើប្រាក់ចំណេញផ្អែកតាម			
អត្រាពន្ធជាផ្លូវការ២០%	18,575	74,635	53,157
ចំណាយមិនអាចកាត់កងបាន	96,057	385,957	18,825
ផលប៉ះពាល់នៃភាពលំអៀងជាបណ្តោះអាសន្ន	(93,818)	(376,961)	(15,060)
<b>ពន្ធលើប្រាក់ចំណេញ</b>	<b>20,814</b>	<b>83,631</b>	<b>56,922</b>

ការគណនាប្រាក់ចំណូលជាប់ពន្ធជាកម្មវត្ថុនៃការត្រួតពិនិត្យ និងអនុម័តពីអាជ្ញាធរពន្ធដារ ។

**13. ដើមទុន**

	នាថ្ងៃទី៣១ ខែធ្នូ ឆ្នាំ២០១៨		នាថ្ងៃទី៣១ ខែធ្នូ ឆ្នាំ២០១៧	
	ចំនួន	ដុល្លារអាមេរិក	ពាន់រៀល	ដុល្លារអាមេរិក
ភាគហ៊ុនធម្មតា (ដុល្លារអាមេរិក/ហ៊ុន)				
អនុម័ត	15,000,000	15,000,000	60,270,000	12,500,000
បានបោះផ្សាយ និងបង់រួច				
ថ្ងៃទី១ ខែមករា	12,500,000	12,500,000	50,225,000	10,000,000
ការបន្ថែមភាគហ៊ុន	2,500,000	2,500,000	10,045,000	2,500,000
<b>ថ្ងៃទី ៣១ ខែធ្នូ</b>	<b>15,000,000</b>	<b>15,000,000</b>	<b>60,270,000</b>	<b>12,500,000</b>

នៅថ្ងៃទី២៣ ខែមីនា ឆ្នាំ២០១៨ ធនាគារបានដាក់ទុនបន្ថែមចំនួន ២,៥០០,០០០ដុល្លារអាមេរិក។



**ធនាគារឯកទេស សាវជើនវ័យភីថល**

**កំណត់សំគាល់លើរបាយការណ៍ហិរញ្ញវត្ថុ  
សម្រាប់កាលបរិច្ឆេទដែលបានបញ្ចប់ថ្ងៃទី៣១ ខែធ្នូ ឆ្នាំ២០១៨**

**14. ចំណូលពីការប្រាក់**

	បញ្ចប់ថ្ងៃទី៣១ ខែធ្នូ ឆ្នាំ២០១៨		បញ្ចប់ថ្ងៃទី៣១ ខែធ្នូ ឆ្នាំ២០១៧
	ដុល្លារអាមេរិក	ពាន់រៀល (Note 4)	ដុល្លារអាមេរិក
ប្រាក់បញ្ញើ និងប្រាក់តម្កល់នៅធនាគារ	130,265	523,403	150,156
ឥណទាន និងបុរេប្រទានដល់អតិថិជន	792,371	3,183,748	586,798
	<b>922,636</b>	<b>3,707,151</b>	<b>736,954</b>

**15. ចំណូលផ្សេងៗ**

	បញ្ចប់ថ្ងៃទី៣១ ខែធ្នូ ឆ្នាំ២០១៨		បញ្ចប់ថ្ងៃទី៣១ ខែធ្នូ ឆ្នាំ២០១៧
	ដុល្លារអាមេរិក	ពាន់រៀល (Note 4)	ដុល្លារអាមេរិក
ចំណូលពីការដាក់ពិន័យ	13,895	55,830	-
ថ្លៃសេវា និងកំរៃជើងសារ	20	81	9,350
ផ្សេងៗ	210	845	1,377
	<b>14,125</b>	<b>56,756</b>	<b>10,727</b>

**ធនាគារឯកទេស សាវធើនយៃកីថល**

**កំណត់សំគាល់លើរបាយការណ៍ហិរញ្ញវត្ថុ  
សម្រាប់ការិយបរិច្ឆេទដែលបានបញ្ចប់ថ្ងៃទី៣១ ខែធ្នូ ឆ្នាំ២០១៨**

**16. ចំណាយទូទៅ និងរដ្ឋបាល**

	បញ្ចប់ថ្ងៃទី៣១ ខែធ្នូ ឆ្នាំ២០១៨		បញ្ចប់ថ្ងៃទី៣១ ខែធ្នូ ឆ្នាំ២០១៧
	ដុល្លារអាមេរិក	ពាន់រៀល	ដុល្លារអាមេរិក
ចំណាយលើប្រាក់ខែ និងប្រាក់ឈ្នួល	350,135	1,406,842	287,050
ចំណាយរដ្ឋបាល	60,000	241,080	-
រំលស់លើទ្រព្យ និងបរិក្ខារ	27,416	110,157	34,770
ចំណាយលើអាជ្ញាប័ណ្ណ និងសមាជិក	23,354	93,836	38,930
ចំណាយលើការជួល	15,972	64,175	15,972
ចំណាយលើការប្រាក់	5,636	22,645	-
ចំណាយលើការធ្វើដំណើរ	4,982	20,018	5,120
ចំណាយលើការទំនាក់ទំនង	4,745	19,065	4,213
ចំណាយលើសេវាកម្មវិជ្ជាជីវៈ	4,730	19,005	6,050
ចំណាយលើទឹកភ្លើង	4,212	16,924	4,728
ចំណាយលើសន្តិសុខ និងការធានា	3,135	12,596	2,874
ចំណាយបុគ្គលិកផ្សេងៗ	2,200	8,840	2,912
សម្ភារការិយាល័យ	1,772	7,120	697
ចំណាយពន្ធផ្សេងៗ	1,167	4,690	1,289
ការថយចុះពីអត្រាប្តូរប្រាក់	250	1,004	-
តំណាង និងការកំសាន្ត	-	-	407
ជួសជុល និងថែទាំ	-	-	127
ចំណាយផ្សេងៗ	7,078	28,439	5,934
សំវិធានធនតាមបទបញ្ញត្តិ	50,124	201,399	-
	<b>566,908</b>	<b>2,277,835</b>	<b>411,073</b>

**ធនាគារឯកទេស សាវធើនយៃកីថល**

**កំណត់សំគាល់លើរបាយការណ៍ហិរញ្ញវត្ថុ  
សម្រាប់ការិយបរិច្ឆេទដែលបានបញ្ចប់ថ្ងៃទី៣១ ខែធ្នូ ឆ្នាំ២០១៨**

**17. សាច់ប្រាក់សុទ្ធទទួលបានពី/ (ប្រើប្រាស់ក្នុង) សកម្មភាពប្រតិបត្តិការ**

	បញ្ចប់ថ្ងៃទី៣១ ខែធ្នូ ឆ្នាំ២០១៨		បញ្ចប់ថ្ងៃទី៣១ ខែធ្នូ ឆ្នាំ២០១៧
	ដុល្លារអាមេរិក	ពាន់រៀល	ដុល្លារអាមេរិក
ប្រាក់ចំណេញមុនដកពន្ធ	92,875	373,173	265,783
និយ័តភាពលើ:			
រំលស់	27,416	110,157	34,770
សំវិធានធនលើឥណទានអាក្រក់ និងជាប់សង្ស័យ	276,978	1,112,896	70,825
	397,269	1,596,226	371,378
<i>បម្រែបម្រួលនៃ:</i>			
ឥណទាន និងបុរេប្រទានផ្តល់ដល់អតិថិជន	(2,169,804)	(8,718,273)	(1,982,652)
ទ្រព្យសកម្មផ្សេងៗ	(30,842)	(123,918)	(18,977)
បំណុលផ្សេងៗ	254,718	1,023,454	30,782
	(1,548,659)	(6,222,511)	(1,599,469)
សាច់ប្រាក់ដែលប្រើក្នុងប្រតិបត្តិការ ការដាក់ប្រាក់បញ្ញើតាមច្បាប់ ពន្ធលើប្រាក់ចំណេញដែលបានបង់	(125,000)	(502,250)	(125,000)
	(58,723)	(235,949)	(9,113)
សាច់ប្រាក់សុទ្ធទទួលបាន/ (ប្រើប្រាស់ក្នុង) បានពីសកម្មភាពប្រតិបត្តិការ	(1,732,382)	(6,960,710)	(1,733,582)

**18. សាច់ប្រាក់ និងសាច់ប្រាក់សមមូល**

	នាថ្ងៃទី៣១ ខែធ្នូ ឆ្នាំ២០១៨		នាថ្ងៃទី៣១ ខែធ្នូ ឆ្នាំ២០១៧
	ដុល្លារអាមេរិក	ពាន់រៀល	ដុល្លារអាមេរិក
សាច់ប្រាក់ក្នុងដៃ	6,479	26,033	2,807
ប្រាក់បញ្ញើ និងប្រាក់តម្កល់នៅធនាគារ	4,976,381	19,995,099	4,215,314
	4,982,860	20,021,132	4,218,121

**ធនាគារឯកទេស សាវធើនយៃភីថល**

កំណត់សំគាល់លើរបាយការណ៍ហិរញ្ញវត្ថុ  
សម្រាប់ការិយបរិច្ឆេទដែលបានបញ្ចប់ថ្ងៃទី៣១ ខែធ្នូ ឆ្នាំ២០១៨

**19. សមតុល្យ និងប្រតិបត្តិការជាមួយនិងសម្ព័ន្ធព្យាភិ**

**(ក) សមតុល្យជាមួយនិងសម្ព័ន្ធព្យាភិ**

	នាថ្ងៃទី៣១ ខែធ្នូ ឆ្នាំ២០១៨		នាថ្ងៃទី៣១ ខែធ្នូ ឆ្នាំ២០១៧
	ដុល្លារអាមេរិក	ពាន់រៀល (Note 4)	ដុល្លារអាមេរិក
ផ្តល់ប្រាក់កម្ចីដល់បុគ្គលិក	302,224	1,214,335	257,619

**(ខ) ប្រតិបត្តិការជាមួយនិងសម្ព័ន្ធព្យាភិ**

	បញ្ចប់ថ្ងៃទី៣១ ខែធ្នូ ឆ្នាំ២០១៨		បញ្ចប់ថ្ងៃទី៣១ ខែធ្នូ ឆ្នាំ២០១៧
	ដុល្លារអាមេរិក	ពាន់រៀល	ដុល្លារអាមេរិក
លាភការរបស់អ្នកគ្រប់គ្រង (រួមបញ្ចូលប្រាក់បៀវត្សរ៍ និង អត្ថប្រយោជន៍និយោជិត)	234,000	940,212	182,000

**20. ការសន្យា និងយថាភាព**

**(ក) ការប្រតិបត្តិការ**

ក្នុងការធ្វើអាជីវកម្មធម្មតាសាខាធនាគារធ្វើការសន្យាផ្សេងៗ និងកើតឡើងនូវយថាភាព  
មួយចំនួនតាមមធ្យោបាយជាផ្លូវច្បាប់ដល់អតិថិជនរបស់ខ្លួន។ ពុំមានការខាតបង់ជា សារ  
វន្ត ដែល កើតឡើង ពីប្រតិបត្តិការ ទាំងនោះទេដែលរួមមានដូចខាងក្រោម៖

	នាថ្ងៃទី៣១ ខែធ្នូ ឆ្នាំ២០១៨		នាថ្ងៃទី៣១ ខែធ្នូ ឆ្នាំ២០១៧
	ដុល្លារអាមេរិក	ពាន់រៀល (Note 4)	ដុល្លារអាមេរិក
សមតុល្យមិនប្រើរបស់ឥណទានវិបារូបន៍	595,994	2,394,704	8,863

**ធនាគារឯកទេស សាវធើនយៃកីថល**

**កំណត់សំគាល់លើរបាយការណ៍ហិរញ្ញវត្ថុ  
សម្រាប់ការិយបរិច្ឆេទដែលបានបញ្ចប់ថ្ងៃទី៣១ ខែធ្នូ ឆ្នាំ២០១៨**

**20. ការសន្យា និងយថាភាព (ត)**

**(ខ) ការសន្យាភតិសន្យា**

ធនាគារមានភតិសន្យាប្រតិបត្តិការលើការជួលអគារការិយាល័យ ដូចខាងក្រោម៖

	នាថ្ងៃទី៣១ ខែធ្នូ ឆ្នាំ២០១៨		នាថ្ងៃទី៣១ ខែធ្នូ ឆ្នាំ២០១៧
	ដុល្លារអាមេរិក	ពាន់រៀល	ដុល្លារអាមេរិក
ក្នុងរយៈពេល ១ឆ្នាំ	15,972	64,175	6,655
ក្នុងរយៈពេលពី ១ ទៅ ៣ឆ្នាំ	31,944	128,351	-
	<u>47,916</u>	<u>192,526</u>	<u>6,655</u>

**(គ) យថាភាពលើពន្ធ**

ពន្ធត្រូវបានស្ថិតនៅក្រោមការត្រួតពិនិត្យ និងតាមដានអង្កេតដោយក្រុមអាជ្ញាធរ ដែលផ្តល់សិទ្ធិ ដោយ ច្បាប់ក្នុងការដាក់ពិន័យ ដាក់ទណ្ឌកម្ម និងការគិតការប្រាក់ ។ ការអនុវត្តច្បាប់ និងបទបញ្ញត្តិ ពន្ធលើប្រតិបត្តិ ការច្រើនប្រភេទប្រឈមនឹងបំណកស្រាយផ្សេងៗ

បញ្ហាជាក់ស្តែងទាំងនេះអាចនឹងបង្កើតឲ្យមានហានិភ័យពន្ធបន្ថែមទៀតតាមរយៈ ការវាយតម្លៃឡើងវិញការដាក់ពិន័យពិន័យជាប្រាក់ និងការយកការប្រាក់នៅក្នុង ព្រះរាជាណាចក្រកម្ពុជាធំដុំជានៅប្រទេសដទៃទៀត។អ្នកគ្រប់គ្រងជឿជាក់ថាការធ្វើសំវិធានធន មានលក្ខណៈសមរម្យ គ្រប់គ្រាន់ ដោយផ្អែកលើ ការបកស្រាយនៃនីតិកម្មពន្ធ ។

**21. ការគ្រប់គ្រងហានិភ័យហិរញ្ញវត្ថុ**

**(ក) ការណែនាំ និងសេចក្តីសង្ខេប**

ធនាគារមានហានិភ័យបណ្តាលមកពីឧបករណ៍ហិរញ្ញវត្ថុ ដូចខាងក្រោម៖

- ហានិភ័យប្រតិបត្តិការ
- ហានិភ័យឥណទាន
- ហានិភ័យទីផ្សារ
- ហានិភ័យសាច់ប្រាក់ងាយស្រួល

កំណត់សំគាល់នេះ បង្ហាញពីព័ត៌មានស្តីពីហានិភ័យនីមួយៗខាងលើរបស់ធនាគារ គោលដៅ គោលការណ៍ណែនាំ និងវិធានការណ៍របស់ធនាគារ ដើម្បីប៉ាន់ស្មាន និងចាត់ចែងនូវហានិភ័យ ដែលកើតឡើង និងការគ្រប់គ្រងនូវដើមទុនរបស់ធនាគារ ។

**ធនាគារឯកទេស សាវធើនយៃភីថល**

**កំណត់សំគាល់លើរបាយការណ៍ហិរញ្ញវត្ថុ  
សម្រាប់ការិយបរិច្ឆេទដែលបានបញ្ចប់ថ្ងៃទី៣១ ខែធ្នូ ឆ្នាំ២០១៨**

**21. ការគ្រប់គ្រងហានិភ័យហិរញ្ញវត្ថុ (ត)**

**(ខ) ហានិភ័យប្រតិបត្តិការ**

ហានិភ័យប្រតិបត្តិការគឺជាហានិភ័យនៃការបាត់បង់ផ្ទាល់ឬប្រយោល ដែលកើតមាន ឡើងពីការខ្វះខាតនូវនីតិវិធីផ្ទៃក្នុងបុគ្គលិកបច្ចេកវិទ្យានិងហេដ្ឋារចនាសម្ព័ន្ធ និងកើតឡើង ពីកត្តាខាងក្រៅមួយចំនួនទៀត ដែលមិនមែនជាហានិភ័យឥណទាន ហានិភ័យទីផ្សារ និងហានិភ័យសាច់ប្រាក់ងាយស្រួលដូចជាកត្តាដែលកើតមានឡើងពីតម្រូវការច្បាប់ និង បទបញ្ញត្តិផ្សេងៗ និងស្តង់ដារដែល ទទួលស្គាល់ ជាទូទៅ នៅក្នុងសហគ្រាសអាជីវកម្ម ។

ហានិភ័យប្រតិបត្តិការត្រូវបានគ្រប់គ្រងតាមរយៈដំណើរការគ្រប់គ្រងហានិភ័យ ប្រតិបត្តិការភាពសមស្របលើការត្រួតពិនិត្យ និងរាយការណ៍លើសកម្មភាពអាជីវកម្ម តាមរយៈ បណ្តាញភាពត្រួតពិនិត្យ និងគាំទ្រផ្សេងៗ ដែលឯករាជ្យលើអង្គភាពអាជីវកម្ម ហើយនិងការត្រួតពិនិត្យពីអ្នកគ្រប់គ្រងជាន់ខ្ពស់របស់ធនាគារ ។

ការគ្រប់គ្រងលើហានិភ័យប្រតិបត្តិការរបស់ធនាគារ តម្រូវឲ្យបង្កើតនូវរចនាសម្ព័ន្ធ តួនាទី និង វិធីសាស្ត្រនៃការគ្រប់គ្រងរបស់អង្គការឲ្យបានច្បាស់លាស់ ។ គោលការណ៍ និងវិធានការត្រួតពិនិត្យផ្ទៃក្នុងជាច្រើនត្រូវបានអនុវត្តរួមមានការបង្កើតអ្នកមាន សិទ្ធិ ចុះហត្ថលេខាប្រព័ន្ធត្រួតពិនិត្យយ៉ាងហ្មត់ចត់ ការរៀបចំ នូវនីតិវិធី និងឯកសារសំអាងនានា ព្រមទាំងការអនុវត្តតាមបទបញ្ញត្តិ និងតម្រូវការតាមច្បាប់នានា ។

**(គ) ហានិភ័យឥណទាន**

ហានិភ័យឥណទាន គឺជាការខាតបង់ហិរញ្ញវត្ថុរបស់ធនាគារ ប្រសិនបើអ្នកខ្ចី ឬដៃគូពាណិជ្ជកម្ម ខកខានមិនបានបំពេញកាតព្វកិច្ច លើការបង់ប្រាក់ដើមចំពោះឥណទាន និងបុរេប្រទាន ។

**(i). ការគ្រប់គ្រងហានិភ័យឥណទាន**

សកម្មភាពឥណទាន ត្រូវបានណែនាំដោយគោលការណ៍ឥណទានរបស់ធនាគារ ដើម្បីធានាអះអាងថា គោលបំណងនៃប្រាក់កម្ចីទាំងអស់ទទួលបានជោគជ័យ។ ឧទាហរណ៍អតិថិជនឥណទានមានលទ្ធភាព និងទ្រព្យសម្បត្តិសងហើយហានិភ័យ ឥណទាន ត្រូវបានបែងចែកយ៉ាងល្អ ។ គោលការណ៍ឥណទាន កត់ត្រានូវគោលការណ៍ ប្រាក់កម្ចី ទ្រព្យបញ្ចាំនិងដំណើរការអនុម័តឥណទាន ដោយរួមបញ្ចូលទាំងប្រព័ន្ធចំណាត់ថ្នាក់ផ្ទៃក្នុង និងនីតិវិធីដែលអនុវត្តដើម្បីធានាអះអាងក្នុងការគោរពទៅតាមការណែនាំរបស់ធនាគារជាតិនៃកម្ពុជា ។

**ធនាគារឯកទេស សាវធើនវៃកីថល**

**កំណត់សំគាល់លើរបាយការណ៍ហិរញ្ញវត្ថុ  
សម្រាប់ការិយបរិច្ឆេទដែលបានបញ្ចប់ថ្ងៃទី៣១ ខែធ្នូ ឆ្នាំ២០១៨**

**21. ការគ្រប់គ្រងហានិភ័យហិរញ្ញវត្ថុ (ត)**

**(ត) ហានិភ័យឥណទាន (ត)**

**(ii). ហានិភ័យឥណទាន**

	នាថ្ងៃទី៣១ ខែធ្នូ ឆ្នាំ២០១៨		នាថ្ងៃទី៣១ ខែធ្នូ ឆ្នាំ២០១៧
	ដុល្លារអាមេរិក	ពាន់រៀល (Note 4)	ដុល្លារអាមេរិក
មិនហួសកាលកំណត់ និងមិនខាតបង់	9,306,721	37,394,406	7,471,086
ហួសកាលកំណត់និងមិនទាន់ខាតបង់	135	542	80,000
ខាតបង់ជាបុគ្គល	674,034	2,708,268	260,000
សំវិធានធនលើឥណទាននិងបុរេប្រទាន អាក្រក់ និងជាប់សង្ស័យ	(406,087)	(1,631,659)	(129,109)
	<u>9,574,803</u>	<u>38,471,557</u>	<u>7,681,977</u>

**ឥណទាន និងបុរេប្រទានខាតបង់**

ឥណទាន និងបុរេប្រទានខាតបង់ គឺជាឥណទាននិងបុរេប្រទាន ដែលធនាគារកំណត់ និង រំពឹងថាមិនអាចប្រមូលបានមកវិញនូវប្រាក់ដើម និងការប្រាក់ទៅតាមកិច្ចសន្យាខ្ចី ឥណទាន និងបុរេប្រទាន។ អនុលោមទៅតាមគោលការណ៍ណែនាំរបស់ធនាគារជាតិនៃ កម្ពុជាសំវិធាន ធនលើឥណទាននិងបុរេប្រទាន ត្រូវបានធ្វើឡើងសម្រាប់ឥណទានហួស កាលកំណត់ លើសពី 89ថ្ងៃ។ សំវិធានធនអប្បបរមាត្រូវបាន ធ្វើឡើងទៅតាម ចំណាត់ថ្នាក់របស់ឥណ ទាននីមួយៗ លើកលែងតែមានព័ត៌មានផ្សេងទៀត អាចបញ្ជាក់ ពីលទ្ធភាពនៃការទូទាត់ សងរបស់អ្នកខ្ចី។ គោលនយោបាយគណនេយ្យត្រូវ បានបង្ហាញនៅកំណត់សំគាល់ 3 (ឃ) និង 3 (ង) ។

ហានិភ័យឥណទានបណ្តាលមកពីសកម្មភាពក្រៅតារាងតុល្យការដូចជាការសន្យា និងយថា ភាព ត្រូវបានបង្ហាញនៅកំណត់សំគាល់ 20។

**ធនាគារឯកទេស សាវធើនយៃកីថល**

**កំណត់សំគាល់លើរបាយការណ៍ហិរញ្ញវត្ថុ  
សម្រាប់ការិយបរិច្ឆេទដែលបានបញ្ចប់ថ្ងៃទី៣១ ខែធ្នូ ឆ្នាំ២០១៨**

**21. ការគ្រប់គ្រងហានិភ័យហិរញ្ញវត្ថុ (ត)**

**(ត) ហានិភ័យឥណទាន (ត)**

**(ii). ហានិភ័យឥណទាន (ត)**

*ឥណទាន និងបុរេប្រទានហួសកាលកំណត់ និងមិនទាន់ខាតបង់*

ឥណទាន និងបុរេប្រទានហួសកាលកំណត់ និងមិនទាន់ខាតបង់ជាឥណទាន និងបុរេ ប្រទាន ដែល កិច្ចសន្យា ទូទាត់សងហួសកាលកំណត់លើសពី 30 ថ្ងៃ តែតិចជាង 90 ថ្ងៃ ។ អនុលោម ទៅតាមគោលការណ៍ណែនាំរបស់ធនាគារជាតិនៃកម្ពុជាឥណទាននេះត្រូវ ចាត់ ថ្នាក់ជា ឥណ ទានឃ្នាំមើល ហើយត្រូវធ្វើសវិធាន ធនតាមអត្រា 3% ។

*ឥណទានរៀបចំឡើងវិញ*

ឥណទានដែលរៀបចំឡើងវិញគឺជាឥណទានដែលមានការផ្លាស់ប្តូរកិច្ចសន្យា ទូទាត់សង ដោយសារតែអ្នកខ្ចីជួបផលលំបាកផ្នែកហិរញ្ញវត្ថុនិងមិនមានលទ្ធភាពទូទាត់សងតាម កិច្ច សន្យាដើម ។ ឥណទានដែលនឹងត្រូវរៀបចំឡើងវិញ ត្រូវវិភាគលើ មូលដ្ឋាន ទិសដៅអាជីវ កម្ម និងសមត្ថភាពសងប្រាក់វិញរបស់អ្នកខ្ចីទៅតាមការព្យាករណ៍លំហូរ ទឹកប្រាក់ថ្មី ដែល ស្រប តាមស្ថានភាពទីផ្សារ និងបច្ចុប្បន្នកម្មនៃទស្សនៈវិស័យអាជីវកម្ម ដោយផ្អែកលើ សម្មតិកម្មជាក់ស្តែង និង ប្រុងប្រយ័ត្ន ។

បន្ទាប់ពីឥណទានត្រូវបានរៀបចំឡើងវិញ ឥណទាននោះត្រូវរក្សាចំណាត់ថ្នាក់ដូចដើម ដោយ មិនគិតពីដំណើរការល្អបន្ទាប់ពីការរៀបចំជាថ្មីឡើយ។ការចាត់ថ្នាក់នេះ មិនត្រូវឲ្យល្អ ជាងមុនឡើយលុះត្រាតែការប្រាក់ និងប្រាក់ដើមត្រូវបានសងមកវិញក្នុងអំឡុងបីគ្រាស ងរំលស់ និងក្នុងរយៈពេលមិនតិចជាងបីខែ ។

*គោលនយោបាយលុបចោលនូវឥណទាន និងបុរេប្រទាន*

អនុលោមតាមគោលការណ៍ណែនាំរបស់ធនាគារជាតិនៃកម្ពុជាធនាគារត្រូវលុប ឥណទាន និងបុរេប្រទានឬមួយផ្នែកនៃឥណទានចេញពីតារាងតុល្យការរបស់ខ្លួន នៅពេល ដែល ធនាគារបាត់បង់សិទ្ធិតាមកិច្ចសន្យាគ្រប់គ្រងលើឥណទាន ឬនៅពេលដែល ឃើញថាឥណ ទានមួយផ្នែកឬទាំងមូលមិនអាចប្រមូលវិញបាន ឬគ្មានសង្ឃឹមថាឥណទាន នេះអាចប្រមូល បានមកវិញទេ ។



**ធនាគារឯកទេស សាវធើនយៃភីថល**

**កំណត់សំគាល់លើរបាយការណ៍ហិរញ្ញវត្ថុ  
សម្រាប់ការិយបរិច្ឆេទដែលបានបញ្ចប់ថ្ងៃទី៣១ ខែធ្នូ ឆ្នាំ២០១៨**

**21. ការគ្រប់គ្រងហានិភ័យហិរញ្ញវត្ថុ (ត)**

**(ត) ហានិភ័យឥណទាន (ត)**

**(ii). ហានិភ័យឥណទាន (ត)**

*ទ្រព្យបញ្ចាំ*

ធនាគាររក្សានូវទ្រព្យបញ្ចាំលើឥណទាន និងបុរេប្រទានក្នុងលក្ខណៈជាការធានា នូវ ឥណទាន និងបុរេប្រទាន។ ការប៉ាន់ស្មាននូវតម្លៃសមស្របគឺផ្អែកតាមការវាយ តម្លៃទ្រព្យ បញ្ចាំដោយ ធនាគារខ្លួនឯង។ នៅក្នុងការិយបរិច្ឆេទធនាគារមិនបានរឹបអូស ទ្រព្យ សកម្មមិនមែនហិរញ្ញវត្ថុ ដែលបានដាក់បញ្ចាំដើម្បីធានានូវឥណទាននិងបុរេប្រទាននោះទេ ។

*ការប្រមូលផ្តុំហានិភ័យឥណទាន*

ការវិភាគលើការប្រមូលផ្តុំហានិភ័យឥណទាននាកាលបរិច្ឆេទតារាងតុល្យការត្រូវបាន បង្ហាញ នៅកំណត់ សំគាល់ទី 7 លើរបាយការណ៍ហិរញ្ញវត្ថុ ។

*ឥណទាន និងបុរេប្រទានមិនទាន់ហួសកាលកំណត់ និងមិនខាតបង់*

ឥណទានមិនទាន់ហួសកាលកំណត់ និងមិនខាតបង់គឺជាឥណទានមានគុណភាពល្អ ដែល មិនមានបទពិសោធន៍នៃការខាតបង់។ ឥណទានទាំងនេះត្រូវបានធានា ដោយទ្រព្យបញ្ចាំ និងការគ្រប់គ្រង ផ្សេងៗដែលចំនួននៃការខាតបង់មានកម្រិតទាប ។

**(ឃ) ហានិភ័យទីផ្សារ**

ហានិភ័យទីផ្សារគឺជាហានិភ័យនៃការខាតបង់កើតពីការប្រែប្រួលមិនអំណោយ ផលនៅ ក្នុងកម្រិតតម្លៃឬអត្រាទីផ្សារដែលមានសមាសធាតុសំខាន់ពីរគឺ ហានិភ័យរូបិយប័ណ្ណ បរទេស និងហានិភ័យ អត្រាការប្រាក់ ។

ហានិភ័យទីផ្សារកើតចេញពីសកម្មភាពពាណិជ្ជកម្ម ត្រូវបានគ្រប់គ្រងដោយការកំណត់ លើទីផ្សារ នូវស្ថានភាពដោះដូរជាមួយនឹងការកំណត់ហានិភ័យទីផ្សារទុកជាមុន ។

**ធនាគារឯកទេស សាវធើនយៃភីថល**

**កំណត់សំគាល់លើរបាយការណ៍ហិរញ្ញវត្ថុ  
សម្រាប់ការិយបរិច្ឆេទដែលបានបញ្ចប់ថ្ងៃទី៣១ ខែធ្នូ ឆ្នាំ២០១៨**

**21. ការគ្រប់គ្រងហានិភ័យហិរញ្ញវត្ថុ (ត)**

**(យ) ហានិភ័យទីផ្សារ (ត)**

**(i) ហានិភ័យរូបិយប័ណ្ណបរទេស**

ហានិភ័យរូបិយប័ណ្ណបរទេសគឺសំដៅលើការប្រែប្រួលអត្រាប្តូរប្រាក់ដែលមិន អំណោយ ផលលើស្ថានភាពការដោះដូររូបិយប័ណ្ណបរទេសដែលកើតឡើងពីពេលមួយ ទៅពេលមួយ ។ ធនាគារបានរក្សានូវគោលនយោបាយមួយ ដោយមិនបង្កឲ្យមាន នូវស្ថានភាពការប្តូរ រូបិយប័ណ្ណបរទេសច្រើននោះទេ។ ការប្តូរ រូបិយប័ណ្ណបរទេសដែលបើក ចំហរគ្រប់ប្រភេទ ត្រូវបានត្រួតពិនិត្យជាមួយនឹងតម្រូវការប្រតិបត្តិការកម្រិតនៃ ស្ថានភាព កំណត់ទុកមុន និង ការកំណត់នូវការកាត់បន្ថយភាពខាតបង់ ។

នៅថ្ងៃទី៣១ ខែធ្នូ ឆ្នាំ២០១៦ និងថ្ងៃទី៣១ ខែធ្នូ ឆ្នាំ២០១៧ សមតុល្យទ្រព្យសកម្ម និងបំណុលដែល ជារូបិយប័ណ្ណផ្សេងទៀត ក្រៅពីដុល្លារអាមេរិកមិនមានចំនួនច្រើននោះទេ។ ដូចនេះការ វិភាគរូបិយប័ណ្ណបរទេស មិនត្រូវបានបង្ហាញឡើយ ។

**(ii) ហានិភ័យអត្រាការប្រាក់**

ហានិភ័យអត្រាការប្រាក់គឺសំដៅលើការខាតបង់នូវប្រាក់ចំណូលការប្រាក់សុទ្ធ ដោយសារ តែការប្រែប្រួលនៃកម្រិតអត្រាការប្រាក់ និងការផ្លាស់ប្តូរនៅក្នុងសមាសភាពនៃទ្រព្យសកម្ម និងបំណុល។ ហានិភ័យអត្រាការប្រាក់ត្រូវបានចាត់ចែងតាមរយៈការត្រួតពិនិត្យយ៉ាង ហ្មត់ ចត់លើចំណូលលើការបណ្តាក់ទុនតម្លៃសមស្របតម្លៃដើមនៃមូលនិធិនិង តាមរយៈ ការ វិភាគចន្លោះប្រែប្រួលអត្រាការប្រាក់។ សក្តានុពលនៃការធ្លាក់ចុះនូវចំណូលការប្រាក់ សុទ្ធប ណ្តាលមកពីការប្រែប្រួលអត្រាការប្រាក់ដែលខុសប្រក្រតីគឺត្រូវបានត្រួតពិនិត្យ ដោយធៀប ទៅនឹង កម្រិតអាចទទួលយកបាននៃហានិភ័យ ។

**ធនាគារឯកទេស សាវធើនយៃភីថល**

**កំណត់សំគាល់លើរបាយការណ៍ហិរញ្ញវត្ថុ  
សម្រាប់ការិយបរិច្ឆេទដែលបានបញ្ចប់ថ្ងៃទី៣១ ខែធ្នូ ឆ្នាំ២០១៨**

**21. ការគ្រប់គ្រងហានិភ័យហិរញ្ញវត្ថុ (ត)**

**(យ) ហានិភ័យទីផ្សារ (ត)**

**(iii) ហានិភ័យអត្រាការប្រាក់ (ត)**

តារាងខាងក្រោមនេះបង្ហាញនូវអត្រាការប្រាក់ប្រសិទ្ធភាពនៅថ្ងៃតារាងតុល្យការ និងអំឡុងពេលដែលមូលបត្រិហិរញ្ញវត្ថុ ត្រូវបានកំណត់តម្លៃឡើងវិញ ឬដល់កាលកំណត់មួយណាដែលកើតឡើងមុនគេ ។

ថ្ងៃទី៣១ ខែធ្នូ ឆ្នាំ២០១៨	ត្រឹម ១ខែ ដុល្លារអាមេរិក	>1-3ខែ ដុល្លារអាមេរិក	>4-6ខែ ដុល្លារអាមេរិក	>7-12ខែ ដុល្លារអាមេរិក	>1-5ឆ្នាំ ដុល្លារអាមេរិក	លើសពី 5ឆ្នាំ ដុល្លារអាមេរិក	ពុំមានការប្រាក់ ដុល្លារអាមេរិក	សរុប ដុល្លារអាមេរិក	អត្រាការប្រាក់ ប្រសិទ្ធភាព %
<b>ទ្រព្យសកម្មហិរញ្ញវត្ថុ</b>									
សាច់ប្រាក់ក្នុងដៃ	-	-	-	-	-	-	6,479	6,479	-
ប្រាក់បញ្ញើ និងប្រាក់តម្កល់នៅធនាគារនានា ឥណទាន និងបុរេប្រទានផ្តល់ដល់អតិថិជន	3,676,505	-	1,350,000				-	5,026,505	0.50% - 6.25%
- ឥណទានដំណើរការ	135	378,000	500,690	604,787	4,957,192	2,866,052	-	9,306,856	6.00% - 12.00%
- ឥណទានមិនដំណើរការ	260,000	-	-	270,000	144,034	-	-	674,034	6.00% - 12.00%
ប្រាក់តំកល់តាមច្បាប់	-	-	-	-	-	-	750,000	750,000	-
ទ្រព្យសកម្មផ្សេងៗ	-	-	-	-	-	-	149,094	149,094	-
<b>សរុបទ្រព្យសកម្មហិរញ្ញវត្ថុ</b>	<b>3,936,640</b>	<b>378,000</b>	<b>1,850,690</b>	<b>874,787</b>	<b>5,101,226</b>	<b>2,866,052</b>	<b>905,573</b>	<b>15,912,968</b>	
<b>បំណុលហិរញ្ញវត្ថុ</b>									
Line of credit resident	-	-	-	220,000.00	-	-	-	220,000	5%
បំណុលផ្សេងៗ	-	-	-	-	-	-	69,663	69,663	-
<b>សរុបបំណុលហិរញ្ញវត្ថុ</b>	<b>-</b>	<b>-</b>	<b>-</b>	<b>220,000.00</b>	<b>-</b>	<b>-</b>	<b>69,663</b>	<b>289,663</b>	
<b>ចំនួនគំណតតាមកាលវេសន៍</b>	<b>3,936,640</b>	<b>378,000</b>	<b>1,850,690</b>	<b>654,787</b>	<b>5,101,226</b>	<b>2,866,052</b>	<b>835,910</b>	<b>15,623,305</b>	
<b>ពាន់រៀល(កំណត់សំគាល់ 4)</b>	<b>15,817,418</b>	<b>1,518,804</b>	<b>7,436,073</b>	<b>2,630,935</b>	<b>20,496,725</b>	<b>11,515,798</b>	<b>3,358,685</b>	<b>62,774,438</b>	

**ធនាគារឯកទេស សាវធើនយៃភីថល**

**កំណត់សំគាល់លើរបាយការណ៍ហិរញ្ញវត្ថុ  
សម្រាប់ការិយបរិច្ឆេទដែលបានបញ្ចប់ថ្ងៃទី៣១ ខែធ្នូ ឆ្នាំ២០១៨**

**21. ការគ្រប់គ្រងហានិភ័យហិរញ្ញវត្ថុ (ត)**

**(យ) ហានិភ័យទីផ្សារ (ត)**

**(iii) ហានិភ័យអត្រាការប្រាក់ (ត)**

ថ្ងៃទី៣១ ខែធ្នូ ឆ្នាំ២០១៧	ត្រឹម ១ខែ ដុល្លារអាមេរិក	>1-3ខែ ដុល្លារអាមេរិក	>4-6ខែ ដុល្លារអាមេរិក	>7-12ខែ ដុល្លារអាមេរិក	>1-5ឆ្នាំ ដុល្លារអាមេរិក	លើសពី 5ឆ្នាំ ដុល្លារអាមេរិក	ពុំមានការប្រាក់ ដុល្លារអាមេរិក	សរុប ដុល្លារអាមេរិក	អត្រាការប្រាក់ ប្រសិទ្ធភាព %
<b>ទ្រព្យសកម្មហិរញ្ញវត្ថុ</b>									
សាច់ប្រាក់ក្នុងដៃ	-	-	-	-	-	-	2,807	2,807	-
ប្រាក់បញ្ញើ និងប្រាក់តម្កល់នៅធនាគារនានា ឥណទាន និងបុរេប្រទានផ្តល់ដល់អតិថិជន	1,192,929	1,701,500	1,320,885	-	-	-	-	4,215,314	0.50% - 6.25%
- ឥណទានដំណើរការ	100,000	9,000	104,012	1,238,234	2,362,691	3,657,149	-	7,471,086	6.00% - 12.00%
- ឥណទានមិនដំណើរការ	-	-	-	-	340,000	-	-	340,000	6.00% - 12.00%
ប្រាក់តំកល់តាមច្បាប់	-	-	-	-	-	-	625,000	625,000	-
ទ្រព្យសកម្មផ្សេងៗ	-	-	-	-	-	-	118,252	118,252	-
<b>សរុបទ្រព្យសកម្មហិរញ្ញវត្ថុ</b>	<b>1,292,929</b>	<b>1,710,500</b>	<b>1,424,897</b>	<b>1,238,234</b>	<b>2,702,691</b>	<b>3,657,149</b>	<b>746,059</b>	<b>12,772,459</b>	
								-	
<b>បំណុលហិរញ្ញវត្ថុ</b>									
បំណុលផ្សេងៗ	-	-	-	-	-	-	34,945	34,945	-
<b>សរុបបំណុលហិរញ្ញវត្ថុ</b>	<b>-</b>	<b>-</b>	<b>-</b>	<b>-</b>	<b>-</b>	<b>-</b>	<b>34,945</b>	<b>34,945</b>	
<b>ចំនួនគំលាតតាមកាលវេលា</b>	<b>1,292,929</b>	<b>1,710,500</b>	<b>1,424,897</b>	<b>1,238,234</b>	<b>2,702,691</b>	<b>3,657,149</b>	<b>711,114</b>	<b>12,734,514</b>	
<b>ពាន់រៀល(កំណត់សំគាល់ 4)</b>	<b>5,219,554</b>	<b>6,905,289</b>	<b>5,752,311</b>	<b>4,998,751</b>	<b>10,910,762</b>	<b>14,763,910</b>	<b>2,870,767</b>	<b>51,421,344</b>	

**ធនាគារឯកទេស សាវធើនយែកីថល**

កំណត់សំគាល់លើរបាយការណ៍ហិរញ្ញវត្ថុ  
សម្រាប់ការិយបរិច្ឆេទដែលបានបញ្ចប់ថ្ងៃទី៣១ ខែធ្នូ ឆ្នាំ២០១៨

**21. ការគ្រប់គ្រងហានិភ័យហិរញ្ញវត្ថុ (ត)**

**(យ) ហានិភ័យទីផ្សារ (ត)**

**(ii) ហានិភ័យអត្រាការប្រាក់ (ត)**

*ការវិភាគវិញ្ញាចតម្លៃសមស្របសម្រាប់ឧបករណ៍ហិរញ្ញវត្ថុដែលមានអត្រាការប្រាក់ថេរ*

ធនាគារមិនបានកត់ត្រាបំណុលហិរញ្ញវត្ថុដែលមានអត្រាការប្រាក់ថេរតាមតម្លៃ សមស្របដោយ ភាពលំអៀង ត្រូវបានបញ្ចូលទៅក្នុងរបាយការណ៍លទ្ធផលនោះទេ ហើយធនាគារក៏មិនមាន ឧបករណ៍ហិរញ្ញវត្ថុនាចុងកាលបរិច្ឆេទនោះដែរ។ដូច្នេះ ការផ្លាស់ប្តូរអត្រាការប្រាក់នាចុងកាល បរិច្ឆេទពុំមានផលប៉ះពាល់ដល់ប្រាក់ចំណេញ ឬខាតនោះទេ ។

*ការវិភាគវិញ្ញាចលើលំហូរទឹកប្រាក់សម្រាប់ឧបករណ៍ហិរញ្ញវត្ថុដែលមានអត្រាការប្រាក់អថេរ*

ធនាគារពុំមានឧបករណ៍ហិរញ្ញវត្ថុដែលមានអត្រាការប្រាក់អថេរជាសារវន្តនោះទេ ។ ដូច្នេះវិភាគវិញ្ញាចលើលំហូរទឹកប្រាក់សម្រាប់ឧបករណ៍ហិរញ្ញវត្ថុ ដែលមានអត្រាការប្រាក់អថេរមិន ត្រូវបាន បង្ហាញឡើយ ។

**(ង) ហានិភ័យសាច់ប្រាក់ងាយស្រួល**

ហានិភ័យសាច់ប្រាក់ងាយស្រួលទាក់ទងនឹងលទ្ធភាពរក្សាសាច់ប្រាក់ ងាយស្រួល ឲ្យបានគ្រប់ គ្រាន់ដើម្បីបំពេញការសន្យានិងកាតព្វកិច្ចហិរញ្ញវត្ថុនៅពេលដល់ កាលកំណត់ សងនូវតម្លៃសម ហេតុផល មួយ ។

បន្ថែមពីលើការអនុវត្តយ៉ាងពេញលេញតាមតម្រូវការនៃសាច់ប្រាក់ងាយស្រួល អ្នកគ្រប់គ្រង ធនាគារបានត្រួតពិនិត្យយ៉ាងហ្មត់ចត់លើលំហូរទឹកប្រាក់ចូល និង លំហូរទឹកប្រាក់ចេញហើយ ភាពចន្លោះនៃអាយុកាលតាមរយៈរបាយការណ៍ តាមពេល កំណត់។ការប្រែប្រួលនៃឥណទាននិង ប្រាក់បញ្ញើរបស់អតិថិជនត្រូវបានត្រួតពិនិត្យ តាមដានហើយតម្រូវការសាច់ប្រាក់ងាយស្រួលត្រូវ បានធ្វើការរកតម្រូវដើម្បីកំណត់ ឲ្យច្បាស់ នូវទ្រព្យសកម្មជាសាច់ប្រាក់ងាយស្រួលឲ្យបានគ្រប់គ្រាន់ ដើម្បីបំពេញការសន្យា និងកាតព្វកិច្ចហិរញ្ញវត្ថុរបស់ខ្លួននៅពេលដល់កាលកំណត់សង ។

តារាងខាងក្រោមនេះផ្តល់នូវការវិភាគមួយនៅលើបំណុលហិរញ្ញវត្ថុរបស់ ធនាគារ ទាក់ទងនឹងការ បែងចែកកាលកំណត់ដោយផ្អែកលើរយៈពេលដែលនៅ សល់សម្រាប់ ការទូទាត់សង ។

**ធនាគារឯកទេស សាវធើនយៃកីថល**

កំណត់សំគាល់លើរបាយការណ៍ហិរញ្ញវត្ថុ  
សម្រាប់ការិយបរិច្ឆេទដែលបានបញ្ចប់ថ្ងៃទី៣១ ខែធ្នូ ឆ្នាំ២០១៨

**21. ការគ្រប់គ្រងហានិភ័យហិរញ្ញវត្ថុ (ត)**

**(ច) ការគ្រប់គ្រងដើមទុន**

**(i) បទបញ្ញត្តិដើមទុន**

ធនាគារជាតិនៃកម្ពុជាក្នុងនាមជាអាជ្ញាធរបានបង្កើត និងត្រួតពិនិត្យនូវបទបញ្ញត្តិនានា និងតម្រូវការដើមទុនរបស់ធនាគារជារួម ។

គោលនយោបាយរបស់ធនាគារគឺធានាឲ្យបាននូវមូលដ្ឋានដើមទុនរឹងមាំ ដើម្បី រក្សានូវទំនុក ចិត្តទីផ្សារ និងដើម្បីធានាស្ថេរភាពនៃការអភិវឌ្ឍន៍យូរអង្វែងរបស់អាជីវកម្ម ។ ផលប៉ះពាល់លើកម្រិតដើមទុនលើភាគលាភទីចាត់ការធំក៏ត្រូវបានទទួលស្គាល់ ហើយ ធនាគារបានទទួលស្គាល់នូវតម្រូវការដើម្បីធានាបាននូវតុល្យភាព រវាងភាគលាភ ខ្ពស់ដែលអាចនឹងកើតមានឡើងជាមួយនឹងប្រាក់បម្រុងកម្រិតខ្ពស់អត្ថប្រយោជន៍ និងការ ធានា ដែលផ្តល់ដោយស្ថានភាពដើមទុនល្អ ។

**(ii) ការបែងចែកដើមទុន**

ការបែងចែកដើមទុនរវាងប្រតិបត្តិការ និងសកម្មភាពជាក់លាក់គឺត្រូវបានគ្រប់គ្រង ដោយ កម្រិតភាគលាភដែលទទួលបានពីការបែងចែកនោះ។ដើមទុនដែលបានបែងចែកទៅ តាមប្រតិបត្តិការឬសកម្មភាពនីមួយៗ ត្រូវផ្អែកទៅតាមដើមទុនដែលកំណត់ដោយច្បាប់ ។

**22. តម្លៃសមស្របនៃទ្រព្យសកម្ម និងបំណុលហិរញ្ញវត្ថុ**

តម្លៃសមស្របគឺជាតម្លៃដែលទ្រព្យសកម្មអាចប្តូរបានឬជាតម្លៃ ដែលបំណុលអាចសងបាន។ ដោយសារតម្លៃសមស្របពុំអាចវាយតម្លៃបានដូច្នោះតម្លៃសមស្របមិនមាន សម្រាប់កត្តាសារវន្តលើការវាយតម្លៃសមស្របរបស់ទ្រព្យសកម្ម និងបំណុលរបស់ ធនាគារឡើយ ។