

របាយការណ៍ប្រចាំឆ្នាំ

២០១៧

អភិវឌ្ឍន៍អាជីវកម្មយើងខ្ញុំ

សំរាប់អនាគត

ធនាគារឯកទេស សាវជ្ជីន ប៉ៃកីថល ភីអិលស៊ី

មាតិកា	ទំព័រ
1. សារលិខិតពីប្រធានក្រុមប្រឹក្សាភិបាល	i - iii
2. ព័ត៌មានអំពីធនាគារ	iv
3. តារាងរបាយការណ៍	v
4. របាយការណ៍របស់អ្នកគ្រប់គ្រង	1 - 6
5. របាយការណ៍របស់សមាជិករាជ្យ	7 - 10
6. តារាងតុល្យការ	11
7. របាយការណ៍លទ្ធផល	12
8. របាយការណ៍ស្តីពីប្រែប្រួលមូលធន	13
9. របាយការណ៍ស្តីពីលំហូរទឹកប្រាក់	14
10. កំណត់សំគាល់លើរបាយការណ៍ហិរញ្ញវត្ថុ	15 - 52

សារលិខិតពិប្រធានក្រុមប្រឹក្សាភិបាល

ការត្រួតពិនិត្យឆ្នាំ ២០១៦ & ២០១៧

ដើម្បីក្លាយជាធនាគារមួយដែលទទួលបានផលចំណេញ វាពឹងផ្អែកទាំងស្រុងលើសមត្ថភាពក្នុងការគ្រប់គ្រងកត្តាជាច្រើនអោយបាន ជោគជ័យ។ នៅក្នុងនោះផងដែរយើងមិនអាចមើលរំលងកត្តាអតិថិជនបានឡើយ។ ប្រសិនបើអតិថិជនមានទំនុកចិត្តលើយើង គាត់នឹងធ្វើពាណិជ្ជកម្មជាមួយយើង។ ទោះបីជាវាស្តាប់ទៅធម្មតា ប៉ុន្តែមិនមែនកើតឡើងដោយងាយស្រួលនោះទេ។ ទំនុកចិត្តក្នុងការធ្វើពាណិជ្ជកម្មជាមួយយើងគឺសន្សំឡើងបន្តិចម្តងៗ តាមរយៈការបង្កើតទំនាក់ទំនងយូរអង្វែង។ ចាប់ផ្តើមតាំងពី យើងចាប់ផ្តើមធ្វើពាណិជ្ជកម្មនៅ ខែកក្កដា ឆ្នាំ២០១៦។ យើងបានទទួលបានការទុកចិត្តពីអតិថិជនរបស់យើង ដោយការយល់ច្បាស់អំពីតម្រូវការរបស់ការពួកគាត់ ហើយផ្តល់ការយកចិត្តទុកដាក់ដល់ពួកគាត់។ នេះគឺជារបៀបដែលពួកយើង ប្រកបមុខរបរធនាគារ ដោយដាក់តម្រូវការរបស់អតិថិជនយើងជាអាទិភាព ដើម្បីជួយពួកគាត់អោយសម្រេចបាននូវគោលដៅហិរញ្ញវត្ថុ។

យើងនឹងបន្តខិតខំព្យាយាមស្វែងរកមធ្យោបាយដើម្បីធ្វើអោយមានឧត្តមភាពអាជីវកម្ម។ ក្នុងពិភពអាជីវកម្ម វាពិតជាងាយស្រួលណាស់ដោយគ្រាន់តែធ្វើអោយល្អ។ ធ្វើអោយល្អ គឺពួកយើងសំដៅលើភាពធ្វើបានល្អគ្រប់យ៉ាង ហើយអ្វីគ្រប់យ៉ាងត្រូវដើរទៅទិសមួយដែលវាត្រូវទៅ និងអ្វីគ្រប់យ៉ាងគឺស្ថិតនៅក្នុងការគ្រប់គ្រងរបស់យើង។ តែប៉ុណ្ណឹងវាមិនទាន់ល្អគ្រប់គ្រាន់នៅឡើយនោះទេ យើងត្រូវគ្រប់គ្រងស្ថានភាពការណ៍ជាមុន ជាជាងអោយវាកើតឡើងហើយទើបរកវិធីដោះស្រាយជាក្រោយ។ យើងត្រូវផ្តោតលើការជំរុញខ្លួនយើង ដើម្បីអោយអាជីវកម្មរបស់យើងរីកចម្រើនជានិច្ចកាល ដោយធ្វើការវិវត្តន៍ និងអភិវឌ្ឍខ្លួនអោយបានមុន គួរប្រកួតរបស់យើង។

ដើម្បីធានាអោយបាននូវនិរន្តរភាព យើងនឹងបន្តដឹកនាំអាជីវកម្មរបស់យើង ដោយមានគោលការណ៍មួយច្បាស់លាស់ ហើយផ្តល់តម្លៃដល់អ្វីដែលយើងមានជំនឿ។ ដូច្នោះហើយយើងផ្តោតទៅលើការដោះស្រាយជាមួយធនធានមនុស្ស ដោយ ធ្វើការទាក់ទាញ, បណ្តុះបណ្តាល, ស្វ័យហាត់ឡើងវិញ ដើម្បីអោយបុគ្គលិកយើងមានគុណភាពខ្ពស់។ យើងទទួលស្គាល់ពីសារៈសំខាន់ នៃការអភិវឌ្ឍន៍ធនធានមនុស្សដែលមានទេពកុសល្យ ដែលអាចស្រូបយកអាជីវកម្មហិរញ្ញវត្ថុដ៏ខ្លាំង និងមានប្រសិទ្ធភាព។ អាស្រ័យហេតុនេះហើយ យើងជឿថា ការលើកតម្កើនឱ្យបានខ្លាំងក្លា, ការយកចិត្តទុកដាក់, បុគ្គលិករបស់យើងគឺជាគន្លឹះទៅកាន់ភាពជោគជ័យ។

លទ្ធផលហិរញ្ញវត្ថុ

ស្ថិតក្នុងទីផ្សារប្រកួតប្រជែងយ៉ាងតឹងតែងមួយ គិតត្រឹមថ្ងៃទី៣១ ខែធ្នូ ឆ្នាំ២០១៧ យើងទទួលបានជោគជ័យក្នុងការប្រកួតប្រជែងប្រាក់ជំនួញសរុបក្រោយការបង់ពន្ធចំនួន **\$២០៨,៨៦១.០០** ដុល្លារអាមេរិក។ ចំណូលការប្រាក់

សុទ្ធក្នុង ឆ្នាំ២០១៧ បង្ហាញអោយឃើញថាបានកើនឡើង ២៧៥.៥៤% ស្មើនឹង \$៧៣៦,៩៥៤.០០ ដុល្លារអាមេរិក។ ការរីកចម្រើននេះ បានមកពីការគ្រប់គ្រងដ៏មានប្រសិទ្ធិភាព ក៏ដូចជាការកើនឡើងយ៉ាងច្រើនក្នុងការបញ្ចេញ ឥណទាន និងភាគរយប្រសិទ្ធិភាពនៃឥណទានបានកើនឡើង ប្រសិនបើប្រៀបធៀបទៅឆ្នាំមុន។

ក្នុងឆ្នាំ២០១៧ យើងបានឃើញទ្រព្យសកម្មរបស់យើងកើនឡើងដល់ \$១២.៧៤លាន ដុល្លារអាមេរិក ជំរុញយ៉ាង ខ្លាំងដោយសារការកើនឡើង ៣៣.១៣% នៅក្នុងទំហំឥណទានរបស់យើង ស្មើនឹង \$៧.៦៨លាន ដុល្លារអាមេរិក ក៏ដូចជាការកើនឡើងនូវភាគហ៊ុនសរុបរហូតដល់ \$១២.៥លាន ដុល្លារអាមេរិក។

ទស្សនៈវិស័យសំរាប់ឆ្នាំ២០១៨

នៅក្នុងឆ្នាំ២០១៨ ព្រះរាជាណាចក្រកម្ពុជានៅតែរក្សាបានមូលដ្ឋានគ្រឹះដ៏រឹងមាំក្នុងវិស័យសេដ្ឋកិច្ច។ តម្រូវការនៃ ឥណទាន ហើយនឹងឱកាសពាណិជ្ជកម្មត្រូវបានរំពឹងទុកថានៅតែល្អប្រសើរ។ ទោះបីជាការប្រកួតប្រជែងមានភាព កាន់តែខ្លាំងទៅៗ ជាមួយនិងធនាគារជាច្រើនផ្សេងទៀតដែលកំពុងដំណើរការក្នុងប្រទេសកម្ពុជា ក៏យើងនៅតែមាន ទំនុកចិត្តក្នុងការបន្តការខិតខំប្រឹងប្រែងហើយនឹងកែលម្អរបៀបរបរទៀត ដើម្បីអាចពុះពាររាល់ឧបសគ្គ ក្នុងពេលខាង មុខដើម្បីរក្សានិរន្តរភាព និងការរីកចម្រើនដែលយើងបានរំពឹងទុក។ យើងមានសុទ្ធិដ្ឋិនិយមថា យើងនឹងអាច ផ្តល់ជូន នូវលទ្ធផលកាន់តែល្អប្រសើរជាងមុន នៅក្នុងឆ្នាំបន្តបន្ទាប់ទៀត ទន្ទឹមនឹងនេះ យើងនឹងបន្តធ្វើការផ្លាស់ប្តូរណា ដែលចាំបាច់អោយស្របទៅតាមទស្សនៈវិស័យ និងលទ្ធផលទីផ្សារ ជាមួយនឹង ផ្គត់ផ្គង់គ្រប់គ្រងហានិភ័យអោយ កាន់តែមានប្រសិទ្ធិភាព។

ការកត់សម្គាល់

តាំងនាមអោយប្រធានក្រុមប្រឹក្សាភិបាល ខ្ញុំសូមផ្តេងអំណរគុណយ៉ាងជ្រាលជ្រៅ ដល់បុគ្គលគ្រប់រូប ដែលបានចូល រួមក្នុងការលើកកម្ពស់សកម្មភាពរបស់ធនាគារ។ សមិទ្ធផលទាំងអស់នេះអាចកើតឡើងទៅបាន ដោយសារតែមាន ការគាំទ្រពីសំណាក់អតិថិជនរបស់យើង និងការខិតខំប្រឹងប្រែងយ៉ាងយកចិត្តទុកដាក់របស់បុគ្គលិករបស់យើង និង ភាគទុនិកទាំងអស់ ក៏ដូចជាមន្ត្រី នៅធនាគារជាតិដែលបន្តខិតខំប្រឹងប្រែងណែនាំ នឹងគាំទ្រយ៉ាងមុតមាំ។ យើងនឹងបន្តប្រឈមមុខជាមួយបញ្ហា និងចាប់យកឱកាសជាមួយនិងគោលការណ៍មូលដ្ឋាន អោយបានគ្រប់ស្ថាន ការណ៍គ្រប់ ផ្នែកនៃអាជីវកម្មរបស់យើង។ ហើយខិតខំសាង និងស្វែងរកឧត្តមភាពប្រកបដោយនិរន្តរភាព សម្រាប់អតិថិជនរបស់យើង និងបម្រើផលប្រយោជន៍ដល់សហគមន៍របស់យើង។ ខ្ញុំមានទំនុកចិត្តថាជាមួយគ្នានឹង ក្រុមការងារ និងបុគ្គលិកដ៏មោះមុត ក្នុងការងារ យើងប្រាកដជាមានសមត្ថភាពសម្រេចសមិទ្ធផលជាច្រើនបន្ថែម ទៀតនៅក្នុងឆ្នាំ២០១៨ និងឆ្នាំខាងមុខទៀត។

អគុណសម្រាប់ភាពស្មោះត្រង់និងគាំទ្ររបស់លោកអ្នក

KUN KAY HONG

ប្រធានក្រុមប្រឹក្សាភិបាល

ថ្ងៃទី៣០ ខែមេសា ឆ្នាំ២០១៨

ព័ត៌មានអំពីធនាគារ

ម្ចាស់ភាគហ៊ុន

Kun Swee Tiong Andy

Kun Swee Yi Diaz

Kun Kay Hong

ចុះបញ្ជីពាណិជ្ជកម្មលេខ

00011446

ទីស្នាក់ការចុះបញ្ជី

ការិយាល័យលេខ 294 មហាវិថីម៉ៅសេងឡុង (245)
សង្កាត់ទំនប់ទឹក ខណ្ឌចំការមន
រាជធានីភ្នំពេញ ព្រះរាជាណាចក្រកម្ពុជា

ទីចាត់ការធំ

ធនាគារឯកទេសសារធើនបែកីថល, រាជធានីភ្នំពេញ
ព្រះរាជាណាចក្រកម្ពុជា

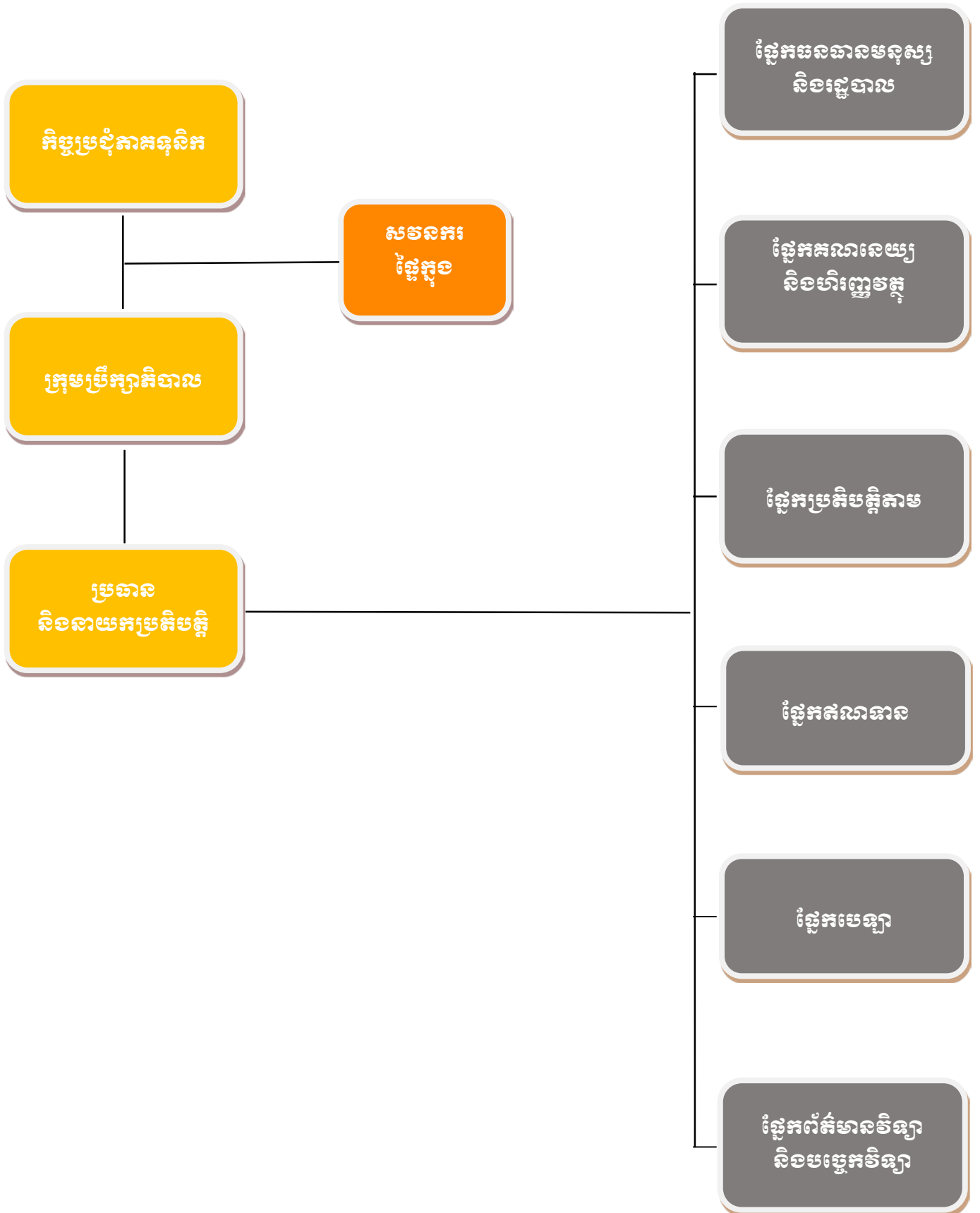
ធនាគារចំបង

ធនាគារជាតិកម្ពុជា
ធនាគារ អ អេច ប៊ី ឥណ្ឌូណេសា
ហត្ថាកសិករ លីមីតធីត
អិលអូអិលស៊ី (ខេមបូឌា) ភីអិលស៊ី
ធនាគារស្ថាបនា

សវនករ

អេចអរឌីភី អេន អាសូស៊ីអេត

តារាងបេសសម្ព័ន្ធរបស់បេសការ



របាយការណ៍របស់អ្នកគ្រប់គ្រង

អ្នកគ្រប់គ្រងមានសេចក្តីសោមនស្សរីករាយធ្វើការបង្ហាញជូននូវរបាយការណ៍របស់ អ្នកគ្រប់គ្រង និង របាយការណ៍ហិរញ្ញវត្ថុរបស់ ធនាគារឯកទេស សាវធីនបែរកីថល ហៅកាត់ថា (“ធនាគារ”) ដែល បានធ្វើសវនកម្មរួចសម្រាប់ការិយបរិច្ឆេទចាប់ពីថ្ងៃទី26 ខែមេសា ឆ្នាំ2016 ដល់ ថ្ងៃទី31 ខែធ្នូ ឆ្នាំ2016 និង សម្រាប់ការិយបរិច្ឆេទដែលបានបញ្ចប់ថ្ងៃទី31 ខែធ្នូ ឆ្នាំ2017 ។

សកម្មភាពចម្បង

សកម្មភាពចម្បងរបស់ធនាគារគឺ ការធ្វើប្រតិបត្តិការលើឥណទាន ដែលផ្តល់ប្រាក់កម្ចីទៅដល់អតិថិជន ។

លទ្ធផលហិរញ្ញវត្ថុ

លទ្ធផលហិរញ្ញវត្ថុរបស់ធនាគារ សម្រាប់ការិយបរិច្ឆេទចាប់ពីថ្ងៃទី26 ខែមេសា ឆ្នាំ2016 ដល់ ថ្ងៃទី31 ខែធ្នូ ឆ្នាំ2016 និង សម្រាប់ការិយបរិច្ឆេទបញ្ចប់ថ្ងៃទី31 ខែធ្នូ ឆ្នាំ2017 មាន ដូចខាងក្រោម៖

	បញ្ចប់ថ្ងៃទី31 ខែធ្នូ ឆ្នាំ2017		ចាប់ពី ថ្ងៃទី26 ខែមេសា ឆ្នាំ2016 ដល់ថ្ងៃទី31 ខែធ្នូ ឆ្នាំ2016	
	ដុល្លារអាមេរិក	ពាន់រៀល	ដុល្លារអាមេរិក	ពាន់រៀល
ប្រាក់ចំណេញសុទ្ធសម្រាប់				
ការិយបរិច្ឆេទ	208,521	841,799	(44,322)	(178,928)

ភាគលាភ

ពុំមានការប្រកាស ឬការបែងចែកភាគលាភទេហើយអ្នកគ្រប់គ្រងក៏ពុំមានអនុសាសន៍ឱ្យមាន ការបែងចែកភាគលាភសម្រាប់ការិយបរិច្ឆេទធ្វើរបាយការណ៍នេះទេ ។

ដើមទុន

ធនាគារមានដើមទុនដំបូង 10,000,000ដុល្លារអាមេរិក នៅឆ្នាំ2016 និង បានកើនឡើងដើមទុនរហូតដល់ 12,500,000ដុល្លារអាមេរិក នៅឆ្នាំ2017 ។នៅថ្ងៃទី23 ខែមីនា ឆ្នាំ2018 ធនាគារបានដាក់ដើមទុនបន្ថែមរហូតដល់ 2,500,000ដុល្លារអាមេរិក ។

ភាគលាភ

ពុំមានការប្រកាស ឬការបែងចែកភាគលាភទេហើយអ្នកគ្រប់គ្រងក៏ពុំមានអនុសាសន៍ឱ្យមាន ការបែងចែកភាគលាភ សម្រាប់ការិយបរិច្ឆេទធ្វើរបាយការណ៍នេះទេ ។

ដើមទុន

ធនាគារមានដើមទុនដំបូង 10,000,000ដុល្លារអាមេរិក នៅឆ្នាំ2016 និង បានកើនឡើងដើមទុនរហូតដល់ 12,500,000ដុល្លារអាមេរិក នៅឆ្នាំ2017 ។នៅថ្ងៃទី23 ខែមីនា ឆ្នាំ2018 ធនាគារបានដាក់ដើមទុនបន្ថែមរហូតដល់ 2,500,000ដុល្លារអាមេរិក ។

ទុនបម្រុង និងសំវិធានធន

ពុំមានការប្រែប្រួលជាសារវន្តនៃទុនបម្រុង និងសំវិធានធននៅក្នុងការិយបរិច្ឆេទនេះទេ ក្រៅពីការ បង្ហាញនៅក្នុង របាយការណ៍ហិរញ្ញវត្ថុនេះ ។

ឥណទាន និងបុរេប្រទានអាក្រក់ និងជាប់សង្ស័យ

នៅមុនពេលដែលរបាយការណ៍ហិរញ្ញវត្ថុរបស់ធនាគារត្រូវបានរៀបចំឡើងអ្នកគ្រប់គ្រង បានចាត់ វិធានការសម ស្របដើម្បីបញ្ជាក់ថាវិធានការទាក់ទងទៅនឹង ការលុបបំបាត់ ចោល ឥណទាន និងបុរេប្រទាន អាក្រក់ និងការធ្វើសំ វិធានធនលើឥណទានជាប់សង្ស័យ ត្រូវបាន ធ្វើឡើង ហើយអ្នកគ្រប់គ្រង ជឿជាក់ថា រាល់ឥណទានដែលបានដឹងថា មិនអាចទារបាន ត្រូវ បានលុបបំបាត់ចោល ហើយសំវិធានធនត្រូវបាន ធ្វើឡើងយ៉ាងគ្រប់គ្រាន់សម្រាប់ ឥណទាន និង បុរេប្រទានអាក្រក់ និងជាប់សង្ស័យ ។

នាថ្ងៃចេញរបាយការណ៍នេះអ្នកគ្រប់គ្រងពុំបានដឹងពីកាលៈទេសៈណាមួយដែលនាំឱ្យឥណទាននិង បុរេប្រទានអាក្រក់ ដែលបានជំរះចេញពីបញ្ជីប្រចំនួនសំវិធានធនលើឥណទាន និងបុរេប្រទាន ជាប់សង្ស័យក្នុងរបាយការណ៍ហិរញ្ញវត្ថុ របស់ធនាគារ មានតម្លៃមិនគ្រប់គ្រាន់ជា សារវន្តនោះទេ ។

ទ្រព្យសកម្មធន

នៅមុនពេលដែលរបាយការណ៍ហិរញ្ញវត្ថុរបស់ធនាគារត្រូវបានរៀបចំឡើង អ្នកគ្រប់គ្រង បានចាត់ វិធានការដែល មានមូលដ្ឋានសមរម្យដើម្បីបញ្ជាក់ថាបណ្តា ទ្រព្យសកម្មធនលើកលែង បំណុល ដែលបានកត់ត្រានៅក្នុងបញ្ជី គណនេយ្យរបស់ធនាគារ

ហើយដែលមានតម្លៃមិនអាចប្រមូលមកវិញបាននៅក្នុងប្រតិបត្តិការអាជីវកម្មធម្មតាត្រូវបានកាត់បន្ថយឱ្យនៅស្មើនឹង តម្លៃដែលគិតថា នឹងអាចប្រមូលបានជាក់ស្តែង។

នាថ្ងៃចេញរបាយការណ៍នេះ អ្នកគ្រប់គ្រងពុំបានដឹងពីហេតុការណ៍ណាមួយដែល នឹងធ្វើឱ្យ ប៉ះពាល់ដល់ ការកំណត់ តម្លៃទ្រព្យសកម្មធន នៅក្នុងរបាយការណ៍ហិរញ្ញវត្ថុរបស់ធនាគារ ថាមានភាព មិនត្រឹមត្រូវ នោះទេ ។

វិធីសាស្ត្រកំណត់តម្លៃ

នាថ្ងៃចេញរបាយការណ៍នេះ អ្នកគ្រប់គ្រងពុំបានដឹងពីហេតុការណ៍ណាមួយដែល បានកើតឡើង ធ្វើឱ្យប៉ះពាល់ដល់ ការអនុវត្តវិធីសាស្ត្រដែលមានកន្លងមក ក្នុងការវាយតម្លៃទ្រព្យសកម្ម និងបំណុល នៅក្នុងរបាយការណ៍ហិរញ្ញវត្ថុរបស់ ធនាគារ ថាមានភាពមិនត្រឹមត្រូវ ឬមិន សមស្របនោះទេ ។

បំណុលយថាហេតុ និងបំណុលផ្សេងៗទៀត

នាថ្ងៃចេញរបាយការណ៍នេះ ពុំមាន៖

- (ក) ការដាក់បញ្ចាំទ្រព្យសកម្មណាមួយរបស់ធនាគារ ដែលកើតមានឡើង ចាប់តាំងពីថ្ងៃចុង ការិយបរិច្ឆេទមក ក្នុងការធានាចំពោះបំណុលរបស់បុគ្គលណាមួយឡើយ ឬ
- (ខ) បំណុលយថាហេតុណាមួយដែលកើតមានឡើងចំពោះធនាគារ ចាប់តាំងពីថ្ងៃចុងការិយ បរិច្ឆេទមកក្រៅអំពី ប្រតិបត្តិការអាជីវកម្មធម្មតារបស់ធនាគារ ។

អ្នកគ្រប់គ្រង មានមតិថាពុំមានបំណុលយថាហេតុ ឬបំណុលផ្សេងៗទៀតរបស់ធនាគារ ដែលត្រូវ បំពេញ ឬអាចនឹង ត្រូវបំពេញក្នុងរយៈពេល 12 ខែបន្ទាប់ពីកាលបរិច្ឆេទរបាយការណ៍ ដែលនឹងធ្វើឱ្យមានផលប៉ះពាល់ ឬអាចនឹងប៉ះពាល់ ជាសារវន្តដល់លទ្ធភាពរបស់ធនាគារ ក្នុងការបំពេញកាតព្វកិច្ចរបស់ខ្លួន ដូចដែលបានកំណត់ និងនៅពេលដែលដល់ថ្ងៃ កំណត់ ។

ការផ្លាស់ប្តូរនៃហេតុការណ៍

នាថ្ងៃចេញរបាយការណ៍នេះ អ្នកគ្រប់គ្រងពុំបានដឹងពីហេតុការណ៍ណាមួយ ដែលមិនបាន រែកញែកនៅក្នុង របាយការណ៍នេះ ឬក្នុងរបាយការណ៍ហិរញ្ញវត្ថុរបស់ធនាគារ ដែល នឹងបណ្តាលឱ្យមានតួលេខនៃចំនួនណាមួយដែលបានបង្ហាញនៅ ក្នុងរបាយការណ៍ ហិរញ្ញវត្ថុមានភាពមិនត្រឹមត្រូវនោះទេ ។

ប្រតិបត្តិការមិនប្រក្រតី

តាមមតិរបស់អ្នកគ្រប់គ្រង លទ្ធផលនៃការធ្វើប្រតិបត្តិការរបស់ធនាគារ ក្នុងការិយបរិច្ឆេទហិរញ្ញវត្ថុ នេះ មិនមានផលប៉ះពាល់ជាសារវន្តដោយសកម្មភាពប្រតិបត្តិការ ឬព្រឹត្តិការណ៍ណាមួយ ដែលមានលក្ខណៈ ជាសារវន្ត និងមិនប្រក្រតីនោះទេ ។

អ្នកគ្រប់គ្រង ក៏មានមតិផងដែរថា នៅក្នុងចន្លោះពេលចាប់ពីថ្ងៃ ចុងការិយបរិច្ឆេទ ដល់ថ្ងៃ ចេញ របាយការណ៍ នេះ ពុំមានចំណាត់ថ្នាក់សកម្មភាពប្រតិបត្តិការ ឬព្រឹត្តិការណ៍ណាមួយដែលមាន លក្ខណៈ ជាសារវន្ត និង មិនប្រក្រតីកើតមានឡើង ដែលអាចនាំឱ្យប៉ះពាល់ដល់លទ្ធផល នៃប្រតិបត្តិការរបស់ធនាគារក្នុង ការិយបរិច្ឆេទដែលរបាយការណ៍នេះ បានរៀប ចំឡើងនោះទេ ។

អ្នកគ្រប់គ្រង

អ្នកគ្រប់គ្រងដែលបានប្រើការចាប់ពីកាលបរិច្ឆេទរបាយការណ៍មុន រួមមាន៖

Mr. Kun Swee Tiong Andy ជាប្រធាន និងនាយកប្រតិបត្តិ

Mr. Kun Swee Yi Diaz ជាអនុប្រធានប្រតិបត្តិ

Ms. Chin Mao ជាអនុប្រធាន

ការទទួលខុសត្រូវរបស់អ្នកគ្រប់គ្រងលើរបាយការណ៍ហិរញ្ញវត្ថុ

អ្នកគ្រប់គ្រងមានភារៈធ្វើការអះអាងបញ្ជាក់ថា របាយការណ៍ហិរញ្ញវត្ថុ បានរៀបចំឡើង យ៉ាង ត្រឹមត្រូវ នៃស្ថានភាពហិរញ្ញវត្ថុរបស់ធនាគារ នាថ្ងៃទី៣១ ខែធ្នូ ឆ្នាំ២០១៦ និង នាថ្ងៃទី៣១ ខែធ្នូ ឆ្នាំ 2017 និងលទ្ធផល ហិរញ្ញវត្ថុ និងលំហូរទឹកប្រាក់សម្រាប់ការិយបរិច្ឆេទចាប់ពីថ្ងៃទី២៦ ខែមេសា ឆ្នាំ2016 ដល់ថ្ងៃទី៣១ ខែធ្នូ ឆ្នាំ2016 និង សម្រាប់ការិយបរិច្ឆេទដែលបានបញ្ចប់ថ្ងៃទី៣១ ខែធ្នូ ឆ្នាំ2017 ។ នៅក្នុងការរៀប ចំ របាយការណ៍ហិរញ្ញវត្ថុនេះអ្នកគ្រប់គ្រងចាំបាច់ត្រូវ៖

- (ក) អនុម័តនូវគោលនយោបាយគណនេយ្យដែលសមស្របដោយផ្អែកលើការវិនិច្ឆ័យ និងការប៉ាន់ប្រមាណយ៉ាងសមហេតុផល និងប្រុងប្រយ័ត្ន ហើយធ្វើការអនុវត្តប្រកបដោយសង្គតិភាព ។
- (ខ) អនុលោមទៅតាមស្តង់ដារគណនេយ្យកម្ពុជា និងគោលការណ៍ ណែនាំរបស់ ធនាគារជាតិ នៃកម្ពុជា ឬប្រសិនបើមានការផ្លាស់ប្តូរពីនេះ ដើម្បីបង្ហាញនូវភាពពិត និងត្រឹមត្រូវ គឺត្រូវបង្ហាញ ពន្យល់ និងកំណត់បរិមាណឱ្យបានច្បាស់លាស់នៅក្នុងរបាយការណ៍ហិរញ្ញវត្ថុ ។
- (គ) រក្សាទុកនូវបញ្ជីគណនេយ្យឱ្យបានគ្រប់គ្រាន់និងប្រព័ន្ធគ្រប់គ្រងផ្ទៃក្នុងឱ្យមានប្រសិទ្ធភាព ។
- (ឃ) រៀបចំរបាយការណ៍ហិរញ្ញវត្ថុដោយផ្អែកលើមូលដ្ឋាននិរន្តរភាពនៃដំណើរការអាជីវកម្ម លុះត្រាតែមានករណីមិនសមរម្យក្នុងការសន្មតថា ធនាគារនឹងបន្តធ្វើប្រតិបត្តិការ អាជីវកម្មនាពេលអនាគត ដែលអាចរំពឹងទុកបាន។
- (ង) ត្រួតពិនិត្យនិងដឹកនាំធនាគារឱ្យមានប្រសិទ្ធភាពលើរាល់សេចក្តីសម្រេច ដែលមាន សារៈសំខាន់ទាំងឡាយដែលប៉ះពាល់ដល់សកម្មភាពប្រតិបត្តិការ និងដំណើរការរបស់ ធនាគារហើយត្រូវប្រាកដថាកិច្ចការនេះត្រូវបានផ្តុះបញ្ចាំងយ៉ាងត្រឹមត្រូវនៅក្នុង របាយការណ៍ហិរញ្ញវត្ថុ ។

អ្នកគ្រប់គ្រងធនាគារអាងថាអ្នកគ្រប់គ្រងបានអនុវត្តនូវរាល់តម្រូវការដូចមានរាយការណ៍ ខាងលើក្នុងការរៀបចំរបាយការណ៍ហិរញ្ញវត្ថុរបស់ធនាគារ ។

ការអនុម័តលើរបាយការណ៍ហិរញ្ញវត្ថុ

យើងខ្ញុំតំណាងឱ្យអ្នកគ្រប់គ្រងរបស់ធនាគារឯកទេសសាវធៀនយ៉ែភីថែលសូមធ្វើការអនុម័ត លើ របាយការណ៍ហិរញ្ញវត្ថុដែលភ្ជាប់មកជាមួយដូចបានបង្ហាញនៅទំព័រទី 8 ដល់ 48 ថាបានបង្ហាញនូវភាពត្រឹមត្រូវនៃស្ថានភាពហិរញ្ញវត្ថុរបស់របស់ធនាគារ នាថ្ងៃទី31 ខែធ្នូ ឆ្នាំ2016 និង នាថ្ងៃទី31 ខែធ្នូ ឆ្នាំ2017 ព្រមទាំងលទ្ធផលហិរញ្ញវត្ថុ និងលំហូរទឹកប្រាក់ សម្រាប់ការិយបរិច្ឆេទចាប់ពីថ្ងៃទី26 ខែមេសា ឆ្នាំ2016 ដល់ថ្ងៃទី31 ខែធ្នូ ឆ្នាំ2016 និងសម្រាប់ការិយបរិច្ឆេទដែលបានបញ្ចប់ថ្ងៃទី31 ខែធ្នូ ឆ្នាំ2017 ដោយអនុលោមទៅតាមស្តង់ដារគណនេយ្យកម្ពុជានិងគោលការណ៍ណែនាំរបស់ធនាគារជាតិនៃកម្ពុជា។

ចុះហត្ថលេខាក្នុងនាមធនាគារឯកទេសសាវធៀនយ៉ែភីថែល

Mr. Kun Swee Tiong Andy

ប្រធាន និងនាយកប្រតិបត្តិ

រាជធានីភ្នំពេញ ព្រះរាជាណាចក្រកម្ពុជា

ថ្ងៃទី៣០ ខែមីនា ឆ្នាំ២០១៨

របាយការណ៍របស់សវនករឯករាជ្យ

ជូនចំពោះភាគទុនិក

ធនាគារឯកទេសសាវធើនយើកីថល

មតិសវនកម្ម

យើងខ្ញុំ បានធ្វើសវនកម្មលើរបាយការណ៍ហិរញ្ញវត្ថុរបស់ **ធនាគារឯកទេស សាវធើនយើកីថល** ហៅកាត់ថា (“ធនាគារ”) ដែលរួមមានរបាយការណ៍ស្ថានភាពហិរញ្ញវត្ថុនាថ្ងៃទី៣១ ខែធ្នូ ឆ្នាំ 2016 និង នាថ្ងៃ ទី៣១ ខែធ្នូ ឆ្នាំ 2017 របាយការណ៍លទ្ធផលលម្អិត របាយការណ៍ស្តីពីបម្រែបម្រួលមូលធន និងរបាយការណ៍លំហូរទឹកប្រាក់ សម្រាប់ ការិយបរិច្ឆេទចាប់ពី ថ្ងៃទី២៦ ខែមេសា ឆ្នាំ2016 ដល់ថ្ងៃទី៣១ ខែធ្នូ ឆ្នាំ2016និងសម្រាប់ការិយបរិច្ឆេទដែលបានបញ្ចប់ ថ្ងៃទី៣១ ខែធ្នូ ឆ្នាំ2017 និងកំណត់សំគាល់ដែលរួមមានគោលនយោបាយ គណនេយ្យសំខាន់ៗ ព្រមទាំងព័ត៌មានពន្យល់ផ្សេងៗទៀតដែលបានបង្ហាញនៅទំព័រទី 11 ដល់ 52។

ជាមតិរបស់យើងខ្ញុំ របាយការណ៍ហិរញ្ញវត្ថុជាសារវន្ត បានបង្ហាញនូវភាពត្រឹមត្រូវនៃស្ថានភាព ហិរញ្ញវត្ថុរបស់ក្រុមហ៊ុន នាថ្ងៃទី៣១ ខែធ្នូ ឆ្នាំ2016 និងនាថ្ងៃទី៣១ ខែធ្នូ ឆ្នាំ2017 ព្រមទាំងលទ្ធផលហិរញ្ញវត្ថុ និងលំហូរ ទឹកប្រាក់របស់ក្រុមហ៊ុន សម្រាប់ការិយបរិច្ឆេទចាប់ពីថ្ងៃទី២៦ ខែមេសា ឆ្នាំ 2016 ដល់ថ្ងៃទី៣១ ខែធ្នូ ឆ្នាំ2016 និងសម្រាប់ការិយបរិច្ឆេទដែល បានបញ្ចប់ ថ្ងៃទី៣១ ខែធ្នូ ឆ្នាំ2017ដោយអនុលោមទៅតាមស្តង់ដារ គណនេយ្យកម្ពុជា និង គោលការណ៍ណែនាំរបស់ ធនាគារជាតិនៃកម្ពុជា។

មូលដ្ឋាននៃមតិសវនកម្ម

យើងខ្ញុំបានធ្វើសវនកម្មដោយអនុលោមទៅតាមស្តង់ដារសវនកម្មអន្តរជាតិនៃកម្ពុជា។ ការទទួលខុសត្រូវរបស់យើងខ្ញុំ ដែលស្របតាមស្តង់ដារទាំងនោះ ត្រូវបានរៀបរាប់បន្ថែមទៀតនៅក្នុង កថាខ័ណ្ឌស្តីពីការទទួលខុសត្រូវរបស់សវនករ សម្រាប់ការធ្វើសវនកម្មលើរបាយការណ៍ហិរញ្ញវត្ថុ ដែលមាននៅក្នុងរបាយការណ៍របស់យើងខ្ញុំ ។ យើងខ្ញុំ មានភាពឯក រាជ្យពីធនាគារ ដោយស្រប ទៅតាមតម្រូវការក្រុមសីលធម៌វិជ្ជាជីវៈដែលពាក់ព័ន្ធនឹងសវនកម្មលើរបាយការណ៍ហិរញ្ញ វត្ថុ នៅកម្ពុជាហើយយើងខ្ញុំបានបំពេញនូវទំនួលខុសត្រូវក្រុមសីលធម៌វិជ្ជាជីវៈស្របតាម តម្រូវការរបស់ ស្តង់ដារទាំង នោះ។ យើងខ្ញុំជឿជាក់ថា ភស្តុតាងសវនកម្មដែលយើងខ្ញុំប្រមូលបានមានលក្ខណៈគ្រប់គ្រាន់ និងសមស្រប សម្រាប់ជា មូលដ្ឋានក្នុងការបញ្ចេញមតិសវនកម្មរបស់យើងខ្ញុំ ។

ព័ត៌មានផ្សេងៗ

អ្នកគ្រប់គ្រងមានការទទួលខុសត្រូវ លើព័ត៌មានផ្សេងៗទៀត។ ព័ត៌មានផ្សេងៗទៀត ដែលបានទទួលនៅថ្ងៃនៃរបាយការណ៍របស់សវនករ មានរបាយការណ៍របស់នាយកគ្រប់គ្រងនៅទំព័រទី 1 ដល់ទី 5 ហើយនិងរបាយការណ៍ប្រចាំឆ្នាំ ដែលត្រូវបានរំពឹងថា នឹងមានប្រសិទ្ធភាពដល់យើងខ្ញុំក្រោយថ្ងៃនោះ ។

មតិរបស់យើងខ្ញុំទៅលើរបាយការណ៍ហិរញ្ញវត្ថុ មិនបានរួមបញ្ចូលព័ត៌មានផ្សេងៗទេ ហើយយើងខ្ញុំក៏មិនបានបញ្ចេញការសន្និដ្ឋានជាក់លាក់ បន្ថែមលើនេះដែរ។

ភ្ជាប់ជាមួយសវនកម្មយើងខ្ញុំទៅលើរបាយការណ៍ហិរញ្ញវត្ថុ យើងខ្ញុំមានទំនួលខុសត្រូវទៅលើការអានព័ត៌មានផ្សេងៗទៀត និងការធ្វើដូចនេះ ដើម្បីពិចារណាថាតើព័ត៌មានផ្សេងៗទៀត មានភាពមិនស្របគ្នាជាសារវន្តជាមួយរបាយការណ៍ហិរញ្ញវត្ថុ ឬចំណេះដឹងរបស់ពួកយើងដែលទទួលបានក្នុងសវនកម្ម ឬផ្សេងពីនេះ មានសភាពមិនត្រឹមត្រូវជាសារវន្ត។ បើផ្អែកទៅលើការងារដែលយើងខ្ញុំបានធ្វើឡើង ហើយយើងខ្ញុំសន្និដ្ឋានថាមានភាពមិនត្រឹមត្រូវជាសារវន្តនៃព័ត៌មានផ្សេងៗនេះ យើងខ្ញុំចាំបាច់ត្រូវរាយការណ៍តាមជាក់ស្តែង។ យើងខ្ញុំមិនបានរកឃើញនូវភាពមិនត្រឹមត្រូវជាសារវន្ត ដើម្បីរាយការណ៍នៅក្នុងរបាយការណ៍នេះទេ។

ការទទួលខុសត្រូវលើរបាយការណ៍ហិរញ្ញវត្ថុរបស់អ្នកគ្រប់គ្រង និងអ្នកទទួលខុសត្រូវលើអភិបាលកិច្ច

អ្នកគ្រប់គ្រងមានភារៈទទួលខុសត្រូវលើការរៀបចំ និង ការបង្ហាញនូវភាពត្រឹមត្រូវនៃ របាយការណ៍ហិរញ្ញវត្ថុដោយអនុលោមទៅតាមស្តង់ដារគណនេយ្យកម្ពុជា និង គោលការណ៍ណែនាំរបស់ធនាគារជាតិនៃកម្ពុជា ហើយនិងទទួលខុសត្រូវលើប្រព័ន្ធ ត្រួតពិនិត្យផ្ទៃក្នុងដែលអ្នកគ្រប់គ្រងកំណត់ថាមានភាពចាំបាច់សម្រាប់ការរៀបចំ របាយការណ៍ ហិរញ្ញវត្ថុឱ្យជឿជាក់ពីការបង្ហាញខុសជាសារវន្តដោយសារតែការក្លែងបន្លំ កំហុសឆ្គង ។

នៅក្នុងការរៀបចំរបាយការណ៍ហិរញ្ញវត្ថុ អ្នកគ្រប់គ្រងមានភារៈទទួល ខុសត្រូវ លើការ វាយតម្លៃនូវលទ្ធភាពរបស់ធនាគារក្នុងការបន្តនិរន្តរភាពអាជីវកម្មទទួលខុសត្រូវ លើការលាត ត្រដាងព័ត៌មានប្រសិនបើពាក់ព័ន្ធនូវបញ្ហា ទាំងឡាយដែលទាក់ទងទៅនឹងនិរន្តរភាពអាជីវកម្ម និងប្រើប្រាស់មូលដ្ឋាននិរន្តរភាពនៃគណនេយ្យលើកលែងតែអ្នកគ្រប់គ្រង មានបំណងចង់ ជម្រះបញ្ជី ផ្អាកដំណើរការធនាគារឬគ្មានជម្រើសសមរម្យដទៃទៀតក្រៅពីធ្វើ បែបនេះ ។

ការទទួលខុសត្រូវរបស់សវនករសម្រាប់ការធ្វើសវនកម្មរបាយការណ៍ហិរញ្ញវត្ថុ

គោលដៅរបស់យើងខ្ញុំគឺផ្តល់នូវអំណះអំណាងសមហេតុផលថា របាយការណ៍ហិរញ្ញវត្ថុទាំងមូល មិនមានការបង្ហាញខុសជាសារវន្តដោយសារតែការក្លែងបន្លំកំហុសឆ្គងនិងផ្តល់នូវ របាយការណ៍ របស់សវនករដែលរួមបញ្ចូលទាំងមតិ

សវនកម្មរបស់យើងខ្ញុំ។ អំណះអំណាងសមហេតុផល គឺជាអំណះអំណាងមានកម្រិតខ្ពស់មួយ ប៉ុន្តែវាមិនអាចធានាថា គ្រប់ពេលនៃការធ្វើសវនកម្មដោយ អនុ លោមទៅតាមស្តង់ដារសវនកម្មអន្តរជាតិនៃកម្ពុជាអាចរកឃើញ នូវកាបង្ហាញ ខុសជាសារវន្ត ដែលបានកើតឡើងនោះទេ ។ កាបង្ហាញខុសជាសារវន្តអាចកើតឡើងដោយសារការ ក្លែងបន្លំ ឬកំហុស ឆ្គង ហើយត្រូវបានចាត់ទុកថាជាសារវន្ត នៅពេលដែលការក្លែងបន្លំ ឬកំហុសឆ្គងតែមួយ ឬក៏រួមបញ្ចូលគ្នាមានផលប៉ះ ពាល់ដល់ការសម្រេចចិត្តផ្នែកសេដ្ឋកិច្ចរបស់អ្នកប្រើប្រាស់ ដោយយោងលើរបាយការណ៍ហិរញ្ញវត្ថុនេះ ។

ជាផ្នែកមួយនៃការធ្វើសវនកម្មដោយអនុលោមទៅតាមស្តង់ដារសវនកម្មអន្តរជាតិនៃកម្ពុជា យើងខ្ញុំអនុវត្តនូវការវិនិច្ឆ័យ ដែលប្រកបទៅដោយវិជ្ជាជីវៈ និងរក្សានូវភាពយកចិត្តទុកដាក់ ក្នុងអំឡុង ពេលសវនកម្ម ។ យើងខ្ញុំក៏៖

- ធ្វើការកំណត់ និងវាយតម្លៃនូវហានិភ័យនៃការបង្ហាញខុសជាសារវន្តលើរបាយការណ៍ហិរញ្ញវត្ថុដោយសារ តែការ ក្លែងបន្លំ ឬកំហុសឆ្គង និងទទួលខុសត្រូវលើការរៀបចំ និងការអនុវត្តនូវនីតិវិធីសវនកម្ម ដើម្បីឆ្លើយ តបទៅនឹងហា និភ័យទាំងនោះ និងប្រមូលនូវភស្តុតាងដែលមានលក្ខណៈគ្រប់គ្រាន់ និងសមស្របសម្រាប់ជាមូលដ្ឋានក្នុងការ បញ្ចេញមតិសវនកម្មរបស់យើងខ្ញុំ។ ហានិភ័យដែលមិនអាចរកឃើញនូវការបង្ហាញខុសជាសារវន្តដែលកើតឡើង ដោយសារតែការក្លែងបន្លំ មានលក្ខណៈខ្ពស់ជាងការបង្ហាញខុសកើតឡើងពី កំហុសឆ្គង ដោយសារតែការក្លែងបន្លំ អាចរួមបញ្ចូលទាំងការយុបយិតគ្នា ការលួចបន្លំ ការលួចចោលដោយ ចេតនា ការបកស្រាយមិនពិត ឬមិនអនុវត្ត តាមនីតិវិធីគ្រប់គ្រងផ្ទៃក្នុង ។
- ទទួលបាននូវការយល់ដឹងអំពីការគ្រប់គ្រងផ្ទៃក្នុងដែលពាក់ព័ន្ធនឹងការធ្វើសវនកម្ម ក្នុងគោល បំណងដើម្បីរៀបចំនូវ នីតិវិធីសវនកម្មដែលសមស្របទៅតាមកាលៈទេសៈប៉ុន្តែមិនមែន ក្នុងគោលបំណងដើម្បីបញ្ចេញមតិលើប្រសិទ្ធ ភាពនៃការគ្រប់គ្រងផ្ទៃក្នុង របស់ធនាគារឡើយ ។
- ការវាយតម្លៃលើភាពសមស្របនៃគោលនយោបាយគណនេយ្យ ដែលធនាគារ បានប្រើប្រាស់ និងភាពសមហេតុ ផលនៃការប៉ាន់ស្មានគណនេយ្យសំខាន់ៗ ព្រមទាំងការលាត ត្រដាង ព័ត៌មាន ពាក់ព័ន្ធដែលបាន ធ្វើឡើងដោយអ្នក គ្រប់គ្រង ។
- ធ្វើការសន្និដ្ឋានលើភាពសមស្រប នៃការប្រើប្រាស់មូលដ្ឋាននិរន្តរភាពនៃគណនេយ្យរបស់ អ្នក គ្រប់គ្រងហើយ ដោយផ្អែកទៅលើភស្តុតាងសវនកម្មដែលទទួលបាន ធ្វើការសន្និដ្ឋានថា តើភាពមិនច្បាស់លាស់សារវន្តពាក់ព័ន្ធ ទៅនឹងព្រឹត្តិការណ៍ឬលក្ខខណ្ឌ ដែលអាចធ្វើឱ្យមាន មន្ទិលជាសារវន្តលើលទ្ធភាពរបស់ ធនាគារ ដើម្បីបន្តនិរន្តរ ភាពអាជីវកម្ម។ ប្រសិនបើយើង

ខ្ញុំ ធ្វើការសន្និដ្ឋានថាមានអត្ថិភាពនៃភាពមិនប្រាកដប្រជាជាសារវន្តយើងខ្ញុំចាំបាច់ត្រូវបញ្ចូល នៅ ក្នុងរបាយ ការណ៍របស់យើងខ្ញុំដើម្បីទាញចំណាប់ អារម្មណ៍លើការលាត ដាងព័ត៌មាន ពាក់ព័ន្ធនៅក្នុងរបាយការណ៍ហិរញ្ញវត្ថុ ឬ ប្រសិនបើការលាតត្រដាង ព័ត៌មានមាន លក្ខណៈមិនគ្រប់គ្រាន់ យើងខ្ញុំចាំបាច់ត្រូវផ្តល់មតិសវនកម្មដែលមាន

បញ្ហា ។ ការសន្និដ្ឋាន របស់យើងខ្ញុំ គឺផ្អែកតាមភស្តុតាងសវនកម្មដែលប្រមូលបានត្រឹម កាលបរិច្ឆេទនៃ របាយការណ៍សវនកម្មរបស់ យើងខ្ញុំ។ យ៉ាងណាក៏ដោយព្រឹត្តិការណ៍ ឬលក្ខខណ្ឌ នាពេលអនាគត អាចធ្វើឱ្យធនាគារនិរន្តរភាព នៃអាជីវកម្ម ។

- វាយតម្លៃលើការបង្ហាញនៃទម្រង់ និងខ្លឹមសារនៃរបាយការណ៍ហិរញ្ញវត្ថុ ទាំងមូល ដែល រួម បញ្ចូលទាំងការលាតត្រដាងព័ត៌មាន និងវាយតម្លៃថាតើរបាយការណ៍ ហិរញ្ញវត្ថុបាន បង្ហាញពីប្រតិបត្តិការ និងព្រឹត្តិការណ៍ពាក់ព័ន្ធក្នុងអត្ថន័យ ដែលអាច សម្រេចបាននូវ ការបង្ហាញរបាយការណ៍ហិរញ្ញវត្ថុដ៏ត្រឹមត្រូវ ។

យើងខ្ញុំ ផ្តល់ព័ត៌មានជូនអ្នកទទួលខុសត្រូវលើអភិបាលកិច្ច ស្តីពីបញ្ហាផ្សេងទៀត វិសាលភាព និងពេលវេលាដែលបានគ្រោងទុកសម្រាប់ការធ្វើសវនកម្ម និងការរកឃើញបញ្ហាជាសារវន្ត ផ្សេងទៀតដែលមានរួមបញ្ចូលទាំងចំណុចខ្លះខាតនៃការគ្រប់គ្រងផ្ទៃក្នុងដែលបានរក ឃើញក្នុង អំឡុងពេលធ្វើសវនកម្ម ។

តំណាងក្រុមហ៊ុន HRDP & Associates

ពៅ ដារ៉ា
Partner

រាជធានីភ្នំពេញ ព្រះរាជាណាចក្រកម្ពុជា
ថ្ងៃទី30 ខែមីនា ឆ្នាំ2018

ធនាគារឯកទេស សាវធីន ប៉ែកវិថីល ភីអិលស៊ី

តារាងគុណប្រការ

នាថ្ងៃទី៣១ ខែធ្នូ ឆ្នាំ២០១៦ និងថ្ងៃទី៣១ ខែធ្នូ ឆ្នាំ២០១៧

	កំណត់	នាថ្ងៃទី៣១ ខែធ្នូ ឆ្នាំ២០១៧		នាថ្ងៃទី៣១ ខែធ្នូ ឆ្នាំ២០១៦	
	សំគាល់	ដុល្លារអាមេរិក	ពាន់រៀល	ដុល្លារអាមេរិក	ពាន់រៀល
ទ្រព្យសកម្ម					
សាច់ប្រាក់ក្នុងដៃ	5	2,807	11,332	654	2,640
ប្រាក់បញ្ញើ និងប្រាក់តម្កល់នៅ ធនាគារនានា	6	4,215,314	17,017,223	3,452,889	13,939,313
ឥណទាន និងបុរេប្រទានផ្តល់ ដល់អតិថិជន	7	7,681,977	31,012,141	5,770,150	23,294,095
ទ្រព្យសកម្មផ្សេងៗ	8	118,252	477,383	99,275	400,773
ប្រាក់បញ្ញើតម្កល់តាមច្បាប់	9	625,000	2,523,125	500,000	2,018,500
ទ្រព្យ និងបរិក្ខារ	10	105,747	426,900	138,677	559,839
ទ្រព្យសកម្មសរុប		12,749,097	51,468,104	9,961,645	40,215,160
បំណុល និងមូលធន					
បំណុល					
បំណុលផ្សេងៗ	11	34,945	141,073	4,163	16,806
ពន្ធលើប្រាក់ចំណេញប្រចាំឆ្នាំ	12	49,613	200,287	1,804	7,282
បំណុលសរុប		84,558	341,360	5,967	24,088
មូលធន					
ដើមទុន	13	12,500,000	50,462,500	10,000,000	40,370,000
ចំណេញរក្សាទុក		164,539	664,244	(44,322)	(178,928)
សរុបមូលធន		12,664,539	51,126,744	9,955,678	40,191,072
បំណុល និងមូលធនសរុប		12,749,097	51,468,104	9,961,645	40,215,160

កំណត់សំគាល់ដូចមានភ្ជាប់ជាមួយ គឺជាផ្នែកមួយនៃរបាយការណ៍ហិរញ្ញវត្ថុនេះ ។

ធនាគារឯកទេស សាវធើន យៃភីថល ភីអិលស៊ី

របាយការណ៍លទ្ធផល

សម្រាប់ការិយបរិច្ឆេទចាប់ពីថ្ងៃទី26 ខែមេសា ឆ្នាំ2016 ដល់ថ្ងៃទី31 ខែធ្នូ ឆ្នាំ2016

និងសម្រាប់ការិយបរិច្ឆេទដែលបានបញ្ចប់ថ្ងៃទី31 ខែធ្នូ ឆ្នាំ2017

		ចាប់ពី			
		បញ្ចប់ថ្ងៃទី31 ខែធ្នូ ឆ្នាំ2017		ថ្ងៃទី26 ខែមេសា ឆ្នាំ2016	
	កំណត់ សំគាល់	ដុល្លារអាមេរិក	ពាន់រៀល	ដុល្លារអាមេរិក	ពាន់រៀល
ចំណូលពីការប្រាក់	14	736,954	2,975,083	196,234	792,198
ចំណូលផ្សេងៗ	15	10,727	43,305	25,455	102,762
ចំណាយទូទៅ និងរដ្ឋបាល	16	(411,073)	(1,659,501)	(204,206)	(824,381)
ចំណេញ ពីប្រតិបត្តិការ		336,608	1,358,887	17,483	70,579
សំវិធានធនលើឥណទាន និង បុរេប្រទានអាក្រក់និងជាប់សង្ស័យ	7	(70,825)	(285,921)	(58,284)	(235,293)
ប្រាក់ចំណេញ/(ខាត) មុនដកពន្ធ		265,783	1,072,966	(40,801)	(164,714)
ពន្ធលើប្រាក់ចំណេញ	12	(56,922)	(229,794)	(3,521)	(14,214)
ប្រាក់ចំណេញ/(ខាត) សុទ្ធ		208,861	843,172	(44,322)	(178,928)
សម្រាប់ការិយបរិច្ឆេទ		208,861	843,172	(44,322)	(178,928)

កំណត់សំគាល់ដូចមានភ្ជាប់ជាមួយ គឺជាផ្នែកមួយនៃរបាយការណ៍ហិរញ្ញវត្ថុនេះ។

ធនាគារឯកទេស សាវធើន យៃភីថល ភីអិលស៊ី
របាយការណ៍ស្តីពីបម្រែបម្រួលមូលធន

សម្រាប់ការិយបរិច្ឆេទចាប់ពីថ្ងៃទី26 ខែមេសា ឆ្នាំ2016 ដល់ថ្ងៃទី31 ខែធ្នូ ឆ្នាំ2016
 និង សម្រាប់ការិយបរិច្ឆេទដែលបានបញ្ចប់ថ្ងៃទី31 ខែធ្នូ ឆ្នាំ2017

	ដើមទុន ដុល្លារអាមេរិក	ចំណេញរក្សាទុក ដុល្លារអាមេរិក	សរុប ដុល្លារអាមេរិក
សមតុល្យនាថ្ងៃទី24 ខែមេសា ឆ្នាំ2016 (ថ្ងៃចុះបញ្ជីពាណិជ្ជកម្ម)	10,000,000	-	10,000,000
ប្រាក់ខាតសុទ្ធសម្រាប់ការិយបរិច្ឆេទ	-	(44,322)	(44,322)
សមតុល្យនាថ្ងៃទី31 ខែធ្នូ ឆ្នាំ2016	10,000,000	(44,322)	9,955,678
(សមមូលជាពាន់រៀល-កំណត់សំគាល់ 4)	40,370,000	(178,928)	40,191,072
សមតុល្យនាថ្ងៃទី1 ខែមករា ឆ្នាំ2017	10,000,000	(44,322)	9,955,678
បន្ថែមដើមទុន	2,500,000	-	2,500,000
ប្រាក់ចំណេញសុទ្ធសម្រាប់ការិយបរិច្ឆេទ	-	208,861	208,861
សមតុល្យនាថ្ងៃទី31 ខែធ្នូ ឆ្នាំ2017	12,500,000	164,539	12,664,539
(សមមូលជាពាន់រៀល-កំណត់សំគាល់ 4)	50,462,500	664,244	51,126,744

កំណត់សំគាល់ដូចមានភ្ជាប់ជាមួយ គឺជាផ្នែកមួយនៃរបាយការណ៍ហិរញ្ញវត្ថុនេះ ។

ធនាគារឯកទេស សាវធើន យែភីថល ភីអិលសិ

របាយការណ៍លំហូរទឹកប្រាក់

សម្រាប់ការិយបរិច្ឆេទចាប់ពីថ្ងៃទី26 ខែមេសា ឆ្នាំ2016 ដល់ថ្ងៃទី31 ខែធ្នូ ឆ្នាំ2016

និង សម្រាប់ការិយបរិច្ឆេទដែលបានបញ្ចប់ថ្ងៃទី31 ខែធ្នូ ឆ្នាំ2017

		ចាប់ពី			
		បញ្ចប់ថ្ងៃទី31 ខែធ្នូ ឆ្នាំ2017		ថ្ងៃទី26 ខែមេសា ឆ្នាំ2016	
	កំណត់ សំគាល់	ដុល្លារអាមេរិក	ពាន់រៀល	ដុល្លារអាមេរិក	ពាន់រៀល
		ដល់ថ្ងៃទី31 ខែធ្នូ ឆ្នាំ2016		ដល់ថ្ងៃទី31 ខែធ្នូ ឆ្នាំ2016	
លំហូរទឹកប្រាក់ពីសកម្មភាពប្រតិបត្តិការ					
សាច់ប្រាក់សុទ្ធចំណាយសកម្មភាពប្រតិបត្តិការ	17	(1,733,582)	(6,998,470)	(6,362,805)	(25,686,644)
លំហូរទឹកប្រាក់ពីសកម្មភាពវិនិយោគ					
ការទិញទ្រព្យនិងបរិក្ខារ		(1,840)	(7,428)	(183,652)	(741,403)
សាច់ប្រាក់សុទ្ធប្រើប្រាស់ក្នុងសកម្មភាពវិនិយោគ		(1,840)	(7,428)	(183,652)	(741,403)
លំហូរទឹកប្រាក់ពីសកម្មភាពហិរញ្ញប្បទាន					
ដើមទុនដែលបានដាក់ទុក		2,500,000	10,092,500	10,000,000	40,370,000
សាច់ប្រាក់សុទ្ធទទួលបានពីសកម្មភាពហិរញ្ញប្បទាន		2,500,000	10,092,500	10,000,000	40,370,000
កើនឡើងនៃសាច់ប្រាក់ និងសាច់ប្រាក់សមមូល		764,578	3,086,602	3,453,543	13,941,953
សាច់ប្រាក់ និងសាច់ប្រាក់សមមូល នាដើមការិយបរិច្ឆេទ		3,453,543	13,941,953	-	-
សាច់ប្រាក់ និងសាច់ប្រាក់សមមូល នាចុងការិយបរិច្ឆេទ	18	4,218,121	17,028,555	3,453,543	13,941,953

កំណត់សំគាល់ដូចមានភ្ជាប់ជាមួយ គឺជាផ្នែកមួយនៃរបាយការណ៍ហិរញ្ញវត្ថុនេះ ។

ធនាគារឯកទេស សាវធើន យៃភីថល ភីអិលស៊ី

កំណត់សំគាល់លើរបាយការណ៍ហិរញ្ញវត្ថុ

សម្រាប់ការិយបរិច្ឆេទចាប់ពីថ្ងៃទី២៦ ខែមេសា ឆ្នាំ២០១៦ ដល់ថ្ងៃទី៣១ ខែធ្នូ ឆ្នាំ២០១៦

និង សម្រាប់ការិយបរិច្ឆេទដែលបានបញ្ចប់ថ្ងៃទី៣១ ខែធ្នូ ឆ្នាំ២០១៧

1. អំពីធនាគារ និងសកម្មភាពចម្បង

ធនាគារឯកទេស សាវធើនយៃភីថល ហៅកាត់ថា (“ធនាគារ”) ត្រូវបានបង្កើតឡើងនៅព្រះរាជាណាចក្រកម្ពុជានៅថ្ងៃទី២៦ ខែមេសា ឆ្នាំ២០១៦ ក្រោមការចុះបញ្ជីពាណិជ្ជកម្មលេខ ០០០១១៤៤៦ ។

ធនាគារ បានទទួលអាជ្ញាប័ណ្ណពីធនាគារជាតិនៃកម្ពុជា ដើម្បីធ្វើប្រតិបត្តិការអាជីវកម្មធនាគារឯកទេសនៅថ្ងៃទី២៨ ខែកក្កដា ឆ្នាំ២០១៦។

សកម្មភាពចម្បងរបស់ធនាគាររួមមានការធ្វើប្រតិបត្តិការលើរាល់សកម្មភាព អាជីវកម្ម ធនាគារ និងការផ្តល់សេវាកម្មហិរញ្ញវត្ថុដែលពាក់ព័ន្ធ ។

ធនាគារ មានបុគ្គលិកចំនួន ១៤ នាក់គិតត្រឹម ថ្ងៃទី៣១ ខែធ្នូ ឆ្នាំ២០១៧ (ថ្ងៃទី៣១ ខែធ្នូ ឆ្នាំ២០១៦ : ១៣ នាក់) ។

2. មូលដ្ឋាននៃការរៀបចំ

(ក) របាយការណ៍អនុលោមភាព

របាយការណ៍ហិរញ្ញវត្ថុនេះ ត្រូវបានរៀបចំឡើងដោយអនុលោមទៅតាម ស្តង់ដារគណនេយ្យ កម្ពុជានិងគោលការណ៍ណែនាំរបស់ធនាគារជាតិនៃកម្ពុជា ។

របាយការណ៍ហិរញ្ញវត្ថុត្រូវបានអនុម័តដោយអ្នកគ្រប់គ្រង និង ផ្តល់សិទ្ធិផ្សាយនៅ ថ្ងៃទី៣០ ខែមីនា ឆ្នាំ២០១៨ ។

(ខ) មូលដ្ឋាននៃការវាស់វែង

របាយការណ៍ហិរញ្ញវត្ថុរបស់ធនាគារត្រូវបានរៀបចំឡើងទៅតាមមូលដ្ឋានតម្លៃដើមដំបូង ។

(គ) រូបិយប័ណ្ណមុខងារ និងរូបិយប័ណ្ណសម្រាប់ធ្វើការបង្ហាញ

រូបិយប័ណ្ណជាតិនៃព្រះរាជាណាចក្រកម្ពុជាគឺប្រាក់រៀល ។ ដោយសារធនាគារ ធ្វើប្រតិបត្តិការនិងកត់ត្រារាល់បញ្ជីគណនេយ្យរបស់ខ្លួនផ្អែក លើមូលដ្ឋានប្រាក់ ដុល្លារ អាមេរិកអ្នកគ្រប់គ្រងបានកំណត់ប្រាក់ដុល្លារ

ធនាគារឯកទេស សាវធើន យៃភីថល ភីអិលស៊ី

កំណត់សំគាល់លើរបាយការណ៍ហិរញ្ញវត្ថុ

សម្រាប់ការិយបរិច្ឆេទចាប់ពីថ្ងៃទី២៦ ខែមេសា ឆ្នាំ២០១៦ ដល់ថ្ងៃទី៣១ ខែធ្នូ ឆ្នាំ២០១៦

និង សម្រាប់ការិយបរិច្ឆេទដែលបានបញ្ចប់ថ្ងៃទី៣១ ខែធ្នូ ឆ្នាំ២០១៧

2. មូលដ្ឋាននៃការរៀបចំ (ត)

(គ) រូបិយប័ណ្ណមុខងារ និងរូបិយប័ណ្ណសម្រាប់ធ្វើការបង្ហាញ (ត)

អាមេរិកជារូបិយប័ណ្ណមុខងារ និងជារូបិយប័ណ្ណសម្រាប់ធ្វើការបង្ហាញព្រោះវាផ្តុះបញ្ចាំងពីភាពចាំបាច់នៃប្រភពសេដ្ឋកិច្ចនៃព្រឹត្តិការណ៍ពាក់ព័ន្ធ និងកាលៈទេសៈរបស់ធនាគារ ។ សកម្មភាពប្រតិបត្តិការជារូបិយប័ណ្ណផ្សេងៗទៀតក្រៅពីប្រាក់ដុល្លារអាមេរិក ត្រូវបានប្តូរ ទៅជាប្រាក់ ដុល្លារអាមេរិក ដោយប្រើអត្រាប្តូរប្រាក់នៅថ្ងៃប្រតិបត្តិការនោះ ។ សមតុល្យនៃទ្រព្យសកម្មនិងបំណុលរូបិយប័ណ្ណនាការិយបរិច្ឆេទរាយការណ៍ ដែលជា រូបិយប័ណ្ណក្រៅពីប្រាក់ដុល្លារអាមេរិកក៏ត្រូវបានប្តូរទៅជាប្រាក់ដុល្លារអាមេរិក ដោយប្រើ អត្រានាការិយបរិច្ឆេទនោះ ។ ភាពលំអៀងពីការប្តូរ រូបិយប័ណ្ណដែលកើតមកពីការប្តូរនោះ ត្រូវបានទទួលស្គាល់នៅក្នុងរបាយការណ៍លទ្ធផល ។

(ឃ) ការប៉ាន់ស្មាន និងការវិនិច្ឆ័យ

ការរៀបចំរបាយការណ៍ហិរញ្ញវត្ថុតម្រូវឱ្យអ្នកគ្រប់គ្រងធ្វើការវិនិច្ឆ័យ ការប៉ាន់ស្មាន និងការសន្មតដែលមានផលប៉ះពាល់ដល់ការអនុវត្តនូវគោលនយោបាយគណនេយ្យ និងចំនួននៃទ្រព្យសកម្ម បំណុល ចំណូល និងចំណាយដែលបានរាយការណ៍ ។ លទ្ធផលជាក់ស្តែងអាចខុសពីការប៉ាន់ស្មានទាំងនោះ ។

ការប៉ាន់ស្មាន និងការសន្មតដែលពាក់ព័ន្ធ ត្រូវបានត្រួតពិនិត្យជាប្រចាំ ។ ការកែប្រែលើការប៉ាន់ស្មានគណនេយ្យត្រូវបានទទួលស្គាល់និងកត់ត្រានៅក្នុងការិយបរិច្ឆេទដែលការ ប៉ាន់ស្មាននោះត្រូវបានកែប្រែនិងការិយបរិច្ឆេទអនាគតដែលប៉ះពាល់ដោយការកែប្រែនេះ ។

ការប៉ាន់ស្មាន និងការវិនិច្ឆ័យគណនេយ្យចម្បង ត្រូវបានអនុវត្តនៅក្នុងការរៀបចំរបាយការណ៍ហិរញ្ញវត្ថុរួមមានការប៉ាន់ស្មាននូវចំនួនដែលអាចប្រមូលបានមក វិញពីឥណទាននិងបុរេប្រទានដែលបានបង្ហាញនៅក្នុងគោលនយោបាយ គណនេយ្យដោយ ឡែកក្នុងកំណត់សំគាល់ទី3(ឃ) និងទី3(ង)

ធនាគារឯកទេស សាវធើន យៃភីថល ភីអិលស៊ី

កំណត់សំគាល់លើរបាយការណ៍ហិរញ្ញវត្ថុ

សម្រាប់ការិយបរិច្ឆេទចាប់ពីថ្ងៃទី២៦ ខែមេសា ឆ្នាំ២០១៦ ដល់ថ្ងៃទី៣១ ខែធ្នូ ឆ្នាំ២០១៦

និង សម្រាប់ការិយបរិច្ឆេទដែលបានបញ្ចប់ថ្ងៃទី៣១ ខែធ្នូ ឆ្នាំ២០១៧

3. គោលនយោបាយគណនេយ្យសំខាន់ៗ

គោលនយោបាយគណនេយ្យសំខាន់ៗដែលបានប្រើប្រាស់ដោយធនាគារ ក្នុងការរៀបចំ របាយការណ៍ហិរញ្ញវត្ថុនេះ មានដូចខាងក្រោម៖

(ក) ឧបករណ៍ហិរញ្ញវត្ថុ

ទ្រព្យសកម្ម និងបំណុលហិរញ្ញវត្ថុរបស់ធនាគារ រួមមាន សាច់ប្រាក់ និងសាច់ប្រាក់សមមូលឥណទាន និងគណនីត្រូវទទួលផ្សេងៗ ប្រាក់បញ្ញើ បំណុលបន្ទាប់បន្សំ និងគណនីត្រូវទូទាត់ផ្សេងៗ ។ គោលនយោបាយគណនេយ្យលើការទទួលស្គាល់ និងការវាយតម្លៃនូវសមាសធាតុទាំងនេះ ត្រូវបានបង្ហាញនៅក្នុងគោលនយោបាយគណនេយ្យដោយឡែកពីគ្នា ។

(ខ) សាច់ប្រាក់ និងសាច់ប្រាក់សមមូល

សាច់ប្រាក់ និងសាច់ប្រាក់សមមូល រួមមានសាច់ប្រាក់ និងសមតុល្យធនាគារ ប្រាក់បញ្ញើចរន្តនិងការវិនិយោគរយៈពេលខ្លីដែលអាចប្តូរជាសាច់ប្រាក់បានក្នុងរយៈពេល 3 ខែឬតិចជាងចាប់ពីពេលទិញហើយដែលអាចប្តូរជាសាច់ប្រាក់បានដោយ មានហានិភ័យ តិចតួច ចំពោះការផ្លាស់ប្តូរតម្លៃ ។

(គ) ប្រាក់បញ្ញើ និងប្រាក់តម្កល់នៅធនាគារនានា

ប្រាក់បញ្ញើ និងប្រាក់តម្កល់នៅធនាគារនានា ត្រូវបានកត់ត្រាតាមតម្លៃដើម ។

(ឃ) ឥណទាន និងបុរេប្រទាន

ឥណទាននិងបុរេប្រទានផ្តល់ដល់អតិថិជន ត្រូវបានកត់ត្រានៅក្នុងតារាងតុល្យការ តាមប្រាក់ដើម ដកចំនួនទាំងឡាយណាដែលបានលុបចោល ឬសំវិធានធនលើឥណទាន និងបុរេប្រទានអាក្រក់ និងជាប់សង្ស័យ ។

ភាពគ្រប់គ្រាន់នៃសំវិធានធនលើឥណទានអាក្រក់ និងជាប់សង្ស័យ ត្រូវបានវាយតម្លៃ ដោយអ្នកគ្រប់គ្រងរៀងរាល់ខែ។ លក្ខខណ្ឌទាំងឡាយដែលត្រូវបាន ពិចារណា ក្នុងការវាយ តម្លៃលើ ភាពគ្រប់គ្រាន់នៃសំវិធានធនលើឥណទានអាក្រក់ និងជាប់សង្ស័យ មានដូចជាទំហំឥណទានបទពិសោធន៍នៃការខាតបង់កន្លងមក លក្ខខណ្ឌសេដ្ឋកិច្ច បច្ចុប្បន្ននិងផលប៉ះពាល់

ធនាគារឯកទេស សាវធើន យៃភីថល ភីអិលស៊ី

កំណត់សំគាល់លើរបាយការណ៍ហិរញ្ញវត្ថុ

សម្រាប់ការិយបរិច្ឆេទចាប់ពីថ្ងៃទី២៦ ខែមេសា ឆ្នាំ២០១៦ ដល់ថ្ងៃទី៣១ ខែធ្នូ ឆ្នាំ២០១៦

និង សម្រាប់ការិយបរិច្ឆេទដែលបានបញ្ចប់ថ្ងៃទី៣១ ខែធ្នូ ឆ្នាំ២០១៧

3. គោលនយោបាយគណនេយ្យសំខាន់ៗ (ត)

(ឃ) ឥណទាន និងបុរេប្រទាន(ត)

ផ្សេងៗដល់អតិថិជនស្ថានភាពហិរញ្ញវត្ថុរបស់អតិថិជន និង ស្ថានភាពជាក់ស្តែងនៃឥណទានរៀបរយលក្ខខណ្ឌ ដែលបានចែងក្នុងកិច្ចសន្យា ។

(ង) សំវិធានធនលើឥណទាន និងបុរេប្រទានអាក្រក់ និងជាប់សង្ស័យ

ដើម្បីអនុវត្តទៅតាមគោលការណ៍ណែនាំរបស់ធនាគារជាតិនៃកម្ពុជាជាអំពីឥណទាន និងបុរេប្រទានត្រូវបាន ចាត់ចំណាត់ថ្នាក់ដោយយោងទៅតាមសមត្ថភាព នៃការទូទាត់ សងរបស់ដៃគូពាណិជ្ជកម្ម។ សមត្ថភាពនៃ ការទូទាត់សងនេះ ត្រូវបានវាយតម្លៃដោយ ផ្អែកទៅតាមបទពិសោធន៍នៃការទូទាត់សងពីមុនលក្ខខណ្ឌហិរញ្ញ វត្ថុរបស់កូនបំណុល អាជីវកម្ម និងលំហូរទឹកប្រាក់នាពេលអនាគត និងការស្ម័គ្រចិត្តសងរបស់កូនបំណុល បរិយាកាសហិរញ្ញវត្ថុ និងគុណភាពនៃឯកសារឥណទាន។

បន្ថែមលើគុណភាពនៃព័ត៌មានខាងលើ ចំនួនថ្ងៃហួសកាលកំណត់សង ត្រូវបានយក មកគិតដូចខាងក្រោម៖

ចំណាត់ថ្នាក់	ចំនួនថ្ងៃហួសកាលកំណត់សង	សំវិធានធន
បំណុលធម្មតា/ស្តង់ដារ	<30 ថ្ងៃ	1%
បំណុលឃ្នាំមើល	≥ 30 ថ្ងៃ - 89 ថ្ងៃ	3%
បំណុលក្រោមស្តង់ដារ	≥ 90 ថ្ងៃ- 179 ថ្ងៃ	20%
បំណុលសង្ស័យ	≥ 180 ថ្ងៃ- 359 ថ្ងៃ	50%
បំណុលបាត់បង់	≥360 ថ្ងៃ	100%

ចំណាត់ថ្នាក់ហានិភ័យឥណទាន និងសំវិធានធនលើអ៊ីម៉ែរមិនដែលមិនទាន់អនុវត្ត

ផ្អែកប្រកាសលេខ ធ7-017-0344ប្រក. ចុះថ្ងៃទី០១ ខែធ្នូ ឆ្នាំ២០១៧ ចំណាត់ថ្នាក់ហានិភ័យឥណទាន និងសំ វិធានធនលើអ៊ីម៉ែរមិន និងសារាចរលេខ ធ7-018-001ស.វ.ច.ណ ចុះថ្ងៃទី១៦ ខែកុម្ភៈ ឆ្នាំ២០១៨ ដើម្បី សម្រួលដល់ការអនុម័តនិងការអនុវត្តប្រកាសនេះ សម្រាប់ការបាត់បង់ប្រាក់កម្ចីត្រូវបានកែសម្រួលដូចខាង ក្រោម៖

ធនាគារឯកទេស សាវធើន យៃភីថល ភីអិលស៊ី
កំណត់សំគាល់លើរបាយការណ៍ហិរញ្ញវត្ថុ

សម្រាប់ការិយបរិច្ឆេទចាប់ពីថ្ងៃទី២៦ ខែមេសា ឆ្នាំ២០១៦ ដល់ថ្ងៃទី៣១ ខែធ្នូ ឆ្នាំ២០១៦

និង សម្រាប់ការិយបរិច្ឆេទដែលបានបញ្ចប់ថ្ងៃទី៣១ ខែធ្នូ ឆ្នាំ២០១៧

3. គោលនយោបាយគណនេយ្យសំខាន់ៗ (ត)

(ង) សំវិធានធនលើឥណទាន និងបុរេប្រទានអាក្រក់ និងជាប់សង្ស័យ(ត)

ចំណាត់ថ្នាក់	ចំនួនថ្ងៃដែលផុតកំណត់	សំវិធានធន
ឥណទានរយៈពេលខ្លី (តិចជាង១ឆ្នាំ)		
ធម្មតា/ស្តង់ដារ	< 15ថ្ងៃ	1%
ឃ្នាំមើល	ពី 15ថ្ងៃ ទៅ 30ថ្ងៃ	3%
ក្រោមស្តង់ដារ	ពី 31ថ្ងៃ ទៅ 60ថ្ងៃ	20%
ជាប់សង្ស័យ	ពី 61ថ្ងៃ ទៅ 90ថ្ងៃ	50%
បាត់បង់	91ថ្ងៃ ឬច្រើនជាង	100%
ឥណទានរយៈពេលវែង (លើសពី១ឆ្នាំ)		
ធម្មតា/ស្តង់ដារ	< 30ថ្ងៃ	1%
ឃ្នាំមើល	ពី 30ថ្ងៃ ទៅ 89ថ្ងៃ	3%
ក្រោមស្តង់ដារ	ពី 90ថ្ងៃ ទៅ 179ថ្ងៃ	20%
ជាប់សង្ស័យ	ពី 180ថ្ងៃ ទៅ 359ថ្ងៃ	50%
បាត់បង់	360ថ្ងៃ ឬច្រើនជាង	100%

ធនាគារបានសំរេចអនុវត្តគ្រប់តម្រូវការទាំងអស់នៃប្រកាសលេខ ធ7-017-344 រួមទាំងការគណនានៃចំណាត់ថ្នាក់ហានិភ័យឥណទាននិងសំវិធានធនលើអ៊ីម៉ែរមិននៅក្នុង របាយការណ៍ហិរញ្ញវត្ថុរបស់ខ្លួននៅក្នុងឆ្នាំ2018។

គណៈគ្រប់គ្រងកំពុងវាយតម្លៃផលប៉ះពាល់ ដែលអាចកើតមានលើរបាយការណ៍ហិរញ្ញវត្ថុ ដែលជាលទ្ធផលពីការអនុម័តចំណាត់ថ្នាក់ហានិភ័យឥណទានថ្មី និងគោលការណ៍សំវិធានធនលើអ៊ីម៉ែរមិន។

ធនាគារឯកទេស សាវធើន យៃភីថល ភីអិលស៊ី

កំណត់សំគាល់លើរបាយការណ៍ហិរញ្ញវត្ថុ

សម្រាប់ការិយបរិច្ឆេទចាប់ពីថ្ងៃទី២៦ ខែមេសា ឆ្នាំ២០១៦ ដល់ថ្ងៃទី៣១ ខែធ្នូ ឆ្នាំ២០១៦

និង សម្រាប់ការិយបរិច្ឆេទដែលបានបញ្ចប់ថ្ងៃទី៣១ ខែធ្នូ ឆ្នាំ២០១៧

3. គោលនយោបាយគណនេយ្យសំខាន់ៗ (ត)

(ង) សំវិធានធនលើឥណទាន និងបុរេប្រទានអាក្រក់ និងជាប់សង្ស័យ(ត)

សំវិធានធនលើឥណទាននិងបុរេប្រទានជាប់សង្ស័យអប្បបរមា ត្រូវបានកំណត់ដោយផ្អែក ទៅតាមចំណាត់ថ្នាក់ដែលបានចាត់ថ្នាក់ ។ នៅពេលមានព័ត៌មានដែលអាចទុកចិត្តបានថា ឥណទានបាត់បង់ កើតមានឡើង ច្រើនជាងតម្រូវការអប្បបរមា នោះសំវិធានធនបន្ថែម នឹង ត្រូវបានគេធ្វើឡើង។

សំវិធានធនខាងលើបានធ្វើឡើងដោយមិនគិតពីតម្លៃទ្រព្យបញ្ចាំទេ លើកលែងតែទ្រព្យ បញ្ចាំនោះជាសាច់ប្រាក់ ដែលបានតម្កល់នៅធនាគារ ។

ការទារបានមកវិញនូវឥណទានដែលបានលុបបំបាត់ចោលពីមុន និងការបញ្ចូលមកវិញនូវសំវិធានធនពីមុនត្រូវបានបង្ហាញដាច់ដោយឡែករួមជាមួយនឹងសំវិធានធនសុទ្ធរបស់ឥណទានអាក្រក់និងជាប់សង្ស័យក្នុងរបាយការណ៍លទ្ធផល ។

ឥណទានដែលមិនអាចទារបានឬចំណែកនៃឥណទាន ដែលបានចាត់ថ្នាក់ជាឥណទាន អាក្រក់ត្រូវបានកាត់ចេញបន្ទាប់ពីមានការគិតគូរលើតម្លៃលក់បាននៃទ្រព្យបញ្ចាំ ហើយប្រសិនបើនៅពេល ដែលអ្នកគ្រប់គ្រងវិនិច្ឆ័យ ឃើញថា ពុំមានសង្ឃឹមនឹងទារបាន នូវឥណទានទាំងនោះមកវិញទេ ។

(ថ) ទ្រព្យសកម្មផ្សេងៗ

ទ្រព្យសកម្មផ្សេងៗ ត្រូវបានកត់ត្រាតាមតម្លៃដើម ។

(ឌ) ប្រាក់បញ្ញើតម្កល់តាមច្បាប់

ប្រាក់បញ្ញើតម្កល់តាមច្បាប់ត្រូវបានរក្សាទុកនៅធនាគារជាតិនៃកម្ពុជា ស្របតាម ច្បាប់ ស្តីពីគ្រឹះស្ថានធនាគារ និងហិរញ្ញវត្ថុនៃព្រះរាជាណាចក្រកម្ពុជា និងត្រូវបានកំណត់ជា ភាគរយនៃដើមទុនអប្បបរមារបស់ធនាគារ និងប្រាក់បញ្ញើរបស់អតិថិជន ដែលតម្រូវ ដោយធនាគារជាតិនៃកម្ពុជា ។

ប្រាក់បញ្ញើតម្កល់តាមច្បាប់ត្រូវបានទទួលស្គាល់តាមតម្លៃដើម ។

ធនាគារឯកទេស សាវធើន យៃភីថល ភីអិលស៊ី

កំណត់សំគាល់លើរបាយការណ៍ហិរញ្ញវត្ថុ

សម្រាប់ការិយបរិច្ឆេទចាប់ពីថ្ងៃទី២៦ ខែមេសា ឆ្នាំ២០១៦ ដល់ថ្ងៃទី៣១ ខែធ្នូ ឆ្នាំ២០១៦

និង សម្រាប់ការិយបរិច្ឆេទដែលបានបញ្ចប់ថ្ងៃទី៣១ ខែធ្នូ ឆ្នាំ២០១៧

3. គោលនយោបាយគណនេយ្យសំខាន់ៗ (ត)

(ជ) ទ្រព្យនិងបរិក្ខារ

(i) ផ្នែកនៃទ្រព្យ និងបរិក្ខារ ត្រូវបានកត់ត្រាតាមតម្លៃដើម ដករំលស់បង្ករ និងការខាតបង់ លើ ឱនភាព នៃតម្លៃបង្ករ ប្រសិនបើមាន ។ នៅពេលដែលធាតុរបស់ទ្រព្យ និងបរិក្ខារមានអាយុកាល ប្រើប្រាស់ ខុសគ្នា ធាតុទាំងនោះត្រូវបានចាត់ទុកជាផ្នែកផ្សេងគ្នា (សមាសធាតុចម្បងៗ) របស់ទ្រព្យ និងបរិក្ខារ ។

(ii) រំលស់លើទ្រព្យនិងបរិក្ខារ ត្រូវបានទទួលស្គាល់ជាចំណាយ នៅក្នុងរបាយការណ៍លទ្ធផល ដោយផ្អែកលើមូលដ្ឋាន រំលស់ថយចុះជាលំដាប់ តាមអាយុកាលប្រើប្រាស់ប៉ាន់ស្មាន របស់ទ្រព្យនីមួយៗ តាមអត្រា ដូចខាងក្រោម៖

គ្រឿងសង្ហារឹម និងគ្រឿងបំពាក់	25%
បរិក្ខារកុំព្យូទ័រ	50%
បរិក្ខារការិយាល័យ និងបរិក្ខារផ្សេងៗ	20%
យានយន្ត	25%

ការកែលំអលើអគារជួល ត្រូវបានដករំលស់ផ្អែកលើមូលដ្ឋានរំលស់ថេរតាមអត្រា 5% ក្នុងមួយឆ្នាំ ។

(iii) ចំណាយបន្ទាប់ដែលពាក់ព័ន្ធនឹងផ្នែកមួយនៃទ្រព្យនិងបរិក្ខារដែលបានទទួល ស្គាល់ រួច មកហើយត្រូវបានបូកបញ្ចូលទៅក្នុងតម្លៃយោងនៃផ្នែកនោះប្រសិនបើអាចមាន លទ្ធភាព ផ្តល់នូវអត្ថប្រយោជន៍សេដ្ឋកិច្ចនាពេលអនាគតដល់ធនាគារលើសពីស្តង់ដារដើម។ រាល់ការចំណាយបន្ទាប់ផ្សេងទៀតត្រូវបានទទួលស្គាល់ជាចំណាយនៅក្នុងការិយ បរិច្ឆេទ ដែលបានកើតឡើង ។

(iv) ចំណេញឬខាតពីការលក់ប្រើ ឬការលក់ចេញផ្នែកនៃទ្រព្យ និងបរិក្ខារណាមួយត្រូវ បានកំណត់ដោយភាពខុសគ្នារវាងសាច់ប្រាក់ទទួលបានពីការលក់ និងតម្លៃយោង នៃផ្នែកនោះ ហើយត្រូវបាន ទទួលស្គាល់នៅក្នុងរបាយការណ៍លទ្ធផលនាថ្ងៃលក់ចេញ ។

(v) ទ្រព្យនិងបរិក្ខារដែលបានដករំលស់អស់ហើយត្រូវបានរក្សាទុកក្នុងរបាយការណ៍ ហិរញ្ញវត្ថុ រហូតដល់ថ្ងៃដែលទ្រព្យនិងបរិក្ខារទាំងនោះត្រូវបានលក់ចេញឬលុបបំបាត់ ចោល ។

ធនាគារឯកទេស សាវធើន យៃភីថល ភីអិលស៊ី

កំណត់សំគាល់លើរបាយការណ៍ហិរញ្ញវត្ថុ

សម្រាប់ការិយបរិច្ឆេទចាប់ពីថ្ងៃទី២៦ ខែមេសា ឆ្នាំ២០១៦ ដល់ថ្ងៃទី៣១ ខែធ្នូ ឆ្នាំ២០១៦

និង សម្រាប់ការិយបរិច្ឆេទដែលបានបញ្ចប់ថ្ងៃទី៣១ ខែធ្នូ ឆ្នាំ២០១៧

3. គោលនយោបាយគណនេយ្យសំខាន់ៗ (ត)

(ឈ) ឱនភាពនៃតម្លៃទ្រព្យសកម្ម

(i) ទ្រព្យសកម្មហិរញ្ញវត្ថុ

ទ្រព្យសកម្មហិរញ្ញវត្ថុត្រូវបានវាយតម្លៃនាកាលបរិច្ឆេទរបាយការណ៍នីមួយៗដើម្បីកំណត់ ថា តើមានភស្តុតាងណាមួយដែលបង្ហាញថាទ្រព្យសកម្មហិរញ្ញវត្ថុទាំងនោះមានឱនភាពនៃតម្លៃ។ ទ្រព្យសកម្មហិរញ្ញវត្ថុ ត្រូវបានចាត់ទុកថាមានឱនភាពនៃតម្លៃប្រសិនបើមាន ហេតុការណ៍មួយឬច្រើនជះឥទ្ធិពល ជាអវិជ្ជមានលើលំហូរទឹកប្រាក់ប៉ាន់ស្មាននាពេល អនាគតដល់ទ្រព្យសកម្មនោះ។ ករណីនេះ មិនត្រូវបានប្រើសម្រាប់ឥណទានផ្តល់ ដល់អតិថិជននោះទេដោយវាត្រូវបានបង្ហាញនៅក្នុងគោលនយោបាយ គណនេយ្យ ដោយឡែក នៅក្នុងកំណត់សំគាល់ 3(ឃ) និង3 (ង) ។

ការខាតបង់លើឱនភាពនៃទ្រព្យសកម្មហិរញ្ញវត្ថុ ត្រូវបានគណនាលើភាពខុសគ្នារវាងតម្លៃ យោងនិងតម្លៃបច្ចុប្បន្ននៃលំហូរទឹកប្រាក់អនាគតដោយធ្វើ ការបញ្ចុះតម្លៃតាម អត្រាការ ប្រាក់ប្រសិទ្ធភាព។

រាល់ទ្រព្យសកម្មហិរញ្ញវត្ថុទោលសារវន្ត ត្រូវបានត្រួតពិនិត្យឱនភាពនៃតម្លៃតាមមូលដ្ឋានទោល។ ទ្រព្យសកម្មនៅសល់ ត្រូវបាន វាយតម្លៃ ជារួម ក្នុងក្រុមទ្រព្យសកម្ម ដែលមានហានិភ័យឥណទានស្រដៀងគ្នា ។

ការខាតបង់លើឱនភាពនៃតម្លៃ ត្រូវបានទទួលស្គាល់នៅក្នុងរបាយការណ៍លទ្ធផល ។

ការខាតបង់លើឱនភាពនៃតម្លៃត្រូវដកចេញប្រសិនបើមានព្រឹត្តិការណ៍ កើតឡើងបន្ទាប់ពីការ ទទួលស្គាល់ការខាតបង់លើឱនភាពនៃតម្លៃតម្រូវឱ្យដកចេញ ។

(ii) ទ្រព្យសកម្មមិនមែនហិរញ្ញវត្ថុ

តម្លៃយោងនៃទ្រព្យសកម្មមិនមែនហិរញ្ញវត្ថុរបស់ធនាគារ ត្រូវបានត្រួតពិនិត្យឡើងវិញនៅរាល់កាលបរិច្ឆេទរបាយការណ៍នីមួយៗ ដើម្បីកំណត់ថាតើមានសញ្ញាណណាមួយ ដែល បង្ហាញថាទ្រព្យសកម្មទាំងនោះមានឱនភាពនៃតម្លៃ។ ប្រសិនបើមានសញ្ញានោះកើតឡើង ការប៉ាន់ស្មានលើតម្លៃដែលអាចប្រមូលមក វិញបានរបស់ទ្រព្យសកម្ម ត្រូវបានធ្វើឡើង ។

ធនាគារឯកទេស សាវធើន យៃភីថល ភីអិលស៊ី

កំណត់សំគាល់លើរបាយការណ៍ហិរញ្ញវត្ថុ

សម្រាប់ការិយបរិច្ឆេទចាប់ពីថ្ងៃទី២៦ ខែមេសា ឆ្នាំ២០១៦ ដល់ថ្ងៃទី៣១ ខែធ្នូ ឆ្នាំ២០១៦

និង សម្រាប់ការិយបរិច្ឆេទដែលបានបញ្ចប់ថ្ងៃទី៣១ ខែធ្នូ ឆ្នាំ២០១៧

3. គោលនយោបាយគណនេយ្យសំខាន់ៗ (ត)

(ឈ) ឱនភាពនៃតម្លៃទ្រព្យសកម្ម (ត)

តម្លៃដែលអាចប្រមូលមកវិញបាននៃទ្រព្យសកម្មឬឯកតាបង្កើតសាច់ប្រាក់ គឺផ្អែកលើតម្លៃ ដែលធំជាងរវាង តម្លៃប្រើប្រាស់ និងតម្លៃសមស្របដកចំណាយដើម្បីលក់ចេញ ។ ក្នុងការប៉ាន់ប្រមាណតម្លៃប្រើប្រាស់សាច់ ប្រាក់ រំពឹងថានឹងទទួលបាននាពេលអនាគត ត្រូវបានបញ្ចុះទៅតម្លៃបច្ចុប្បន្នដោយប្រើប្រាស់អត្រាការប្រាក់មុន ដកពន្ធដែលផ្ទុះ បញ្ចាំង ការប៉ាន់ប្រមាណនៃតម្លៃពេលវេលាក្នុងលក្ខខណ្ឌទីផ្សារបច្ចុប្បន្ន និងហានិភ័យជាក់ លាក់សម្រាប់ទ្រព្យសកម្មទាំងនោះ។ សម្រាប់គោលបំណងនៃការ ត្រួតពិនិត្យ លើឱនភាពនៃតម្លៃទ្រព្យសកម្ម ត្រូវបានដាក់បញ្ចូលគ្នាជាក្រុម ដែលអាចបង្កើតសាច់ប្រាក់ បានតូចបំផុតពីការបន្តប្រើប្រាស់ដោយមិនពឹងផ្អែក ខ្លាំងលើលំហូរទឹកប្រាក់នៃ ទ្រព្យសកម្ម ដទៃទៀតឬក្រុមទ្រព្យសកម្មដទៃទៀត (“ឯកតាបង្កើតសាច់ប្រាក់”) ។

ការខាតបង់លើឱនភាពនៃតម្លៃត្រូវបានទទួលស្គាល់ប្រសិនបើតម្លៃយោងនៃទ្រព្យសកម្ម ឬឯកតាបង្កើតសាច់ ប្រាក់មានចំនួនលើសពីតម្លៃដែលអាចប្រមូលមកវិញបាន។ ការខាតបង់ ពីឱនភាពនៃ តម្លៃត្រូវបានកត់ត្រានៅ ក្នុងរបាយការណ៍លទ្ធផល ។

(ញ) សំវិធានធន

សំវិធានធនត្រូវបានទទួលស្គាល់នៅពេលដែលធនាគារ មានកាតព្វកិច្ចតាមផ្លូវច្បាប់ ឬកាតព្វកិច្ចប្រយោលដែល ជាលទ្ធផលនៃព្រឹត្តិការណ៍កន្លងផុតទៅ ហើយមានលទ្ធភាព ដែលតម្រូវឱ្យមានលំហូរចេញនូវអត្ថប្រយោជន៍ សេដ្ឋកិច្ចក្នុងការបំពេញ នូវកាតព្វកិច្ច នោះ។ ប្រសិនបើផលប៉ះពាល់មានលក្ខណៈសារវន្ត សំវិធានធនត្រូវបាន កំណត់ដោយ អប្បហារលំហូរទឹកប្រាក់ដែលរំពឹងថានឹងទទួលបាននាពេលអនាគត ដោយប្រើ អត្រាមុនបង់ពន្ធ ដែលផ្ទុះបញ្ចាំងពីការប៉ាន់ប្រមាណនៃតម្លៃពេល វេលាក្នុងលក្ខខណ្ឌទីផ្សារ បច្ចុប្បន្ន និងហានិភ័យជាក់លាក់ សម្រាប់បំណុលនោះ។

ធនាគារឯកទេស សាវធើន យៃភីថល ភីអិលស៊ី

កំណត់សំគាល់លើរបាយការណ៍ហិរញ្ញវត្ថុ

សម្រាប់ការិយបរិច្ឆេទចាប់ពីថ្ងៃទី២៦ ខែមេសា ឆ្នាំ២០១៦ ដល់ថ្ងៃទី៣១ ខែធ្នូ ឆ្នាំ២០១៦

និង សម្រាប់ការិយបរិច្ឆេទដែលបានបញ្ចប់ថ្ងៃទី៣១ ខែធ្នូ ឆ្នាំ២០១៧

3. គោលនយោបាយគណនេយ្យសំខាន់ៗ (ត)

(ដ) ការទទួលស្គាល់ចំណូល

ចំណូលពីការប្រាក់ត្រូវបានទទួលស្គាល់ដោយផ្អែកលើមូលដ្ឋានបង្ក។ ចំណូល ពីការ ប្រាក់លើឥណទានវិបារូបនីឥណទានមានកាលកំណត់ និងឥណទានផ្សេងៗត្រូវ បាន ទទួល ស្គាល់ដោយ យោងទៅតាមពេលវេលាដែលគិតប្រចាំថ្ងៃ ។ នៅពេលដែលគណនី ត្រូវបានចាត់ថ្នាក់ជាឥណទានមិនដំណើរការការប្រាក់នឹងត្រូវព្យួរទុកលុះត្រាតែ វាទទួល បានជាសាច់ប្រាក់សុទ្ធ ។

ចំណូលពីសកម្មភាពផ្សេងៗរបស់ធនាគារត្រូវបានបង្កដោយប្រើប្រាស់ មូលដ្ឋាន ដូចខាងក្រោម៖

- កម្រៃលើការចាត់ចែងផ្តល់ឥណទាននិងកម្រៃដើរសាលើសេវាកម្ម និងឥណទានដែល បានផ្តល់ ទៅឱ្យអតិថិជន ត្រូវបានទទួលស្គាល់នៅពេលប្រតិបត្តិការកើតឡើង ។
- កម្រៃលើកិច្ចសន្យា និងកម្រៃការធានាលើសេវាកម្មផ្សេងៗ និងឧបករណ៍ហិរញ្ញវត្ថុ នានាដែលផ្តល់ឱ្យអតិថិជនត្រូវបានទទួលស្គាល់ជាចំណូលនៅក្នុង ការិយបរិច្ឆេទ ដែលសេវាកម្ម និងឧបករណ៍ ហិរញ្ញវត្ថុទាំងនោះត្រូវបានផ្តល់ឱ្យ ។
- កម្រៃសេវាកម្មនិងកម្រៃរត់ការត្រូវបានទទួលស្គាល់នៅពេលដែលសេវាកម្មត្រូវ បានបំពេញ។

(ប) ភតិសន្យាប្រតិបត្តិការ

ថ្លៃឈ្នួលដែលបានបង់ លើភតិសន្យាប្រតិបត្តិការត្រូវបានទទួលស្គាល់ក្នុង របាយការណ៍ លទ្ធផលដោយផ្អែកលើមូលដ្ឋានរំលស់ថេរ ទៅតាមពេលវេលានៃភតិសន្យា។ ការសន្យាភតិសន្យាមិនត្រូវបានទទួលស្គាល់ជាបំណុលទេ រហូតដល់ពេលដែល ធនាគារ មាន កាតព្វកិច្ចត្រូវទូទាត់ ។

(ខ) ពន្ធលើប្រាក់ចំណេញ

ពន្ធលើប្រាក់ចំណេញរួមមានពន្ធលើប្រាក់ចំណេញប្រចាំឆ្នាំ និង ពន្ធពន្យារ។ ពន្ធលើប្រាក់ចំណេញប្រចាំឆ្នាំត្រូវបានទទួលស្គាល់នៅក្នុងរបាយការណ៍លទ្ធផល លើកលែងតែក្នុងករណីដែលពន្ធលើប្រាក់ចំណេញទាក់ទងទៅនឹងធាតុណាដែល បាន ទទួលស្គាល់ជាផ្នែកមួយនៃមូលធន ។

ធនាគារឯកទេស សាវធើន យៃភីថល ភីអិលស៊ី

កំណត់សំគាល់លើរបាយការណ៍ហិរញ្ញវត្ថុ

សម្រាប់ការិយបរិច្ឆេទចាប់ពីថ្ងៃទី២៦ ខែមេសា ឆ្នាំ២០១៦ ដល់ថ្ងៃទី៣១ ខែធ្នូ ឆ្នាំ២០១៦

និង សម្រាប់ការិយបរិច្ឆេទដែលបានបញ្ចប់ថ្ងៃទី៣១ ខែធ្នូ ឆ្នាំ២០១៧

3. គោលនយោបាយគណនេយ្យសំខាន់ៗ (ត)

(ខ) ពន្ធលើប្រាក់ចំណេញ (ត)

ពន្ធលើប្រាក់ចំណេញប្រចាំឆ្នាំគឺជាពន្ធដែលរំពឹងថាត្រូវបង់លើប្រាក់ ចំណេញជាប់ ពន្ធប្រចាំឆ្នាំដោយប្រើអត្រាពន្ធដែលបានអនុម័តឬបានអនុម័តជាអាទិ៍នៅកាល បរិច្ឆេទ រាយការណ៍ និងនិយ័តភាពទាំងឡាយលើពន្ធត្រូវបង់ពីឆ្នាំមុនៗ ។

ពន្ធពន្យារត្រូវបានកត់ត្រាតាមវិធីសាស្ត្រតារាងតុល្យការលើភាពលំអៀងជា បណ្តោះ អាសន្នរវាងតម្លៃយោងនៃទ្រព្យសកម្មនិងបំណុលក្នុងគោលបំណងនៃការធ្វើ របាយការណ៍ ហិរញ្ញវត្ថុ និងតម្លៃយោងប្រើសម្រាប់ការគិតពន្ធ។ តម្លៃនៃប្រាក់ពន្ធពន្យារដែល បាន កំណត់នោះគឺផ្អែកលើលក្ខណៈនៃការជឿជាក់នឹងទទួលបានឬការទូទាត់ដែល នឹងកើត ឡើងរវាងតម្លៃសុទ្ធនៃទ្រព្យសកម្ម និង បំណុលដោយប្រើអត្រាពន្ធកំណត់នៅ នាកាលបរិច្ឆេទ រាយការណ៍ ។

ពន្ធពន្យារជាទ្រព្យសកម្មត្រូវបានទទួលស្គាល់តែក្នុងករណីអាចនឹងកើតមានឡើង លើប្រាក់ ចំណេញ ជាប់ពន្ធនាពេលអនាគត ដែលអាចប្រើប្រាស់ជាមួយនឹងទ្រព្យសកម្ម ។ ពន្ធពន្យារជាទ្រព្យសកម្ម ត្រូវបានកាត់បន្ថយក្នុងករណីដែលវាមិនអាចកើតឡើងនូវ អត្ថប្រយោជន៍ នៃពន្ធដែលពាក់ព័ន្ធ ដែលអាចនឹងប្រើប្រាស់បាន ។

(ឃ) សម្ព័ន្ធព្យាតិ

ភាគីដែលត្រូវបានចាត់ទុកជាសម្ព័ន្ធព្យាតិប្រសិនបើធនាគារ មានលទ្ធភាពគ្រប់គ្រងដោយផ្ទាល់ ឬដោយប្រយោល ឬមានឥទ្ធិពលខ្លាំងលើភាគីមួយទៀត ក្នុងការធ្វើសេចក្តីសម្រេចលើហិរញ្ញវត្ថុ និងប្រតិបត្តិការ ឬភាគី និងធនាគារនោះស្ថិតនៅក្រោមការគ្រប់គ្រងរួមមួយឬក៏មានឥទ្ធិពលខ្លាំង។

សម្ព័ន្ធព្យាតិអាចជារូបវន្តបុគ្គល ឬនីតិបុគ្គល ហើយក៏រួមបញ្ចូលនូវ សមាជិកគ្រួសារ ជិតស្និទ្ធ ជាមួយនឹងរូបវន្តបុគ្គលជាសម្ព័ន្ធព្យាតិផងដែរ ។

តាមច្បាប់ស្តីពីគ្រឹះស្ថានធនាគារនិងហិរញ្ញវត្ថុ សម្ព័ន្ធព្យាតិរួមបញ្ចូលផងដែរនូវរូបវន្តបុគ្គល ដែលមាន ភាគហ៊ុនយ៉ាងតិចចំនួន 10% នៃដើមទុនរបស់ធនាគារ ឬនៃសិទ្ធិបោះឆ្នោត ទោះជាកាន់កាប់ដោយផ្ទាល់ក្តីឬដោយប្រយោលក្តីឬរូបវន្តបុគ្គលណាដែល រួមចំណែក ក្នុងផ្នែករដ្ឋបាលការដឹកនាំការគ្រប់គ្រងឬការរៀបចំ និងការអនុវត្តនូវការត្រួតពិនិត្យ ផ្ទៃក្នុង របស់ធនាគារ ។

ធនាគារឯកទេស សាវធើន យៃភីថល ភីអិលស៊ី

កំណត់សំគាល់លើរបាយការណ៍ហិរញ្ញវត្ថុ

សម្រាប់ការិយបរិច្ឆេទចាប់ពីថ្ងៃទី២៦ ខែមេសា ឆ្នាំ២០១៦ ដល់ថ្ងៃទី៣១ ខែធ្នូ ឆ្នាំ២០១៦

និង សម្រាប់ការិយបរិច្ឆេទដែលបានបញ្ចប់ថ្ងៃទី៣១ ខែធ្នូ ឆ្នាំ២០១៧

4. ការប្តូររូបិយប័ណ្ណពីដុល្លារអាមេរិកទៅជាប្រាក់រៀល

របាយការណ៍ហិរញ្ញវត្ថុត្រូវបានបង្ហាញជាដុល្លារអាមេរិក។ ការប្តូររូបិយប័ណ្ណពីដុល្លារអាមេរិក ទៅជាប្រាក់រៀលត្រូវបានធ្វើឡើងដើម្បីអនុវត្តទៅតាមគោលការណ៍ណែនាំ របស់ធនាគារជាតិនៃកម្ពុជាពាក់ព័ន្ធនឹងការរៀបចំ និងការកំណត់បង្ហាញនៅ ក្នុងរបាយការណ៍ហិរញ្ញវត្ថុដោយប្រើអត្រាប្តូរប្រាក់ ជាផ្លូវការប្រកាសដោយធនាគារជាតិនៃកម្ពុជានាថ្ងៃទី៣១ ខែធ្នូ ឆ្នាំ២០១៦ និង ថ្ងៃទី៣១ ខែធ្នូ ឆ្នាំ២០១៧ ដែល 1 ដុល្លារអាមេរិកស្មើ នឹង 4,037 រៀល ។ តួលេខជាប្រាក់រៀលនេះ គឺសម្រាប់ជាការបង្ហាញតែប៉ុណ្ណោះ ហើយមិនត្រូវបាន យកមកបកស្រាយថាតួលេខប្រាក់ដុល្លារអាមេរិកនេះត្រូវបានប្តូរទៅជាប្រាក់រៀល ឬនឹងត្រូវបានប្តូរជាប្រាក់រៀលនាពេលអនាគតតាមអត្រាប្តូរប្រាក់នេះ ឬអត្រាប្តូរប្រាក់ផ្សេងទៀតនោះឡើយ ។

5. សាច់ប្រាក់ក្នុងដៃ

	នាថ្ងៃទី៣១ ខែធ្នូ ឆ្នាំ២០១៧		នាថ្ងៃទី៣១ ខែធ្នូ ឆ្នាំ២០១៦	
	ដុល្លារអាមេរិក	ពាន់រៀល	ដុល្លារអាមេរិក	ពាន់រៀល
ប្រាក់ដុល្លារអាមេរិក	2,807	11,332	654	2,640

ធនាគារឯកទេស សាវធើន បែកីថល ភីអិលស៊ី

កំណត់សំគាល់លើរបាយការណ៍ហិរញ្ញវត្ថុ

សម្រាប់ការិយបរិច្ឆេទចាប់ពីថ្ងៃទី២៦ ខែមេសា ឆ្នាំ២០១៦ ដល់ថ្ងៃទី៣១ ខែធ្នូ ឆ្នាំ២០១៦

និង សម្រាប់ការិយបរិច្ឆេទដែលបានបញ្ចប់ថ្ងៃទី៣១ ខែធ្នូ ឆ្នាំ២០១៧

6. ប្រាក់បញ្ញើ និងប្រាក់តម្កល់នៅធនាគារនានា

	នាថ្ងៃទី៣១ ខែធ្នូ ឆ្នាំ២០១៧		នាថ្ងៃទី៣១ ខែធ្នូ ឆ្នាំ២០១៦	
	ដុល្លារអាមេរិក	ពាន់រៀល	ដុល្លារអាមេរិក	ពាន់រៀល
ធនាគារជាតិនៃកម្ពុជា	9,054	36,550	7,715	31,145
ធនាគារ អ អេច ប៊ី ឥណ្ឌូណេស៊ី	1,180,974	4,767,590	644,174	2,600,530
ហត្ថាកសិករ លីមីតធីត	2,821,562	11,390,648	2,000,000	8,074,000
អិលអូអិលស៊ី (ខេមបូឌា) ភីអិលស៊ី	201,505	813,476	-	-
ធនាគារស្ថាបនា	2,219	8,959	801,000	3,233,638
	4,215,314	17,017,223	3,452,889	13,939,313

ប្រាក់បញ្ញើ និងប្រាក់តម្កល់នៅធនាគារនានាត្រូវបានវិភាគបន្ថែមដូចខាងក្រោម៖

	នាថ្ងៃទី៣១ ខែធ្នូ ឆ្នាំ២០១៧		នាថ្ងៃទី៣១ ខែធ្នូ ឆ្នាំ២០១៦	
	ដុល្លារអាមេរិក	ពាន់រៀល	ដុល្លារអាមេរិក	ពាន់រៀល
(ក)តាមកាលកំណត់៖				
រយៈពេល 1 ខែ	1,192,929	4,815,854	652,889	2,635,713
2 ទៅ 3 ខែ	1,701,500	6,868,956	500,000	2,018,500
3 ទៅ 12 ខែ	1,320,885	5,332,413	2,300,000	9,285,100
	4,215,314	17,017,223	3,452,889	13,939,313
(ខ)តាមរូបិយប័ណ្ណ៖				
ប្រាក់ដុល្លារអាមេរិក	4,215,314	17,017,223	3,452,889	13,939,313

	នាថ្ងៃទី៣១ ខែធ្នូ ឆ្នាំ២០១៧	នាថ្ងៃទី៣១ ខែធ្នូ ឆ្នាំ២០១៦
(គ)តាមអត្រាការប្រាក់ (ក្នុងមួយឆ្នាំ)		
ប្រាក់បញ្ញើ និងប្រាក់តម្កល់នៅធនាគារនានា	0.50% - 6.25%	0.50% - 6.25%

ធនាគារឯកទេស សាវធើន បែកីថល ភីអិលស៊ី

កំណត់សំគាល់លើរបាយការណ៍ហិរញ្ញវត្ថុ

សម្រាប់ការិយបរិច្ឆេទចាប់ពីថ្ងៃទី២៦ ខែមេសា ឆ្នាំ២០១៦ ដល់ថ្ងៃទី៣១ ខែធ្នូ ឆ្នាំ២០១៦

និង សម្រាប់ការិយបរិច្ឆេទដែលបានបញ្ចប់ថ្ងៃទី៣១ ខែធ្នូ ឆ្នាំ២០១៧

7. ឥណទាន និងបុរេប្រទានផ្តល់ដល់អតិថិជន

	នាថ្ងៃទី៣១ ខែធ្នូ ឆ្នាំ២០១៧		នាថ្ងៃទី៣១ ខែធ្នូ ឆ្នាំ២០១៦	
	ដុល្លារអាមេរិក	ពាន់រៀល	ដុល្លារអាមេរិក	ពាន់រៀល
រយៈពេលខ្លី	1,227,234	4,954,344	1,405,097	5,672,377
រយៈពេលវែង	6,583,852	26,579,011	4,423,337	17,857,011
សរុបឥណទាន - ដុល	7,811,086	31,533,355	5,828,434	23,529,388
សំវិធានធនលើឥណទាន និងបុរេប្រទាន អាក្រក់ និងជាប់សង្ស័យ	(129,109)	(521,214)	(58,284)	(235,293)
	7,681,977	31,012,141	5,770,150	23,294,095

បម្រែបម្រួលនៃសំវិធានធនលើឥណទាននិងបុរេប្រទានអាក្រក់និងជាប់សង្ស័យ មានដូចខាងក្រោម៖

	នាថ្ងៃទី៣១ ខែធ្នូ ឆ្នាំ២០១៧		នាថ្ងៃទី៣១ ខែធ្នូ ឆ្នាំ២០១៦	
	ដុល្លារអាមេរិក	ពាន់រៀល	ដុល្លារអាមេរិក	ពាន់រៀល
នាថ្ងៃទី 1 ខែមករា	58,284	235,293	-	-
សំវិធានធនលើឥណទានអាក្រក់និងជាប់ សង្ស័យ	70,825	285,921	58,284	235,293
នាថ្ងៃទី 31 ខែធ្នូ	129,109	521,214	58,284	235,293

ធនាគារឯកទេស សាវធើន បែរកីថល ភីអិលស៊ី

កំណត់សំគាល់លើរបាយការណ៍ហិរញ្ញវត្ថុ

សម្រាប់ការិយបរិច្ឆេទចាប់ពីថ្ងៃទី២៦ ខែមេសា ឆ្នាំ២០១៦ ដល់ថ្ងៃទី៣១ ខែធ្នូ ឆ្នាំ២០១៦

និង សម្រាប់ការិយបរិច្ឆេទដែលបានបញ្ចប់ថ្ងៃទី៣១ ខែធ្នូ ឆ្នាំ២០១៧

7. ឥណទាន និងបុរេប្រទានផ្តល់ដល់អតិថិជន (ត)

ឥណទាន និងបុរេប្រទាន ត្រូវបានវិភាគបន្ថែមដូចខាងក្រោម៖

(ក) តាមកាលកំណត់:	នាថ្ងៃទី៣១ ខែធ្នូ ឆ្នាំ២០១៧		នាថ្ងៃទី៣១ ខែធ្នូ ឆ្នាំ២០១៦	
	ដុល្លារអាមេរិក	ពាន់រៀល	ដុល្លារអាមេរិក	ពាន់រៀល
ពី 1 ទៅ 3 ខែ	109,000	440,033	548,216	2,213,148
ពី 4 ទៅ 6 ខែ	104,012	419,897	-	-
ពី 7 ទៅ 12 ខែ	1,238,234	4,998,751	1,055,097	4,259,427
ពី 1 ទៅ 5 ឆ្នាំ	2,702,691	10,910,763	843,935	3,406,965
លើសពី 5 ឆ្នាំ	3,657,149	14,763,911	3,381,186	13,649,848
	7,811,086	31,533,355	5,828,434	23,529,388

(ខ) តាមវត្ថុការធានា:	នាថ្ងៃទី៣១ ខែធ្នូ ឆ្នាំ២០១៧		នាថ្ងៃទី៣១ ខែធ្នូ ឆ្នាំ២០១៦	
	ដុល្លារអាមេរិក	ពាន់រៀល	ដុល្លារអាមេរិក	ពាន់រៀល
ធម្មតា/ឥណទានស្តង់ដារ				
មានការធានា	7,440,953	30,039,128	5,808,508	23,448,946
គ្មានការធានា	30,133	121,647	19,926	80,442
ឥណទានឃ្នាំមើល				
មានការធានា	80,000	322,960	-	-
ឥណទានក្រោមស្តង់ដារ				
មានការធានា	260,000	1,049,620	-	-
ឥណទានជាប់សង្ស័យ				
មានការធានា	-	-	-	-
ឥណទានបាត់បង់				
មានការធានា	-	-	-	-
	7,811,086	31,533,355	5,828,434	23,529,388

ធនាគារឯកទេស សាវធើន យែភីថល ភីអិលស៊ី

កំណត់សំគាល់លើរបាយការណ៍ហិរញ្ញវត្ថុ

សម្រាប់ការិយបរិច្ឆេទចាប់ពីថ្ងៃទី២៦ ខែមេសា ឆ្នាំ២០១៦ ដល់ថ្ងៃទី៣១ ខែធ្នូ ឆ្នាំ២០១៦

និង សម្រាប់ការិយបរិច្ឆេទដែលបានបញ្ចប់ថ្ងៃទី៣១ ខែធ្នូ ឆ្នាំ២០១៧

7. ឥណទាន និងបុរេប្រទានផ្តល់ដល់អតិថិជន (ត)

	នាថ្ងៃទី៣១ ខែធ្នូ ឆ្នាំ២០១៧		នាថ្ងៃទី៣១ ខែធ្នូ ឆ្នាំ២០១៦	
	ដុល្លារអាមេរិក	ពាន់រៀល	ដុល្លារអាមេរិក	ពាន់រៀល
(គ) តាមរូបិយប័ណ្ណ				
ប្រាក់ដុល្លារអាមេរិក	7,811,086	31,533,355	5,828,434	23,529,388

	នាថ្ងៃទី៣១ ខែធ្នូ ឆ្នាំ២០១៧		នាថ្ងៃទី៣១ ខែធ្នូ ឆ្នាំ២០១៦	
	ដុល្លារអាមេរិក	ពាន់រៀល	ដុល្លារអាមេរិក	ពាន់រៀល
(ឃ) តាមនិវាសនដ្ឋាន:				
និវាសនជន	7,811,086	31,533,355	5,828,434	23,529,388

	នាថ្ងៃទី៣១ ខែធ្នូ ឆ្នាំ២០១៧		នាថ្ងៃទី៣១ ខែធ្នូ ឆ្នាំ២០១៦	
	ដុល្លារអាមេរិក	ពាន់រៀល	ដុល្លារអាមេរិក	ពាន់រៀល
(ង) តាមប្រភេទអាជីវកម្ម:				
ពាណិជ្ជកម្មលក់រាយ	2,822,517	11,394,501	2,322,703	9,376,752
សំណង់	1,651,587	6,667,457	1,365,891	5,514,102
សណ្ឋាគារ និងភោជនីយដ្ឋាន	1,364,655	5,509,112	243,852	984,431
ផលិតកម្ម និងបោះពុម្ព	594,124	2,398,479	250,000	1,009,250
ឯកជន	560,047	2,260,910	93,165	376,107
ពាណិជ្ជកម្មលក់បោះដុំ	300,000	1,211,100	1,020,000	4,117,740
សកម្មភាពអចលនទ្រព្យ	195,069	787,494	438,053	1,768,420
ផ្សេងៗ	323,087	1,304,302	94,770	382,586
	7,811,086	31,533,355	5,828,434	23,529,388

(ច) តាមទំនាក់ទំនង:				
អតិថិជនខាងក្រៅ	7,553,467	30,493,347	5,574,582	22,504,587
ឥណទានបុគ្គលិក	257,619	1,040,008	253,852	1,024,801
	7,811,086	31,533,355	5,828,434	23,529,388

ធនាគារឯកទេស សាវធើន យៃភីថល ភីអិលស៊ី

កំណត់សំគាល់លើរបាយការណ៍ហិរញ្ញវត្ថុ

សម្រាប់ការិយបរិច្ឆេទចាប់ពីថ្ងៃទី២៦ ខែមេសា ឆ្នាំ២០១៦ ដល់ថ្ងៃទី៣១ ខែធ្នូ ឆ្នាំ២០១៦

និង សម្រាប់ការិយបរិច្ឆេទដែលបានបញ្ចប់ថ្ងៃទី៣១ ខែធ្នូ ឆ្នាំ២០១៧

7. ឥណទាន និងបុរេប្រទានផ្តល់ដល់អតិថិជន (ត)

	នាថ្ងៃទី៣១ ខែធ្នូ ឆ្នាំ២០១៧		នាថ្ងៃទី៣១ ខែធ្នូ ឆ្នាំ២០១៦	
	ដុល្លារអាមេរិក	ពាន់រៀល	ដុល្លារអាមេរិក	ពាន់រៀល
(ឆ) តាមអត្រាការប្រាក់ (ក្នុងឆ្នាំ)				
ឥណទានរយៈពេលខ្លី	6.00%	- 12.00%	6.00%	- 12.00%
ឥណទានរយៈពេលវែង	6.00%	- 12.00%	6.00%	- 12.00%

8. ទ្រព្យសកម្មផ្សេងៗ

	នាថ្ងៃទី៣១ ខែធ្នូ ឆ្នាំ២០១៧		នាថ្ងៃទី៣១ ខែធ្នូ ឆ្នាំ២០១៦	
	ដុល្លារអាមេរិក	ពាន់រៀល	ដុល្លារអាមេរិក	ពាន់រៀល
ការប្រាក់ត្រូវទទួល	93,997	379,466	88,770	358,365
ចំណាយបង់មុន និងប្រាក់កក់	17,600	71,051	3,850	15,542
ប្រាក់កក់លើការជួល	6,655	26,866	6,655	26,866
	118,252	477,383	99,275	400,773

ធនាគារឯកទេស សាវធើន យៃភីថល ភីអិលស៊ី

កំណត់សំគាល់លើរបាយការណ៍ហិរញ្ញវត្ថុ

សម្រាប់ការិយបរិច្ឆេទចាប់ពីថ្ងៃទី២៦ ខែមេសា ឆ្នាំ២០១៦ ដល់ថ្ងៃទី៣១ ខែធ្នូ ឆ្នាំ២០១៦

និង សម្រាប់ការិយបរិច្ឆេទដែលបានបញ្ចប់ថ្ងៃទី៣១ ខែធ្នូ ឆ្នាំ២០១៧

9. ប្រាក់បញ្ញើតម្កល់តាមច្បាប់

	នាថ្ងៃទី៣១ ខែធ្នូ ឆ្នាំ២០១៧		នាថ្ងៃទី៣១ ខែធ្នូ ឆ្នាំ២០១៦	
	ដុល្លារអាមេរិក	ពាន់រៀល	ដុល្លារអាមេរិក	ពាន់រៀល
ប្រាក់បញ្ញើតម្កល់តាមច្បាប់លើ:				
ដើមទុនអប្បបរមា	625,000	2,523,125	500,000	2,018,500

យោងតាមមាត្រាទី១ នៃប្រកាសលេខ ធ៧-០១-១៣៦ ប្រ.ក របស់ធនាគារជាតិនៃកម្ពុជា ស្តីពីប្រាក់តម្កល់ធានាលើដើមទុន របស់ធនាគារ ចុះថ្ងៃទី១៥ ខែតុលា ឆ្នាំ២០០១ ធនាគារទាំងអស់ត្រូវឱ្យដាក់ប្រាក់តម្កល់ធានាលើដើមទុនអប្បបរមាស្មើនឹង៥% នៃដើមទុនចុះបញ្ជីជាមួយធនាគារជាតិនៃកម្ពុជា ។ ប្រាក់បញ្ញើតម្កល់នេះ មិនត្រូវបានអនុញ្ញាត ឱ្យប្រើប្រាស់នៅក្នុងប្រតិបត្តិការប្រចាំថ្ងៃរបស់ធនាគារឡើយ ប៉ុន្តែអាចដកមកវិញបាន នៅពេលធនាគារបញ្ចប់ប្រតិបត្តិការអាជីវកម្មនៅក្នុង ព្រះរាជាណាចក្រកម្ពុជា ។

ធនាគារឯកទេស សាវធើន បែរភីថល ភីអិលស៊ី

កំណត់សំគាល់លើរបាយការណ៍ហិរញ្ញវត្ថុ

សម្រាប់ការិយបរិច្ឆេទចាប់ពីថ្ងៃទី២៦ ខែមេសា ឆ្នាំ២០១៦ ដល់ថ្ងៃទី៣១ ខែធ្នូ ឆ្នាំ២០១៦

និង សម្រាប់ការិយបរិច្ឆេទដែលបានបញ្ចប់ថ្ងៃទី៣១ ខែធ្នូ ឆ្នាំ២០១៧

10. ទ្រព្យ និងបរិក្ខារ

ថ្ងៃទី៣១ ខែធ្នូ ឆ្នាំ២០១៧	ករណីលំអ អាគារជួល ដុល្លារអាមេរិក	គ្រឿងសង្ហារឹម និងគ្រឿងបំពាក់ ដុល្លារអាមេរិក	បរិក្ខារ កុំព្យូទ័រ ដុល្លារអាមេរិក	បរិក្ខារការិយាល័យ និងបរិក្ខារផ្សេងៗ ដុល្លារអាមេរិក	យានយន្ត ដុល្លារអាមេរិក	សរុប ដុល្លារអាមេរិក	ពាន់រៀល
កម្មវិធី							
នៅថ្ងៃទី 1 មករា 2017	17,497	2,802	920	10,633	151,800	183,652	741,403
ទិញបន្ថែម	-	-	1,840	-	-	1,840	7,428
នៅថ្ងៃទី 31 ខែធ្នូ ឆ្នាំ 2017	17,497	2,802	2,760	10,633	151,800	185,492	748,831
រំលស់បង្គរ							
នៅថ្ងៃទី 1 ខែ មករា ឆ្នាំ 2017	3,499	701	460	2,365	37,950	44,975	181,564
រំលស់ក្នុងការិយបរិច្ឆេទ	2,800	525	1,150	1,832	28,463	34,770	140,367
នៅថ្ងៃទី 31 ខែធ្នូ ឆ្នាំ 2017	6,299	1,226	1,610	4,197	66,413	79,745	321,931
កម្មវិធីយោង							
នៅថ្ងៃទី 31 ខែធ្នូ ឆ្នាំ 2017	11,198	1,576	1,150	6,436	85,387	105,747	426,900

ធនាគារឯកទេស សាវធើន បែរកីថល ភីអិលស៊ី

កំណត់សំគាល់លើរបាយការណ៍ហិរញ្ញវត្ថុ

សម្រាប់ការិយបរិច្ឆេទចាប់ពីថ្ងៃទី២៦ ខែមេសា ឆ្នាំ២០១៦ ដល់ថ្ងៃទី៣១ ខែធ្នូ ឆ្នាំ២០១៦

និង សម្រាប់ការិយបរិច្ឆេទដែលបានបញ្ចប់ថ្ងៃទី៣១ ខែធ្នូ ឆ្នាំ២០១៧

10. ទ្រព្យ និងបរិក្ខារ (ត)

ថ្ងៃទី៣១ ខែធ្នូ ឆ្នាំ២០១៦	ការកែលម្អ អាគារជួល ដុល្លារអាមេរិក	គ្រឿងសង្ហារឹម និងគ្រឿងបំពាក់ ដុល្លារអាមេរិក	បរិក្ខារ កុំព្យូទ័រ ដុល្លារអាមេរិក	បរិក្ខារការិយាល័យ និងបរិក្ខារផ្សេងៗ ដុល្លារអាមេរិក	យានយន្ត ដុល្លារអាមេរិក	សរុប ដុល្លារអាមេរិក	រាប់រៀល
កម្មវិធី							
នាថ្ងៃទី២៤ ខែមេសា ឆ្នាំ ២០១៦ (ថ្ងៃចុះបញ្ជីពាណិជ្ជកម្ម)	-	-	-	-	-	-	-
ទិញបន្ថែម	17,497	2,802	920	10,633	151,800	183,652	741,403
នាថ្ងៃទី៣១ ខែធ្នូ ឆ្នាំ២០១៦	17,497	2,802	920	10,633	151,800	183,652	741,403
រំលស់បង្គរ							
នាថ្ងៃទី២៤ ខែមេសា ឆ្នាំ ២០១៦ (ថ្ងៃចុះបញ្ជីពាណិជ្ជកម្ម)	-	-	-	-	-	-	-
រំលស់ក្នុងការិយបរិច្ឆេទ	3,499	701	460	2,365	37,950	44,975	181,564
នាថ្ងៃទី៣១ ខែធ្នូ ឆ្នាំ២០១៦	3,499	701	460	2,365	37,950	44,975	181,564
កម្មវិធីយោង							
នាថ្ងៃទី៣១ ខែធ្នូ ឆ្នាំ២០១៦	13,998	2,101	460	8,268	113,850	138,677	559,839

ធនាគារឯកទេស សាវធើន បែកីថល ភីអិលស៊ី

កំណត់សំគាល់លើរបាយការណ៍ហិរញ្ញវត្ថុ

សម្រាប់ការិយបរិច្ឆេទចាប់ពីថ្ងៃទី២៦ ខែមេសា ឆ្នាំ២០១៦ ដល់ថ្ងៃទី៣១ ខែធ្នូ ឆ្នាំ២០១៦

និង សម្រាប់ការិយបរិច្ឆេទដែលបានបញ្ចប់ថ្ងៃទី៣១ ខែធ្នូ ឆ្នាំ២០១៧

11. បំណុលផ្សេងៗ

	នាថ្ងៃទី៣១ ខែធ្នូ ឆ្នាំ២០១៧		នាថ្ងៃទី៣១ ខែធ្នូ ឆ្នាំ២០១៦	
	ដុល្លារអាមេរិក	ពាន់រៀល	ដុល្លារអាមេរិក	ពាន់រៀល
គណនីត្រូវបង់	5,225	21,093	200	807
ពន្ធបង្កុរត្រូវបង់	7,372	29,761	3,963	15,999
ការប្រាក់ព្យួរទុក	10,225	41,278	-	-
គណនីបន្ថយព្យួរទុក	12,123	48,941	-	-
	<hr/>	<hr/>	<hr/>	<hr/>
	34,945	141,073	4,163	16,806

12. ពន្ធលើប្រាក់ចំណេញ

(ក) ពន្ធលើប្រាក់ចំណេញប្រចាំឆ្នាំត្រូវទូទាត់

	នាថ្ងៃទី៣១ ខែធ្នូ ឆ្នាំ២០១៧		នាថ្ងៃទី៣១ ខែធ្នូ ឆ្នាំ២០១៦	
	ដុល្លារអាមេរិក	ពាន់រៀល	ដុល្លារអាមេរិក	ពាន់រៀល
នាថ្ងៃទី១ ខែមករា	1,804	7,282	-	-
ពន្ធលើប្រាក់ចំណេញ	56,922	229,794	3,521	14,214
ពន្ធដែលបានបង់	(9,113)	(36,789)	(1,717)	(6,932)
	<hr/>	<hr/>	<hr/>	<hr/>
នាថ្ងៃទី៣១ ខែធ្នូ	49,613	200,287	1,804	7,282

ធនាគារឯកទេស សាវធើន យៃភីថល ភីអិលស៊ី

កំណត់សំគាល់លើរបាយការណ៍ហិរញ្ញវត្ថុ

សម្រាប់ការិយបរិច្ឆេទចាប់ពីថ្ងៃទី២៦ ខែមេសា ឆ្នាំ២០១៦ ដល់ថ្ងៃទី៣១ ខែធ្នូ ឆ្នាំ២០១៦

និង សម្រាប់ការិយបរិច្ឆេទដែលបានបញ្ចប់ថ្ងៃទី៣១ ខែធ្នូ ឆ្នាំ២០១៧

12. ពន្ធលើប្រាក់ចំណេញ (ត)

(ខ) ចំណាយពន្ធលើប្រាក់ចំណេញ

អនុលោមទៅតាមច្បាប់ពន្ធនៃព្រះរាជាណាចក្រកម្ពុជាធនាគារមានកាតព្វកិច្ច បង់ពន្ធ លើ ប្រាក់ចំណេញ ដោយគណនាតាមអត្រា 20% នៃប្រាក់ចំណេញ ជាប់ពន្ធ ឬក៏បង់ពន្ធអប្បបរមាដោយ គណនាតាម អត្រា 1% នៃប្រាក់ចំណូលសរុបដោយកំណត់យកចំនួនពន្ធត្រូវបង់ណាដែលធំជាង ។

ការផ្ទៀងផ្ទាត់ពន្ធលើប្រាក់ចំណេញ ដែលគណនាតាមអត្រាពន្ធជាផ្លូវការ 20% ធៀបនឹងចំណាយពន្ធលើប្រាក់ចំណេញក្នុងរបាយការណ៍លទ្ធផល ត្រូវបានគណនាដូចខាងក្រោម:

	ចាប់ពី			
	បញ្ចប់ថ្ងៃទី៣១ ខែធ្នូ ឆ្នាំ២០១៧		ថ្ងៃទី២៦ ខែមេសា ឆ្នាំ២០១៦	
	ដុល្លារអាមេរិក	ពាន់រៀល	ដុល្លារអាមេរិក	ពាន់រៀល
ប្រាក់ចំណេញមុនពន្ធ	265,783	1,072,966	(40,801)	(164,714)
ពន្ធលើប្រាក់ចំណេញផ្អែកតាម				
អត្រាពន្ធជាផ្លូវការ20%	53,157	214,595	(8,160)	(32,942)
ចំណាយមិនអាចកាត់កងបាន	18,825	75,997	58,284	235,294
ផលប៉ះពាល់នៃការតម្រូវជាបណ្តោះអាសន្ន	(15,060)	(60,798)	(46,603)	(188,138)
ពន្ធលើប្រាក់ចំណេញ	56,922	229,794	3,521	14,214

ការគណនាប្រាក់ចំណូលជាប់ពន្ធជាកម្មវត្ថុនៃការត្រួតពិនិត្យ និងអនុម័តពីអាជ្ញាធរពន្ធដារ ។

ធនាគារឯកទេស សាវធើន បែរកិចល ភីអិលស៊ី

កំណត់សំគាល់លើរបាយការណ៍ហិរញ្ញវត្ថុ

សម្រាប់ការិយបរិច្ឆេទចាប់ពីថ្ងៃទី២៦ ខែមេសា ឆ្នាំ២០១៦ ដល់ថ្ងៃទី៣១ ខែធ្នូ ឆ្នាំ២០១៦

និង សម្រាប់ការិយបរិច្ឆេទដែលបានបញ្ចប់ថ្ងៃទី៣១ ខែធ្នូ ឆ្នាំ២០១៧

13. ដើមទុន

	នាថ្ងៃទី៣១ ខែធ្នូ ឆ្នាំ២០១៧			នាថ្ងៃទី៣១ ខែធ្នូ ឆ្នាំ២០១៦	
	ចំនួន	ដុល្លារអាមេរិក	ពាន់រៀល	ដុល្លារអាមេរិក	ពាន់រៀល
ភាគហ៊ុនធម្មតា (1ដុល្លារអាមេរិក/ហ៊ុន)					
អនុម័ត	12,500,000	12,500,000	50,462,500	10,000,000	40,370,000
បានបោះផ្សាយ និងបង្កើត ថ្ងៃទី១ ខែមករា	10,000,000	10,000,000	40,370,000	-	-
ការបន្ថែមភាគហ៊ុន	2,500,000	2,500,000	10,092,500	10,000,000	40,370,000
ថ្ងៃទី 31 ខែធ្នូ	12,500,000	12,500,000	50,462,500	10,000,000	40,370,000

នៅថ្ងៃទី២៣ ខែមីនា ឆ្នាំ២០១៨ ធនាគារបានដាក់ទុនបន្ថែមចំនួន 2,500,000ដុល្លារអាមេរិក។

ធនាគារឯកទេស សាវធើន បែកីថល ភីអិលស៊ី

កំណត់សំគាល់លើរបាយការណ៍ហិរញ្ញវត្ថុ

សម្រាប់ការិយបរិច្ឆេទចាប់ពីថ្ងៃទី២៦ ខែមេសា ឆ្នាំ២០១៦ ដល់ថ្ងៃទី៣១ ខែធ្នូ ឆ្នាំ២០១៦

និង សម្រាប់ការិយបរិច្ឆេទដែលបានបញ្ចប់ថ្ងៃទី៣១ ខែធ្នូ ឆ្នាំ២០១៧

14. ចំណូលពីការប្រាក់

	ចាប់ពី			
	ថ្ងៃទី២៦ ខែមេសា ឆ្នាំ២០១៦			
	បញ្ចប់ថ្ងៃទី៣១ ខែធ្នូ ឆ្នាំ២០១៧		ដល់ថ្ងៃទី៣១ ខែធ្នូ ឆ្នាំ២០១៦	
	ដុល្លារអាមេរិក	ពាន់រៀល	ដុល្លារអាមេរិក	ពាន់រៀល
ឥណទាន និងបុរេប្រទានដល់អតិថិជន	150,156	606,180	87,002	351,227
ប្រាក់បញ្ញើ និងប្រាក់តម្កល់នៅធនាគារ	586,798	2,368,903	109,232	440,971
	<u>736,954</u>	<u>2,975,083</u>	<u>196,234</u>	<u>792,198</u>

15. ចំណូលផ្សេងៗ

	ចាប់ពី			
	ថ្ងៃទី២៦ ខែមេសា ឆ្នាំ២០១៦			
	បញ្ចប់ថ្ងៃទី៣១ ខែធ្នូ ឆ្នាំ២០១៧		ដល់ថ្ងៃទី៣១ ខែធ្នូ ឆ្នាំ២០១៦	
	ដុល្លារអាមេរិក	ពាន់រៀល	ដុល្លារអាមេរិក	ពាន់រៀល
ថ្លៃសេវា និងកំរៃជើងសារ	9,350	37,746	25,455	102,762
ផ្សេងៗ	1,377	5,559	-	-
	<u>10,727</u>	<u>43,305</u>	<u>25,455</u>	<u>102,762</u>

ធនាគារឯកទេស សាវធើន បែកីថល ភីអិលស៊ី

កំណត់សំគាល់លើរបាយការណ៍ហិរញ្ញវត្ថុ

សម្រាប់ការិយបរិច្ឆេទចាប់ពីថ្ងៃទី២៦ ខែមេសា ឆ្នាំ២០១៦ ដល់ថ្ងៃទី៣១ ខែធ្នូ ឆ្នាំ២០១៦

និង សម្រាប់ការិយបរិច្ឆេទដែលបានបញ្ចប់ថ្ងៃទី៣១ ខែធ្នូ ឆ្នាំ២០១៧

16. ចំណាយទូទៅ និងរដ្ឋបាល

	ចាប់ពី			
	បញ្ចប់ថ្ងៃទី៣១ ខែធ្នូ ឆ្នាំ២០១៧		ថ្ងៃទី២៦ ខែមេសា ឆ្នាំ២០១៦	
	ដុល្លារអាមេរិក	ពាន់រៀល	ដុល្លារអាមេរិក	ពាន់រៀល
ចំណាយលើប្រាក់ខែ និងប្រាក់ឈ្នួល	287,050	1,158,819	116,294	469,479
ចំណាយលើអាជ្ញាប័ណ្ណ និងសមាជិក	38,930	157,160	12,440	50,220
រំលស់លើទ្រព្យនិងបរិក្ខារ	34,770	140,367	44,975	181,564
ចំណាយលើការជួល	15,972	64,479	9,317	37,613
ចំណាយលើសេវាកម្មវិជ្ជាជីវៈ	6,050	24,424	-	-
ចំណាយលើការធ្វើដំណើរ	5,120	20,669	2,414	9,745
ចំណាយទឹកភ្លៀង	4,728	19,085	1,598	6,452
ចំណាយលើការទំនាក់ទំនង	4,213	17,009	4,472	18,053
ចំណាយបុគ្គលិកផ្សេងៗ	2,912	11,756	1,094	4,416
ចំណាយលើសន្តិសុខ និងការធានា	2,874	11,601	1,259	5,083
ចំណាយពន្ធផ្សេងៗ	1,289	5,205	1,610	6,500
សម្ភារការិយាល័យ	697	2,812	3,235	13,060
តំណាង និងការកំសាន្ត	407	1,645	4,016	16,213
ជួសជុល និងថែទាំ	127	514	-	-
ចំណាយផ្សេងៗ	5,934	23,956	1,482	5,983
	411,073	1,659,501	204,206	824,381

ធនាគារឯកទេស សាវធើន បែកីថល ភីអិលស៊ី

កំណត់សំគាល់លើរបាយការណ៍ហិរញ្ញវត្ថុ

សម្រាប់ការិយបរិច្ឆេទចាប់ពីថ្ងៃទី២៦ ខែមេសា ឆ្នាំ២០១៦ ដល់ថ្ងៃទី៣១ ខែធ្នូ ឆ្នាំ២០១៦

និង សម្រាប់ការិយបរិច្ឆេទដែលបានបញ្ចប់ថ្ងៃទី៣១ ខែធ្នូ ឆ្នាំ២០១៧

17. សាច់ប្រាក់សុទ្ធទទួលបានពី/(ប្រើប្រាស់ក្នុង)សកម្មភាពប្រតិបត្តិការ

	បញ្ចប់ថ្ងៃទី៣១ ខែធ្នូ ឆ្នាំ២០១៧		ចាប់ពី ថ្ងៃទី២៦ ខែមេសា ឆ្នាំ២០១៦ ដល់ថ្ងៃទី៣១ ខែធ្នូ ឆ្នាំ២០១៦	
	ដុល្លារអាមេរិក	ពាន់រៀល	ដុល្លារអាមេរិក	ពាន់រៀល
ប្រាក់ចំណេញមុនដកពន្ធ	265,783	1,072,966	(40,801)	(164,714)
និយ័តភាពលើ:				
រំលស់	34,770	140,367	44,975	181,564
សំវិធានធនលើឥណទានអាក្រក់ និងជាប់សង្ស័យ	70,825	285,921	58,284	235,293
	371,378	1,499,254	62,458	252,143
ប្រើប្រាស់ប្រមូលនៃ:				
ឥណទាន និងបុរេប្រទានផ្តល់ដល់អតិថិជន	(1,982,652)	(8,003,966)	(5,828,434)	(23,529,388)
ទ្រព្យសកម្មផ្សេងៗ	(18,977)	(76,610)	(99,275)	(400,773)
បំណុលផ្សេងៗ	30,782	124,266	4,163	16,806
សាច់ប្រាក់ដែលប្រើក្នុងប្រតិបត្តិការ	(1,599,469)	(6,457,056)	(5,861,088)	(23,661,212)
ការដាក់ប្រាក់បញ្ញើតាមច្បាប់	(125,000)	(504,625)	(500,000)	(2,018,500)
ពន្ធលើប្រាក់ចំណេញដែលបានបង់	(9,113)	(36,789)	(1,717)	(6,932)
សាច់ប្រាក់សុទ្ធទទួល/ (ប្រើប្រាស់ក្នុង) បានពីសកម្មភាពប្រតិបត្តិការ	(1,733,582)	(6,998,470)	(6,362,805)	(25,686,644)

ធនាគារឯកទេស សាវធើន យៃភីថល ភីអិលស៊ី

កំណត់សំគាល់លើរបាយការណ៍ហិរញ្ញវត្ថុ

សម្រាប់ការិយបរិច្ឆេទចាប់ពីថ្ងៃទី២៦ ខែមេសា ឆ្នាំ២០១៦ ដល់ថ្ងៃទី៣១ ខែធ្នូ ឆ្នាំ២០១៦

និង សម្រាប់ការិយបរិច្ឆេទដែលបានបញ្ចប់ថ្ងៃទី៣១ ខែធ្នូ ឆ្នាំ២០១៧

18. សាច់ប្រាក់ និងសាច់ប្រាក់សមមូល

	នាថ្ងៃទី៣១ ខែធ្នូ ឆ្នាំ២០១៧		នាថ្ងៃទី៣១ ខែធ្នូ ឆ្នាំ២០១៦	
	ដុល្លារអាមេរិក	ពាន់រៀល	ដុល្លារអាមេរិក	ពាន់រៀល
សាច់ប្រាក់ក្នុងដៃ	2,807	11,332	654	2,640
ប្រាក់បញ្ញើ និងប្រាក់តម្កល់នៅធនាគារ	4,215,314	17,017,223	3,452,889	13,939,313
	4,218,121	17,028,555	3,453,543	13,941,953

19. សមតុល្យ និងប្រតិបត្តិការជាមួយនិងសម្ព័ន្ធព្យាតិ

(ក) សមតុល្យជាមួយនិងសម្ព័ន្ធព្យាតិ

	នាថ្ងៃទី៣១ ខែធ្នូ ឆ្នាំ២០១៧		នាថ្ងៃទី៣១ ខែធ្នូ ឆ្នាំ២០១៦	
	ដុល្លារអាមេរិក	ពាន់រៀល	ដុល្លារអាមេរិក	ពាន់រៀល
ផ្តល់ប្រាក់កម្ចីដល់បុគ្គលិក	257,619	1,040,008	253,852	1,024,801

(ខ) ប្រតិបត្តិការជាមួយនិងសម្ព័ន្ធព្យាតិ

	បញ្ចប់ថ្ងៃទី៣១ ខែធ្នូ ឆ្នាំ២០១៧		ចាប់ពី ថ្ងៃទី២៦ ខែមេសា ឆ្នាំ២០១៦ ដល់ថ្ងៃទី៣១ ខែធ្នូ ឆ្នាំ២០១៦	
	ដុល្លារអាមេរិក	ពាន់រៀល	ដុល្លារអាមេរិក	ពាន់រៀល
លាភការរបស់អ្នកគ្រប់គ្រង (រួមបញ្ចូលប្រាក់បៀវត្សរ៍ និង អត្ថប្រយោជន៍និយោជិត)	182,000	734,734	75,000	302,775

ធនាគារឯកទេស សាវធើន យែភីថល ភីអិលស៊ី

កំណត់សំគាល់លើរបាយការណ៍ហិរញ្ញវត្ថុ

សម្រាប់ការិយបរិច្ឆេទចាប់ពីថ្ងៃទី២៦ ខែមេសា ឆ្នាំ២០១៦ ដល់ថ្ងៃទី៣១ ខែធ្នូ ឆ្នាំ២០១៦

និង សម្រាប់ការិយបរិច្ឆេទដែលបានបញ្ចប់ថ្ងៃទី៣១ ខែធ្នូ ឆ្នាំ២០១៧

20. ការសន្យា និងយថាភាព

(ក) ការប្រតិបត្តិការ

ក្នុងការធ្វើអាជីវកម្មធម្មតាសាខាធនាគារធ្វើការសន្យាផ្សេងៗ និងកើតឡើងនូវយថាភាព មួយចំនួនតាមមធ្យោបាយជាផ្លូវច្បាប់ដល់អតិថិជនរបស់ខ្លួន។ ពុំមានការខាតបង់ជា សារវន្ត ដែល កើតឡើង ពីប្រតិបត្តិការទាំងនោះទេដែលរួមមានដូចខាងក្រោម៖

	នាថ្ងៃទី៣១ ខែធ្នូ ឆ្នាំ២០១៧		នាថ្ងៃទី៣១ ខែធ្នូ ឆ្នាំ២០១៦	
	ដុល្លារអាមេរិក	ពាន់រៀល	ដុល្លារអាមេរិក	ពាន់រៀល
សមតុល្យមិនប្រើរបស់គណនាវិបារូបនី	8,863	35,780	54,000	217,998

(ខ) ការសន្យាភតិសន្យា

ធនាគារមានភតិសន្យាប្រតិបត្តិការលើការជួលអគារការិយាល័យ ដូចខាងក្រោម៖

	នាថ្ងៃទី៣១ ខែធ្នូ ឆ្នាំ២០១៧		នាថ្ងៃទី៣១ ខែធ្នូ ឆ្នាំ២០១៦	
	ដុល្លារអាមេរិក	ពាន់រៀល	ដុល្លារអាមេរិក	ពាន់រៀល
ក្នុងរយៈពេល ១ឆ្នាំ	6,655	26,866	15,972	64,479
ក្នុងរយៈពេលពី ១ទៅ ៣ឆ្នាំ	-	-	6,655	26,866
	6,655	26,866	22,627	91,345

(គ) យថាភាពលើពន្ធ

ពន្ធត្រូវបានស្ថិតនៅក្រោមការត្រួតពិនិត្យ និងតាមដានអង្កេតដោយក្រុមអាជ្ញាធរ ដែលផ្តល់ សិទ្ធិ ដោយ ច្បាប់ ក្នុងការដាក់ពិន័យ ដាក់ទណ្ឌកម្ម និងការគិតការប្រាក់ ។ ការអនុវត្តច្បាប់ និងបទបញ្ញត្តិ ពន្ធលើប្រតិបត្តិ ការច្រើនប្រភេទប្រឈមនឹងបំណកស្រាយផ្សេងៗ

បញ្ហាជាក់ស្តែងទាំងនេះអាចនឹងបង្កើតឱ្យមានហានិភ័យពន្ធបន្ថែមទៀតតាមរយៈ ការវាយ តម្លៃឡើងវិញការផ្ទេរពិន័យពិន័យជាប្រាក់ និងការយកការប្រាក់នៅក្នុង ព្រះរាជាណាចក្រ កម្ពុជាជំរុំជាងនៅប្រទេសដទៃទៀត។ អ្នកគ្រប់គ្រងជឿជាក់ថាការធ្វើសំវិធានធន មានលក្ខណៈសមរម្យ គ្រប់គ្រាន់ ដោយផ្អែកលើ ការបកស្រាយនៃនីតិកម្មពន្ធ ។

ធនាគារឯកទេស សាវធើន យៃភីថល ភីអិលស៊ី

កំណត់សំគាល់លើរបាយការណ៍ហិរញ្ញវត្ថុ

សម្រាប់ការិយបរិច្ឆេទចាប់ពីថ្ងៃទី២៦ ខែមេសា ឆ្នាំ២០១៦ ដល់ថ្ងៃទី៣១ ខែធ្នូ ឆ្នាំ២០១៦

និង សម្រាប់ការិយបរិច្ឆេទដែលបានបញ្ចប់ថ្ងៃទី៣១ ខែធ្នូ ឆ្នាំ២០១៧

21. ការគ្រប់គ្រងហានិភ័យហិរញ្ញវត្ថុ

(ក) ការណែនាំ និងសេចក្តីសង្ខេប

ធនាគារមានហានិភ័យបណ្តាលមកពីឧបករណ៍ហិរញ្ញវត្ថុ ដូចខាងក្រោម៖

- ហានិភ័យប្រតិបត្តិការ
- ហានិភ័យឥណទាន
- ហានិភ័យទីផ្សារ
- ហានិភ័យសាច់ប្រាក់ងាយស្រួល

កំណត់សំគាល់នេះ បង្ហាញពីព័ត៌មានស្តីពីហានិភ័យនីមួយៗខាងលើរបស់ធនាគារ គោលដៅ គោលការណ៍ណែនាំ និងវិធានការណ៍របស់ធនាគារ ដើម្បីប៉ាន់ស្មាន និងចាត់ចែងនូវហានិភ័យ ដែលកើតឡើង និងការគ្រប់គ្រងនូវដើមទុនរបស់ធនាគារ ។

(ខ) ហានិភ័យប្រតិបត្តិការ

ហានិភ័យប្រតិបត្តិការគឺជាហានិភ័យនៃការបាត់បង់ផ្ទាល់ឬប្រយោល ដែលកើតមាន ឡើងពីការខ្វះខាតនូវនីតិវិធីផ្ទៃក្នុងបុគ្គលិកបច្ចេកវិទ្យានិងហេដ្ឋារចនាសម្ព័ន្ធ និងកើតឡើង ពីកត្តាខាងក្រៅមួយចំនួនទៀត ដែលមិនមែនជាហានិភ័យឥណទាន ហានិភ័យទីផ្សារ និងហានិភ័យសាច់ប្រាក់ងាយស្រួលដូចជាកត្តាដែលកើតមានឡើងពីតម្រូវការច្បាប់ និង បទបញ្ញត្តិផ្សេងៗ និងស្តង់ដារដែល ទទួលស្គាល់ ជាទូទៅ នៅក្នុងសហគ្រាសអាជីវកម្ម ។

ហានិភ័យប្រតិបត្តិការត្រូវបានគ្រប់គ្រងតាមរយៈដំណើរការគ្រប់គ្រងហានិភ័យ ប្រតិបត្តិការភាពសមស្របលើការត្រួតពិនិត្យ និងរាយការណ៍លើសកម្មភាពអាជីវកម្ម តាមរយៈ បណ្តាញភាពត្រួតពិនិត្យ និងគាំទ្រផ្សេងៗដែលឯករាជ្យលើអង្គភាពអាជីវកម្ម ហើយនិងការត្រួតពិនិត្យពីអ្នកគ្រប់គ្រងជាន់ខ្ពស់របស់ធនាគារ ។

ការគ្រប់គ្រងលើហានិភ័យប្រតិបត្តិការរបស់ធនាគារ តម្រូវឱ្យបង្កើតនូវរចនាសម្ព័ន្ធ តួនាទី និង វិធីសាស្ត្រនៃការគ្រប់គ្រងរបស់អង្គភាពឱ្យបានច្បាស់លាស់ ។ គោលការណ៍ និងវិធានការត្រួតពិនិត្យផ្ទៃក្នុងជាច្រើនត្រូវបានអនុវត្តរួមមានការបង្កើតអ្នកមាន សិទ្ធិ ចុះហត្ថលេខាប្រព័ន្ធត្រួតពិនិត្យយ៉ាងហ្មត់ចត់ ការរៀបចំ នូវនីតិវិធី និងឯកសារសំអាងនានា ព្រមទាំងការអនុវត្តតាមបទបញ្ញត្តិ និងតម្រូវការតាមច្បាប់នានា ។

ធនាគារឯកទេស សាវធើន បែកីថល ភីអិលស៊ី

កំណត់សំគាល់លើរបាយការណ៍ហិរញ្ញវត្ថុ

សម្រាប់ការិយបរិច្ឆេទចាប់ពីថ្ងៃទី២៦ ខែមេសា ឆ្នាំ២០១៦ ដល់ថ្ងៃទី៣១ ខែធ្នូ ឆ្នាំ២០១៦

និង សម្រាប់ការិយបរិច្ឆេទដែលបានបញ្ចប់ថ្ងៃទី៣១ ខែធ្នូ ឆ្នាំ២០១៧

21. ការគ្រប់គ្រងហានិភ័យហិរញ្ញវត្ថុ (ត)

(គ) ហានិភ័យឥណទាន

ហានិភ័យឥណទាន គឺជាការខាតបង់ហិរញ្ញវត្ថុរបស់ធនាគារ ប្រសិនបើអ្នកខ្ចី ឬដៃគូពាណិជ្ជកម្ម ខកខានមិនបាន បំពេញកាតព្វកិច្ច លើការបង់ប្រាក់ដើមចំពោះឥណទាននិងបុរេប្រទាន ។

(i). ការគ្រប់គ្រងហានិភ័យឥណទាន

សកម្មភាពឥណទាន ត្រូវបានណែនាំដោយគោលការណ៍ឥណទានរបស់ធនាគារ ដើម្បីធានាអះអាងថា គោល បំណងនៃប្រាក់កម្ចីទាំងអស់ទទួលបានជោគជ័យ។ ឧទាហរណ៍ អតិថិជនឥណទានមានលទ្ធភាព និងទ្រព្យសម្បត្តិ សងហើយហានិភ័យ ឥណទាន ត្រូវបានបែងចែកយ៉ាងល្អ ។ គោលការណ៍ឥណទាន កត់ត្រានូវគោលការណ៍ ប្រាក់កម្ចី ទ្រព្យបញ្ចាំនិងដំណើរការអនុម័តឥណទាន ដោយរួមបញ្ចូលទាំងប្រព័ន្ធចំណាត់ថ្នាក់ផ្ទៃក្នុង និងនីតិ វិធីដែលអនុវត្តដើម្បីធានាអះអាងក្នុងការគោរពទៅតាមការណែនាំរបស់ធនាគារជាតិនៃកម្ពុជា ។

(ii). ហានិភ័យឥណទាន

	នាថ្ងៃទី៣១ ខែធ្នូ ឆ្នាំ២០១៧		នាថ្ងៃទី៣១ ខែធ្នូ ឆ្នាំ២០១៦	
	ដុល្លារអាមេរិក	ពាន់រៀល	ដុល្លារអាមេរិក	ពាន់រៀល
មិនហួសកាលកំណត់ និងមិនខាតបង់	7,471,086	30,160,774	5,828,434	23,529,388
ហួសកាលកំណត់និងមិនទាន់ខាតបង់	80,000	322,960	-	-
ខាតបង់ជាបុគ្គល	260,000	1,049,620	-	-
សំវិធានធនលើឥណទាននិងបុរេប្រទានអាក្រក់ និងជាប់ សង្ស័យ	(129,109)	(521,215)	(58,284)	(235,294)
	7,681,977	31,012,139	5,770,150	23,294,094

ធនាគារឯកទេស សាវធើន យៃភីថល ភីអិលស៊ី

កំណត់សំគាល់លើរបាយការណ៍ហិរញ្ញវត្ថុ

សម្រាប់ការិយបរិច្ឆេទចាប់ពីថ្ងៃទី២៦ ខែមេសា ឆ្នាំ២០១៦ ដល់ថ្ងៃទី៣១ ខែធ្នូ ឆ្នាំ២០១៦

និង សម្រាប់ការិយបរិច្ឆេទដែលបានបញ្ចប់ថ្ងៃទី៣១ ខែធ្នូ ឆ្នាំ២០១៧

21. ការគ្រប់គ្រងហានិភ័យហិរញ្ញវត្ថុ (ត)

(គ) ហានិភ័យឥណទាន (ត)

(ii). ហានិភ័យឥណទាន (ត)

ឥណទាន និងបុរេប្រទានខាតបង់

ឥណទាន និងបុរេប្រទានខាតបង់ គឺជាឥណទាននិងបុរេប្រទាន ដែលធនាគារកំណត់ និងរំពឹងថាមិនអាចប្រមូលបានមកវិញនូវប្រាក់ដើម និងការប្រាក់ទៅតាមកិច្ចសន្យាខ្ចី ឥណទាននិងបុរេប្រទាន។ អនុលោមទៅតាមគោលការណ៍ណែនាំរបស់ធនាគារជាតិនៃ កម្ពុជាសំវិធានធនលើឥណទាននិងបុរេប្រទាន ត្រូវបានធ្វើឡើងសម្រាប់ឥណទានហួស កាលកំណត់លើសពី ៨១ថ្ងៃ។ សំវិធានធនអប្បបរមាត្រូវបាន ធ្វើឡើងទៅតាម ចំណាត់ថ្នាក់របស់ឥណទាននីមួយៗ លើកលែងតែមានព័ត៌មានផ្សេងទៀត អាចបញ្ជាក់ ពីលទ្ធភាពនៃការទូទាត់សងរបស់អ្នកខ្ចី។ គោលនយោបាយបាយគណនេយ្យត្រូវ បានបង្ហាញនៅកំណត់សំគាល់ 3 (ឃ) និង 3 (ង) ។

ហានិភ័យឥណទានបណ្តាលមកពីសកម្មភាពក្រៅតារាងតុល្យការដូចជាការសន្យា និងយថា ភាព ត្រូវបានបង្ហាញនៅកំណត់សំគាល់ 20។

ឥណទាន និងបុរេប្រទានហួសកាលកំណត់ និងមិនទាន់ខាតបង់

ឥណទាន និងបុរេប្រទានហួសកាលកំណត់ និងមិនទាន់ខាតបង់ជាឥណទាន និងបុរេ ប្រទានដែល កិច្ចសន្យា ទូទាត់សងហួសកាលកំណត់លើសពី 30 ថ្ងៃ តែតិចជាង 90 ថ្ងៃ ។ អនុលោមទៅតាមគោលការណ៍ណែនាំរបស់ធនាគារជាតិនៃកម្ពុជាឥណទាននេះត្រូវ ចាត់ ថ្នាក់ជា ឥណទានឃ្នាំមើល ហើយត្រូវធ្វើសំវិធាន ធនតាមអត្រា 3% ។

ឥណទានរៀបចំឡើងវិញ

ឥណទានដែលរៀបចំឡើងវិញគឺជាឥណទានដែលមានការផ្លាស់ប្តូរកិច្ចសន្យា ទូទាត់សង ដោយសារតែអ្នកខ្ចីជួបផលលំបាកផ្នែកហិរញ្ញវត្ថុនិងមិនមានលទ្ធភាពទូទាត់សងតាម កិច្ចសន្យាដើម ។ ឥណទានដែលនឹងត្រូវរៀបចំឡើងវិញ ត្រូវវិភាគលើ មូលដ្ឋាន ទិសដៅអាជីវកម្ម និងសមត្ថភាពសងប្រាក់វិញរបស់អ្នកខ្ចីទៅតាមការព្យាករណ៍លំហូរ ទឹកប្រាក់ថ្មី ដែលស្រប តាមស្ថានភាពទីផ្សារ និងបច្ចុប្បន្នកម្មនៃទស្សនៈវិស័យអាជីវកម្ម ដោយផ្អែកលើសម្មតិកម្មជាក់ស្តែងនិង ប្រុងប្រយ័ត្ន ។

ធនាគារឯកទេស សាវធើន យៃភីថល ភីអិលស៊ី

កំណត់សំគាល់លើរបាយការណ៍ហិរញ្ញវត្ថុ

សម្រាប់ការិយបរិច្ឆេទចាប់ពីថ្ងៃទី២៦ ខែមេសា ឆ្នាំ២០១៦ ដល់ថ្ងៃទី៣១ ខែធ្នូ ឆ្នាំ២០១៦

និង សម្រាប់ការិយបរិច្ឆេទដែលបានបញ្ចប់ថ្ងៃទី៣១ ខែធ្នូ ឆ្នាំ២០១៧

21. ការគ្រប់គ្រងហានិភ័យហិរញ្ញវត្ថុ (ត)

(គ) ហានិភ័យឥណទាន (ត)

(ii). ហានិភ័យឥណទាន (ត)

ឥណទានរៀបចំឡើងវិញ (ត)

បន្ទាប់ពីឥណទានត្រូវបានរៀបចំឡើងវិញ ឥណទាននោះត្រូវរក្សាចំណាត់ថ្នាក់ដូចដើមដោយ មិនគិតពីដំណើរការ ល្អបន្ទាប់ពីការរៀបចំជាថ្មីឡើយ។ ការចាត់ថ្នាក់នេះ មិនត្រូវឱ្យល្អ ជាងមុនឡើយលុះត្រាតែការប្រាក់ និងប្រាក់ដើម ត្រូវបានសងមកវិញក្នុងអំឡុងបីគ្រាសងរំលស់ និងក្នុងរយៈពេលមិនតិចជាងបីខែ ។

គោលនយោបាយលុបចោលនូវឥណទាន និងបុរេប្រទាន

អនុលោមតាមគោលការណ៍ណែនាំរបស់ធនាគារជាតិនៃកម្ពុជាធនាគារត្រូវលុប ឥណទាន និងបុរេប្រទានឬមួយ ផ្នែកនៃឥណទានចេញពីតារាងតុល្យការរបស់ខ្លួន នៅពេល ដែលធនាគារបាត់បង់សិទ្ធិតាមកិច្ចសន្យាគ្រប់គ្រង លើឥណទាន ឬនៅពេលដែល ឃើញថាឥណទានមួយផ្នែកឬទាំងមូលមិនអាចប្រមូលវិញបាន ឬគ្មានសង្ឃឹមថាឥណ ទាន នេះអាចប្រមូលបានមកវិញ ទេ ។

ទ្រព្យបញ្ចាំ

ធនាគាររក្សានូវទ្រព្យបញ្ចាំលើឥណទាន និងបុរេប្រទានក្នុងលក្ខណៈជាការធានានូវ ឥណទាននិងបុរេប្រទាន។ ការ ប៉ាន់ស្មាននូវតម្លៃសមស្របគឺផ្អែកតាមការវាយ តម្លៃទ្រព្យ បញ្ចាំដោយធនាគារខ្លួនឯង។ នៅក្នុងការិយបរិច្ឆេទ ធនាគារមិនបានរឹបអូស ទ្រព្យ សកម្មមិនមែនហិរញ្ញវត្ថុដែលបានដាក់បញ្ចាំដើម្បីធានានូវឥណទាននិងបុរេប្រទាន នោះទេ ។

ការប្រមូលផ្តុំហានិភ័យឥណទាន

ការវិភាគលើការប្រមូលផ្តុំហានិភ័យឥណទាននាកាលបរិច្ឆេទតារាងតុល្យការត្រូវបាន បង្ហាញ នៅកំណត់ សំគាល់ទី 7 លើរបាយការណ៍ហិរញ្ញវត្ថុ ។

ធនាគារឯកទេស សាវធើន យៃភីថល ភីអិលស៊ី

កំណត់សំគាល់លើរបាយការណ៍ហិរញ្ញវត្ថុ

សម្រាប់ការិយបរិច្ឆេទចាប់ពីថ្ងៃទី២៦ ខែមេសា ឆ្នាំ២០១៦ ដល់ថ្ងៃទី៣១ ខែធ្នូ ឆ្នាំ២០១៦

និង សម្រាប់ការិយបរិច្ឆេទដែលបានបញ្ចប់ថ្ងៃទី៣១ ខែធ្នូ ឆ្នាំ២០១៧

21. ការគ្រប់គ្រងហានិភ័យហិរញ្ញវត្ថុ (ត)

(គ) ហានិភ័យឥណទាន (ត)

(ii). ហានិភ័យឥណទាន

ឥណទាន និងបុរេប្រទានមិនទាន់ហួសកាលកំណត់ និងមិនខាតបង់

ឥណទានមិនទាន់ហួសកាលកំណត់ និងមិនខាតបង់គឺជាឥណទានមានគុណភាពល្អ ដែល មិនមានបទពិសោធន៍នៃ ការខាតបង់។ ឥណទានទាំងនេះត្រូវបានធានា ដោយទ្រព្យបញ្ចាំ និងការគ្រប់គ្រង ផ្សេងៗដែលចំនួននៃការខាតបង់ មានកម្រិតទាប ។

(ឃ) ហានិភ័យទីផ្សារ

ហានិភ័យទីផ្សារគឺជាហានិភ័យនៃការខាតបង់កើតពីការប្រែប្រួលមិនអំណោយ ផលនៅ ក្នុងកម្រិតតម្លៃឬអត្រាទីផ្សារដែលមានសមាសធាតុសំខាន់ពីរគឺ ហានិភ័យរូបិយប័ណ្ណ បរទេស និងហានិភ័យ អត្រាការប្រាក់ ។

ហានិភ័យទីផ្សារកើតចេញពីសកម្មភាពពាណិជ្ជកម្ម ត្រូវបានគ្រប់គ្រងដោយការកំណត់ លើទីផ្សារ នូវស្ថានភាព ដោះដូរជាមួយនឹងការកំណត់ហានិភ័យទីផ្សារទុកជាមុន ។

(i) ហានិភ័យរូបិយប័ណ្ណបរទេស

ហានិភ័យរូបិយប័ណ្ណបរទេសគឺសំដៅលើការប្រែប្រួលអត្រាប្តូរប្រាក់ដែលមិន អំណោយ ផលលើស្ថានភាពការ ដោះដូររូបិយប័ណ្ណបរទេសដែលកើតឡើងពីពេលមួយ ទៅពេលមួយ។ ធនាគារបានរក្សានូវគោលនយោបាយ មួយ ដោយមិនបង្កឱ្យមាន នូវស្ថានភាពការប្តូររូបិយប័ណ្ណបរទេសច្រើននោះទេ។ ការប្តូរ រូបិយប័ណ្ណបរទេសដែល បើក ចំហរគ្រប់ប្រភេទត្រូវបានត្រួតពិនិត្យជាមួយនឹងតម្រូវការប្រតិបត្តិការកម្រិតនៃ ស្ថានភាព កំណត់ទុកមុន និងការកំណត់នូវការកាត់បន្ថយភាពខាតបង់ ។

នៅថ្ងៃទី៣១ ខែធ្នូ ឆ្នាំ២០១៦ និងថ្ងៃទី៣១ ខែធ្នូ ឆ្នាំ២០១៧ សមតុល្យទ្រព្យសកម្ម និងបំណុលដែលជា រូបិយប័ណ្ណផ្សេង ទៀត ក្រៅពីដុល្លារអាមេរិកមិនមានចំនួនច្រើននោះទេ។ ដូចនេះការវិភាគរូបិយប័ណ្ណបរទេស មិនត្រូវបានបង្ហាញ ឡើយ ។

ធនាគារឯកទេស សាវធើន បែរភីថល ភីអិលស៊ី

កំណត់សំគាល់លើរបាយការណ៍ហិរញ្ញវត្ថុ

សម្រាប់ការិយបរិច្ឆេទចាប់ពីថ្ងៃទី២៦ ខែមេសា ឆ្នាំ២០១៦ ដល់ថ្ងៃទី៣១ ខែធ្នូ ឆ្នាំ២០១៦

និង សម្រាប់ការិយបរិច្ឆេទដែលបានបញ្ចប់ថ្ងៃទី៣១ ខែធ្នូ ឆ្នាំ២០១៧

21. ការគ្រប់គ្រងហានិភ័យហិរញ្ញវត្ថុ (ត)

(យ) ហានិភ័យទីផ្សារ (ត)

(ii) ហានិភ័យអត្រាការប្រាក់

ហានិភ័យអត្រាការប្រាក់គឺសំដៅលើការខាតបង់នូវប្រាក់ចំណូលការប្រាក់សុទ្ធ ដោយសារ តែការប្រែប្រួលនៃ កម្រិតអត្រាការប្រាក់ និងការផ្លាស់ប្តូរនៅក្នុងសមាសភាពនៃទ្រព្យសកម្ម និងបំណុល។ ហានិភ័យអត្រាការប្រាក់ ត្រូវបានចាត់ចែងតាមរយៈការត្រួតពិនិត្យយ៉ាង ហ្មត់ ចត់លើចំណូលលើការបណ្តាក់ទុនតម្លៃសមស្របតម្លៃដើម នៃមូលនិធិនិង តាមរយៈ ការវិភាគចន្លោះប្រែប្រួលអត្រាការប្រាក់។ សក្តានុពលនៃការធ្លាក់ចុះនូវចំណូលការប្រាក់ សុទ្ធបណ្តាលមកពីការប្រែប្រួលអត្រាការប្រាក់ដែលខុសប្រក្រតីគឺត្រូវបានត្រួតពិនិត្យ ដោយធៀបទៅនឹង កម្រិត អាចទទួលយកបាននៃហានិភ័យ ។

ធនាគារឯកទេស សាវធីន បែក្រីថល ភីអិលស៊ី

កំណត់សំគាល់លើរបាយការណ៍ហិរញ្ញវត្ថុ

សម្រាប់ការិយបរិច្ឆេទចាប់ពីថ្ងៃទី២៦ ខែមេសា ឆ្នាំ២០១៦ ដល់ថ្ងៃទី៣១ ខែធ្នូ ឆ្នាំ២០១៦

និង សម្រាប់ការិយបរិច្ឆេទដែលបានបញ្ចប់ថ្ងៃទី៣១ ខែធ្នូ ឆ្នាំ២០១៧

21. ការគ្រប់គ្រងហានិភ័យហិរញ្ញវត្ថុ (ត)

(ឃ) ហានិភ័យទីផ្សារ (ត)

(ii) ហានិភ័យអត្រាការប្រាក់ (ត)

តារាងខាងក្រោមនេះបង្ហាញនូវអត្រាការប្រាក់ប្រសិទ្ធភាពនៅថ្ងៃតារាងតុល្យការ និងអំឡុងពេលដែលមូលបត្រហិរញ្ញវត្ថុ ត្រូវបានកំណត់តម្លៃឡើងវិញ ឬដល់កាលកំណត់មួយណាដែលកើតឡើងមុនគេ ។

ថ្ងៃទី៣១ ខែធ្នូ ឆ្នាំ២០១៧	ត្រឹម ១ខែ ដុល្លារអាមេរិក	> 1-3ខែ ដុល្លារអាមេរិក	>4-6ខែ ដុល្លារអាមេរិក	>7-12ខែ ដុល្លារអាមេរិក	> 1-5ឆ្នាំ ដុល្លារអាមេរិក	លើសពី 5ឆ្នាំ ដុល្លារអាមេរិក	ពុំមានការប្រាក់ ដុល្លារអាមេរិក	សរុប ដុល្លារអាមេរិក	អត្រាការប្រាក់ ប្រសិទ្ធភាព %
ទ្រព្យសកម្មហិរញ្ញវត្ថុ									
សាច់ប្រាក់ក្នុងដៃ	-	-	-	-	-	-	2,807	2,807	-
ប្រាក់បញ្ញើ និងប្រាក់តម្កល់នៅធនាគារនានា	1,192,929	1,701,500	1,320,885	-	-	-	-	4,215,314	0.50% - 6.25%
ឥណទាន និងបុរេប្រទានផ្តល់ដល់អតិថិជន									
- ឥណទានដំណើរការ	100,000	9,000	104,012	1,238,234	2,362,691	3,657,149	-	7,471,086	6.00% - 12.00%
- ឥណទានមិនដំណើរការ	-	-	-	-	340,000	-	-	340,000	6.00% - 12.00%
ប្រាក់តំកល់តាមច្បាប់	-	-	-	-	-	-	625,000	625,000	-
ទ្រព្យសកម្មផ្សេងៗ	-	-	-	-	-	-	118,252	118,252	-
សរុបទ្រព្យសកម្មហិរញ្ញវត្ថុ	1,292,929	1,710,500	1,424,897	1,238,234	2,702,691	3,657,149	746,059	12,772,459	
								-	
បំណុលហិរញ្ញវត្ថុ									
បំណុលផ្សេងៗ	-	-	-	-	-	-	34,945	34,945	-
សរុបបំណុលហិរញ្ញវត្ថុ	-	-	-	-	-	-	34,945	34,945	
ចំនួនគំណតតាមការសង្កេត	1,292,929	1,710,500	1,424,897	1,238,234	2,702,691	3,657,149	711,114	12,734,514	
រាន់រៀល(កំណត់សំគាល់ 4)	5,219,554	6,905,289	5,752,311	4,998,751	10,910,762	14,763,910	2,870,767	51,421,344	

ធនាគារឯកទេស សាវធើន បែកីថល ភីសិលស៊ី

កំណត់សំគាល់លើរបាយការណ៍ហិរញ្ញវត្ថុ

សម្រាប់ការិយបរិច្ឆេទចាប់ពីថ្ងៃទី២៦ ខែមេសា ឆ្នាំ២០១៦ ដល់ថ្ងៃទី៣១ ខែធ្នូ ឆ្នាំ២០១៦

និង សម្រាប់ការិយបរិច្ឆេទដែលបានបញ្ចប់ថ្ងៃទី៣១ ខែធ្នូ ឆ្នាំ២០១៧

21. ការគ្រប់គ្រងហានិភ័យហិរញ្ញវត្ថុ (ត)

(i) ហានិភ័យទីផ្សារ (ត)

(ii) ហានិភ័យអត្រាការប្រាក់ (ត)

ថ្ងៃទី៣១ ខែធ្នូ ឆ្នាំ២០១៦	ត្រឹម 1 ខែ	> 1-3 ខែ	> 4-6 ខែ	> 7-12 ខែ	> 1-5 ឆ្នាំ	លើសពី 5 ឆ្នាំ	ពុំមានការប្រាក់	សរុប	អត្រាការប្រាក់
	ដុល្លារអាមេរិក	ដុល្លារអាមេរិក	ដុល្លារអាមេរិក	ដុល្លារអាមេរិក	ដុល្លារអាមេរិក	ដុល្លារអាមេរិក	ដុល្លារអាមេរិក	ដុល្លារអាមេរិក	ប្រសិទ្ធភាព %
ទ្រព្យសកម្មហិរញ្ញវត្ថុ									
សាច់ប្រាក់ក្នុងដៃ	-	-	-	-	-	-	654	654	-
ប្រាក់បញ្ញើ និងប្រាក់តម្កល់នៅធនាគារនានា	652,889	500,000	2,300,000	-	-	-	-	3,452,889	0.50% - 6.25%
ឥណទាន និងប្រទានផ្តល់ដល់អតិថិជន									
- ឥណទានដំណើរការ	298,216	250,000	-	1,055,097	843,935	3,381,186	-	5,828,434	6.00% - 12.00%
ប្រាក់តំកល់តាមច្បាប់	-	-	-	-	-	-	500,000	500,000	-
ទ្រព្យសកម្មផ្សេងៗ	-	-	-	-	-	-	99,275	99,275	-
សរុបទ្រព្យសកម្មហិរញ្ញវត្ថុ	951,105	750,000	2,300,000	1,055,097	843,935	3,381,186	599,929	9,881,252	
បំណុលហិរញ្ញវត្ថុ									
បំណុលផ្សេងៗ	-	-	-	-	-	-	4,162	4,162	-
សរុបបំណុលហិរញ្ញវត្ថុ	-	-	-	-	-	-	4,162	4,162	
ចំនួនគំណតតាមកាលស័ក	951,105	750,000	2,300,000	1,055,097	843,935	3,381,186	595,767	9,877,090	
ពាន់រៀល(កំណត់សំគាល់ 4)	3,839,611	3,027,750	9,285,100	4,259,427	3,406,965	13,649,848	2,405,111	39,873,812	

ធនាគារឯកទេស សាវធើន បែកីថល ភីអិលស៊ី

កំណត់សំគាល់លើរបាយការណ៍ហិរញ្ញវត្ថុ

សម្រាប់ការិយបរិច្ឆេទចាប់ពីថ្ងៃទី២៦ ខែមេសា ឆ្នាំ២០១៦ ដល់ថ្ងៃទី៣១ ខែធ្នូ ឆ្នាំ២០១៦

និង សម្រាប់ការិយបរិច្ឆេទដែលបានបញ្ចប់ថ្ងៃទី៣១ ខែធ្នូ ឆ្នាំ២០១៧

21. ការគ្រប់គ្រងហានិភ័យហិរញ្ញវត្ថុ (ត)

(ឃ) ហានិភ័យទីផ្សារ (ត)

(ii) ហានិភ័យអត្រាការប្រាក់ (ត)

ការវិភាគរំញោចតម្លៃសមស្របសម្រាប់ឧបករណ៍ហិរញ្ញវត្ថុដែលមានអត្រាការប្រាក់ថេរ

ធនាគារមិនបានកត់ត្រាបំណុលហិរញ្ញវត្ថុដែលមានអត្រាការប្រាក់ថេរតាមតម្លៃ សមស្របដោយភាពលំអៀង ត្រូវបានបញ្ចូលទៅក្នុងរបាយការណ៍លទ្ធផលនោះទេ ហើយធនាគារក៏មិនមានឧបករណ៍ហិរញ្ញវត្ថុនាចុងកាល បរិច្ឆេទនោះដែរ។ ដូច្នោះ ការផ្លាស់ប្តូរអត្រាការប្រាក់នាចុងកាលបរិច្ឆេទពុំមានផលប៉ះពាល់ដល់ប្រាក់ចំណេញ ឬខាតនោះទេ ។

ការវិភាគរំញោចលើលំហូរទឹកប្រាក់សម្រាប់ឧបករណ៍ហិរញ្ញវត្ថុដែលមានអត្រាការប្រាក់អថេរ

ធនាគារពុំមានឧបករណ៍ហិរញ្ញវត្ថុដែលមានអត្រាការប្រាក់អថេរជាសារវន្តនោះទេ ។ ដូច្នោះវិភាគរំញោចលើ លំហូរទឹកប្រាក់សម្រាប់ឧបករណ៍ហិរញ្ញវត្ថុ ដែលមានអត្រាការប្រាក់អថេរមិន ត្រូវបានបង្ហាញឡើយ ។

(ង) ហានិភ័យសាច់ប្រាក់ងាយស្រួល

ហានិភ័យសាច់ប្រាក់ងាយស្រួលទាក់ទងនឹងលទ្ធភាពរក្សាសាច់ប្រាក់ ងាយស្រួល ឲ្យបានគ្រប់គ្រាន់ដើម្បី បំពេញការសន្យានិងកាតព្វកិច្ចហិរញ្ញវត្ថុនៅពេលដល់ កាលកំណត់ សងនូវតម្លៃសមហេតុផល មួយ ។

បន្ថែមពីលើការអនុវត្តយ៉ាងពេញលេញតាមតម្រូវការនៃសាច់ប្រាក់ងាយស្រួល អ្នកគ្រប់គ្រងធនាគារបានត្រួត ពិនិត្យយ៉ាងហ្មត់ចត់លើលំហូរទឹកប្រាក់ចូល និង លំហូរទឹកប្រាក់ចេញហើយភាពចន្លោះនៃអាយុកាលតាមរយៈ របាយការណ៍ តាមពេល កំណត់។ ការប្រែប្រួលនៃឥណទាននិងប្រាក់បញ្ញើរបស់អតិថិជនត្រូវបានត្រួតពិនិត្យ តាមដានហើយតម្រូវការសាច់ប្រាក់ងាយស្រួលត្រូវបានធ្វើការកែតម្រូវដើម្បីកំណត់ ឲ្យច្បាស់ នូវទ្រព្យសកម្មជា សាច់ប្រាក់ងាយស្រួលឲ្យបានគ្រប់គ្រាន់ ដើម្បីបំពេញការសន្យា និងកាតព្វកិច្ចហិរញ្ញវត្ថុរបស់ខ្លួននៅពេលដល់ កាលកំណត់សង ។

តារាងខាងក្រោមនេះផ្តល់នូវការវិភាគមួយនៅលើបំណុលហិរញ្ញវត្ថុរបស់ ធនាគារ ទាក់ទងនឹងការបែងចែក កាលកំណត់ដោយផ្អែកលើរយៈពេលដែលនៅ សល់សម្រាប់ ការទូទាត់សង ។

ធនាគារឯកទេស សាវធើន បែកីថល ភីអិលស៊ី

កំណត់សំគាល់លើរបាយការណ៍ហិរញ្ញវត្ថុ

សម្រាប់ការិយបរិច្ឆេទចាប់ពីថ្ងៃទី២៦ ខែមេសា ឆ្នាំ២០១៦ ដល់ថ្ងៃទី៣១ ខែធ្នូ ឆ្នាំ២០១៦

និង សម្រាប់ការិយបរិច្ឆេទដែលបានបញ្ចប់ថ្ងៃទី៣១ ខែធ្នូ ឆ្នាំ២០១៧

21. ការគ្រប់គ្រងហានិភ័យហិរញ្ញវត្ថុ (ត)

(ច) ការគ្រប់គ្រងដើមទុន

(i) បទបញ្ញត្តិដើមទុន

ធនាគារជាតិនៃកម្ពុជាក្នុងនាមជាអាជ្ញាធរបានបង្កើត និងត្រួតពិនិត្យនូវបទបញ្ញត្តិនានា និងតម្រូវ ការដើមទុន របស់ធនាគារជារួម ។

គោលនយោបាយរបស់ធនាគារគឺធានាឱ្យបាននូវមូលដ្ឋានដើមទុនរឹងមាំ ដើម្បី រក្សានូវទំនុក ចិត្តទីផ្សារ និងដើម្បី ធានាស្ថេរភាពនៃការអភិវឌ្ឍន៍យូរអង្វែងរបស់អាជីវកម្ម ។ ផលប៉ះពាល់លើកម្រិតដើមទុនលើភាគលាភទីចាត់ ការធំក៏ត្រូវបានទទួលស្គាល់ ហើយ ធនាគារបានទទួលស្គាល់នូវតម្រូវការដើម្បីធានាបាននូវតុល្យភាព រវាងភាគ លាភ ខ្ពស់ដែលអាចនឹងកើតមានឡើងជាមួយនឹងប្រាក់បម្រុងកម្រិតខ្ពស់អត្ថប្រយោជន៍ និងការ ធានា ដែលផ្តល់ ដោយស្ថានភាពដើមទុនល្អ ។

(ii) ការបែងចែកដើមទុន

ការបែងចែកដើមទុនរវាងប្រតិបត្តិការ និងសកម្មភាពជាក់លាក់គឺត្រូវបានគ្រប់គ្រង ដោយ កម្រិតភាគលាភ ដែលទទួលបានពីការបែងចែកនោះ។ ដើមទុនដែលបានបែងចែកទៅ តាមប្រតិបត្តិការឬសកម្មភាពនីមួយៗ ត្រូវ ផ្អែកទៅតាមដើមទុនដែលកំណត់ដោយច្បាប់ ។

22. តម្លៃសមស្របនៃទ្រព្យសកម្ម និងបំណុលហិរញ្ញវត្ថុ

តម្លៃសមស្របគឺជាតម្លៃដែលទ្រព្យសកម្មអាចប្តូរបានឬជាតម្លៃ ដែលបំណុលអាចសងបាន។ ដោយសារ តម្លៃសមស្របពុំអាចវាយតម្លៃបានដូច្នោះតម្លៃសមស្របមិនមាន សម្រាប់កត្តាសារវន្តលើការវាយតម្លៃសម ស្របរបស់ទ្រព្យសកម្ម និងបំណុលរបស់ ធនាគារឡើយ ។

No. 294 Mao Tse Toung Blvd
Unit 5 - 6 Regency Complex B
Phnom Penh, Cambodia
Tel: (855) 23 - 22 68 68
Email: info@scb-bank.com